



LaCie 1big Dock SSD Pro 사용 설명서



이 문서의 최신 온라인 버전에 액세스하려면
여기를 클릭하세요. 가장 최근의 콘텐츠뿐만 아니라 확장 가능한 일러스트, 순쉬운 탐색 기능 및 검색
기능을 제공합니다.

Contents

1 소개	5
박스 내용물	5
최소 컴퓨터 시스템 요구 사항	5
2 시스템 개요	6
보기	6
• 전면	6
• 후면 패널	6
사양	7
• 치수	7
• 중량	7
• 전기	8
• 온도 범위	8
3 시스템 LED	9
LED 위치	9
LED 동작	9
4 케이블	10
5 시작하기	11
전원 케이블 연결	11
컴퓨터에 연결	11
LaCie 1bigDock SSD Pro 설정	12
• 여기서 시작	12
• 장치 등록	13
• Toolkit 다운로드	13
• Toolkit 설치	14
스토리지 형식	15
드라이브 연결 끊기	15
6 작동	16
전원 켜기	16
전원 끄기	16
길게 누르기	16
작동 중 Thunderbolt 케이블 분리	16
조용한 작업 및 열 관리	17
배치 및 쌓기	17

7	도킹 기능	18
	USB 3.0 허브	18
	• 장치를 USB 3.0 허브에 연결	18
	• USB 3.0 허브에서 장치 안전하게 꺼내어 분리하기	18
	• macOS	18
	• Windows	19
	SDXC(Secure Digital Extended Capacity) 메모리 카드 리더	19
	• SD 메모리 카드 읽기	19
	• SD 카드 안전하게 꺼내어 제거하기	19
	• Toolkit	19
	• macOS	20
	• Windows	20
	CFast 2.0 메모리 카드 리더	20
	• CFast 2.0 메모리 카드 읽기	20
	• CFast 2.0 메모리 카드 안전하게 꺼내어 제거하기	21
	• Toolkit	21
	• macOS	21
	• Windows	21
	CFexpress 메모리 카드 리더	21
	• CFexpress 메모리 카드 읽기	22
	• CFexpress 메모리 카드 안전하게 꺼내어 제거하기	22
	• Toolkit(macOS 전용)	22
	• macOS	22
	• Windows	23
8	확장 포트	24
	DisplayPort 1.4	24
	• DisplayPort 연결	24
	• DisplayPort 분리	24
9	데이지 체인, 전원 공급 및 전원 통과	25
	데이지 체인 연결 방법	25
	전원 공급 및 전원 통과	25
	• 전원 통과	26
10	컴퓨터에서 안전하게 LaCie 1big Dock SSD Pro 제거	27
	Mac	27
	• Finder 창을 통해 분리	27
	• 데스크탑을 통해 분리	27
	Windows	27
11	포맷 및 파티셔닝 옵션	29
	파일 시스템 형식 안내	29

- 파일 시스템 형식 선택 방법 29
- 수동 포맷 30
- Mac 30
 - macOS 버전 10.11 이상 30
- Windows 30

12 자주 묻는 질문(FAQ) 32

- 모든 사용자 32
- 문제: 파일 전송 속도가 너무 느립니다..... 32
- 문제: Thunderbolt3 데이지 체인에 추가하려는 USB-C 하드 드라이브가 있습니다..... 32
- 문제: 하드 드라이브를 암호로 보호하거나 암호화해야 합니다. 32
- 문제: 전송 오류 메시지가 표시됩니다. 33
- Mac 33
- 문제: 드라이브 아이콘이 데스크탑에 표시되지 않습니다..... 33
- Windows 34
- 문제: 컴퓨터에 드라이브 아이콘이 표시되지 않습니다..... 34

13 Regulatory Compliance 35

- FCC Declaration of Conformance 35
- FCC Class A Information 35
- FCC Caution 35
- Important Note: FCC Radiation Exposure Statement 36
- Industry Canada 36
- Important Note for mobile device use 36
- Note Importante pour l'utilisation de dispositifs mobiles 36
- Europe – EU Declaration of Conformity 36
- China RoHS 38
- Taiwan RoHS 39

소개

LaCie® 1big Dock SSD Pro는 최대 2800MB/s까지 가속화된 NVMe™ SSD 속도, 영화 등급 카드 슬롯 및 프로 4K 모니터용 DisplayPort 1.4 출력을 제공하는 Thunderbolt™ 3 스토리지 허브입니다. 프로페셔널 NVMe SSD와 자체 냉각 설계를 갖춘 1big Dock SSD Pro는 장기적인 안정성이 최적화된 성능을 충족합니다.

이 설명서에서는 LaCie 1big Dock SSD Pro 구성 및 관리에 관한 상세 정보를 제공합니다. 일반적인 질문 및 답변은 [자주 묻는 질문\(FAQ\)](#)을 참조하십시오. [LaCie 고객 지원 센터](#)에서 지원 및 업데이트된 기술 정보를 얻을 수 있습니다.

박스 내용물

- LaCie® 1big Dock SSD Pro
- Thunderbolt 3(40Gb/s) 케이블
- 외장 전원 공급 장치
- 빠른 설치 가이드

i 참고: 포장을 버리지 마십시오. 하드 드라이브 인클로저를 수리하거나 서비스를 받아야 할 때는 원래 포장에 담아서 반송해야 합니다.

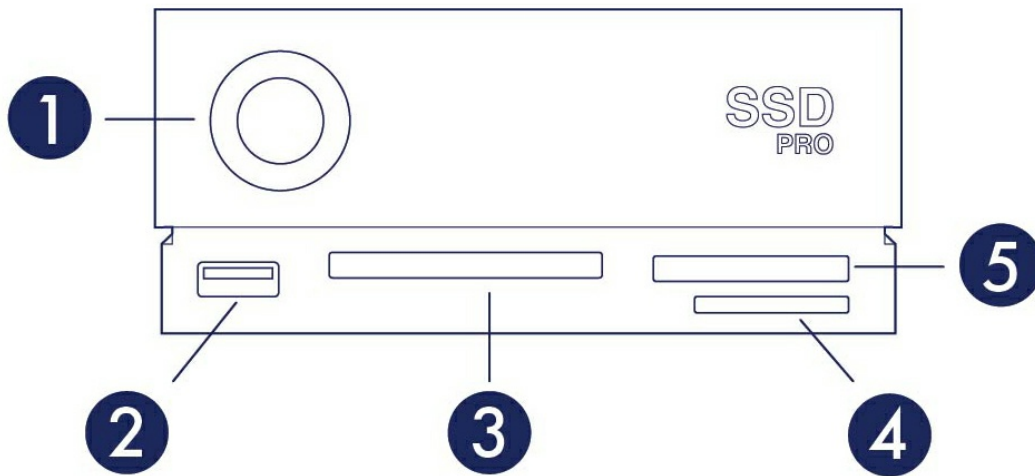
최소 컴퓨터 시스템 요구 사항

- Thunderbolt 3 포트가 있는 컴퓨터
- macOS® 10.14 이상 / Windows 10 이상
- 필요한 최소 여유 디스크 공간: 600MB 권장

시스템 개요

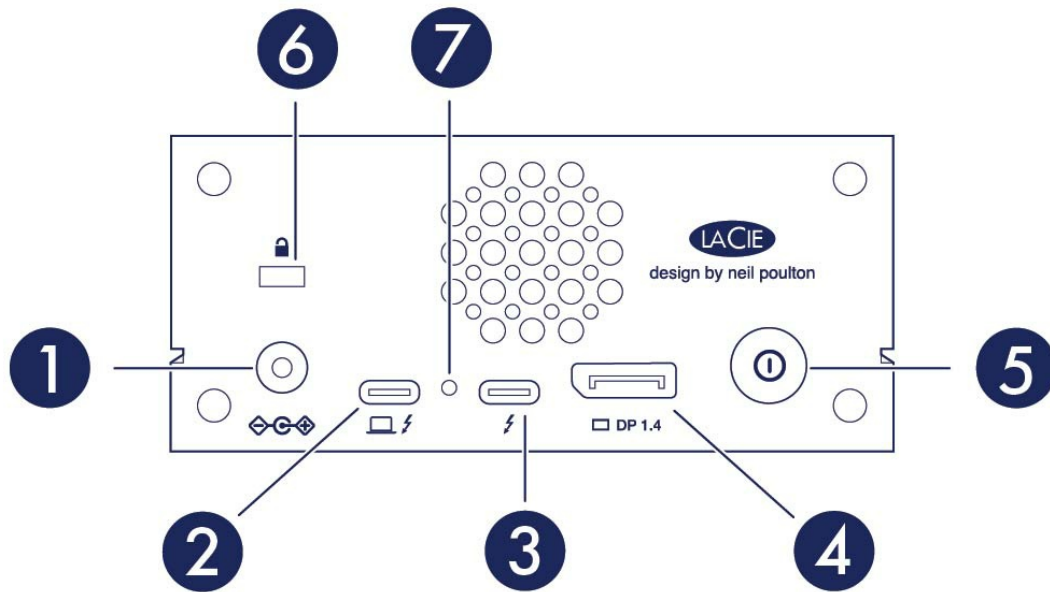
보기

전면



1. 상태 LED – 장치의 전원이 켜졌음을 나타냅니다. 작동 을 참조하십시오.
2. USB 3.0 허브 – 셔플 드라이브, 디지털 카메라 및 기타 장치를 연결하여 파일을 전송합니다. 휴대폰과 같은 장치를 충전합니다(7.5W 전원 출력). 도킹 기능 을 참조하십시오.
3. CFast 2.0 슬롯 – CFast 2.0 메모리 카드를 읽습니다. 도킹 기능 을 참조하십시오.
4. SDXC(Secure Digital) 슬롯 – Read SD 메모리 카드를 읽습니다. 도킹 기능 을 참조하십시오.
5. CFexpress 슬롯 – CFexpress 메모리 카드를 읽습니다. 도킹 기능 을 참조하십시오.

후면 패널



1. 전원 입력 – 전원 케이블을 연결합니다. LaCie 1big Dock SSD Pro에 포함된 전원 케이블만 사용합니다. 잘못된 전압의 타사 또는 다른 LaCie 전원 케이블을 연결하면 이 손상될 수 있습니다. [작동](#)을 참조하십시오.
2. 호스트 포트 – 호스트 컴퓨터의 Thunderbolt 3 포트에 연결되는 Thunderbolt 3 포트입니다. 제공된 Thunderbolt 3 케이블을 사용하십시오. [시작하기](#)를 참조하십시오.
3. 주변기기 포트 – 호환되는 주변기기 및 디스플레이를 연결하는 Thunderbolt 3 포트입니다. 이 포트를 사용하여 단일 Thunderbolt 3/USB-C 장치를 연결하거나 여러 Thunderbolt 장치를 데이지 체인 방식으로 연결하십시오. 또한 이 포트를 사용하여 랩탑의 USB-C 전원 공급 장치를 주변기기 포트에 연결하고 호스트 포트에 연결된 랩탑에 최대 80W까지 공급할 수 있습니다. [데이지 체인](#), [전원 공급 및 전원 통과](#)를 참조하십시오.
4. DisplayPort – 컴퓨터에서 모니터로 비디오 신호를 보냅니다. [확장 포트](#)를 참조하십시오.
5. 수동 종료 버튼 – 이 버튼을 4초 이상 누르면 전원이 차단되고 1big Dock SSD Pro가 종료됩니다. 이 버튼을 사용하면 1big Dock SSD Pro를 분리하지 않고도 전원을 절약할 수 있습니다. [작동](#)을 참조하십시오.
6. Kensington™ 잠금 포트 – 이 포트는 1big Dock SSD Pro를 데스크나 랙에 물리적으로 잠글 때 사용합니다.
7. 펌웨어 업데이트 버튼 – 제품 향상을 위해 지원 페이지에 USB 펌웨어 업데이트가 게시됩니다. 지침에 따라 USB 펌웨어를 업데이트할 때는 버튼을 누르기만 하면 됩니다. 종이 클립 끝부분처럼 작고 뾰족한 물체를 사용하여 인클로저 공간 안의 버튼을 누릅니다.

사양

치수

측면	치수(인치/mm)
길이	4.646인치/118mm
가로	2.217인치/56.3mm
세로	8.543인치/217mm

중량

모델	무게(파운드/kg)
1big Dock SSD Pro	2.866파운드/1.3kg

전기

전원 어댑터 20V@5.5A

! 장치와 함께 제공된 전원 공급 장치만 사용하십시오. 다른 LaCie, Seagate 및 타사 장치의 전원 공급 장치를 사용하면 1big Dock가 손상될 수 있습니다.

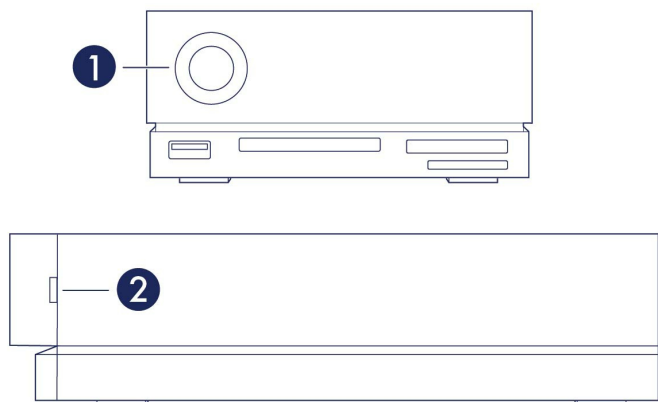
온도 범위

주변 환경	온도 범위
표준(작동)	5 ~ 35°C

시스템 LED

LaCie 1big Dock SSD Pro LED는 시스템 상태에 대한 정보를 제공합니다.

LED 위치



1. 앞면 - 시스템 상태
2. 사이드 - 드라이브 상태

LED 동작

아래 색상 목록을 참고하여 LaCie 1big Dock SSD Pro의 전반적인 상태를 확인합니다.

색상	상태
파란색 계속 켜짐	준비
파란색이 빠르게 깜박임	시작 및 종료
빨간색 깜박임 (1초 간격)	경고 온도 또는 팬 고장
빨간색 계속 켜짐	임계 온도 또는 팬 없음

케이블

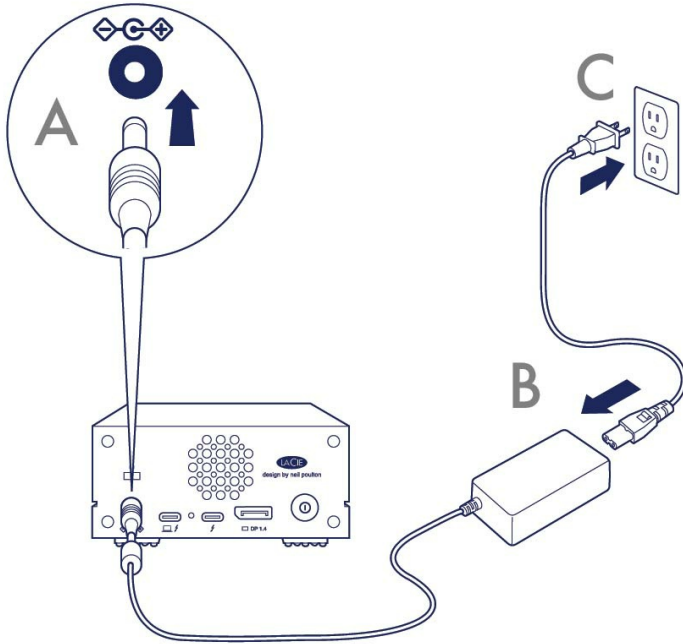
Thunderbolt 3 케이블로 1big Dock의 호스트 포트를 컴퓨터 Thunderbolt 3 포트에 연결합니다.



- ! 1big Dock SSD Pro는 컴퓨터의 Thunderbolt 3 포트 연결만 지원합니다. USB 포트에 연결하면 장치를 사용할 수 없습니다.

시작하기

1 전원 케이블 연결

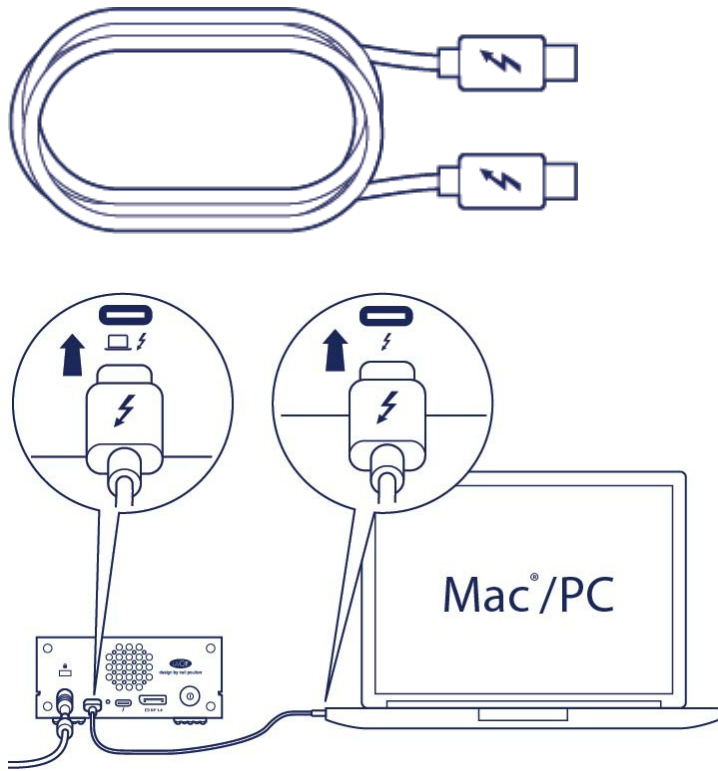


2 컴퓨터에 연결

Thunderbolt 3 케이블을 사용하여 1big Dock SSD Pro의 호스트 포트를 컴퓨터의 Thunderbolt 3 포트에 연결합니다.

- ! 중요 - 전원을 켜고 드라이브에 액세스하려면 컴퓨터가 1big Dock SSD Pro의 호스트 포트에 연결되어 있어야 합니다.





3 LaCie 1big Dock SSD Pro 설정

설정 프로세스에서는 다음을 수행할 수 있습니다.

LaCie 1big Dock SSD Pro 등록

정보와 지원에 간편하게 액세스하여 드라이브를 최대한 활용하십시오.

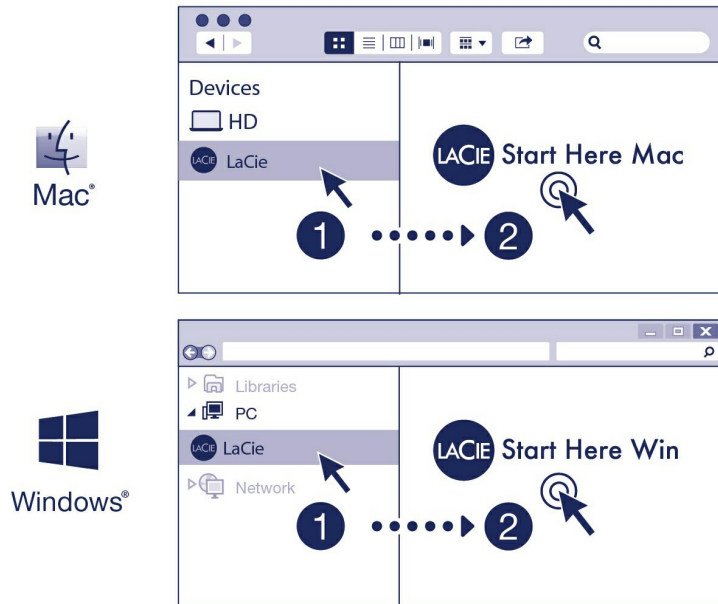
Toolkit 설치

Sync Plus 계획을 관리하고, 메모리 카드에서 가져오기를 자동화하고, LED 설정을 제어합니다.



장치를 등록하고 Toolkit을 설치하려면 컴퓨터가 인터넷에 연결되어 있어야 합니다.

A 여기서 시작



Finder 또는 파일 탐색기와 같은 파일 관리자를 사용하여 LaCie 1big Dock SSD Pro를 열고 [Start Here Mac](#) 또는 [Start Here Win](#)을 시작합니다.

B 장치 등록

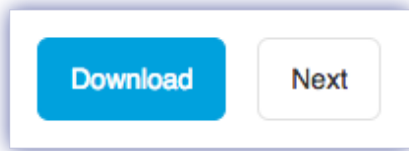
Register

I have read and agree to...

- Terms and Conditions
- Privacy Statement
- Optional Offers

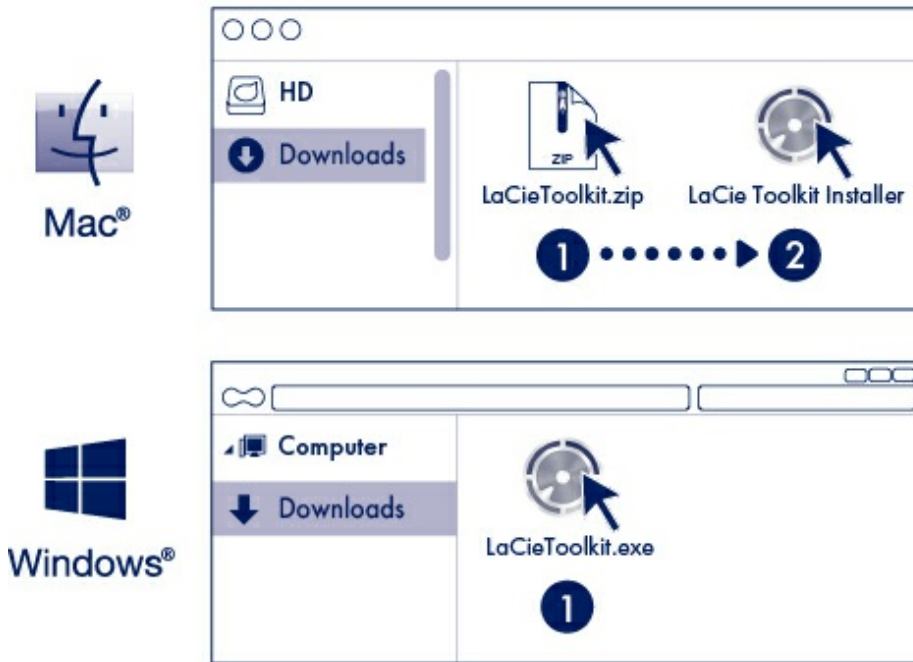
정보를 입력하고 [등록을 클릭합니다.](#)

C Toolkit 다운로드



다운로드 버튼을 클릭합니다.

D Toolkit 설치



Finder 또는 파일 탐색기 같은 파일 관리자를 사용하여 파일을 다운로드한 폴더로 이동합니다.



[LaCieToolkit.zip](#) 파일을 엽니다. [LaCie Toolkit Installer](#)를 클릭하여 애플리케이션을 시작합니다.



[LaCieToolkit.exe](#) 파일을 클릭하여 애플리케이션을 시작합니다.



Toolkit을 설치하고 실행하려면 컴퓨터가 인터넷에 연결되어 있어야 합니다.

Toolkit 기능에 대한 자세한 내용은 [LaCie Toolkit 사용 설명서](#)를 참조하십시오.

스토리지 형식

1big Dock SSD Pro는 Windows 및 Mac 컴퓨터와의 호환성을 위해 exFAT로 미리 포맷되어 제공됩니다. 한 가지 종류의 컴퓨터에서만 드라이브를 사용할 경우, 해당 운영 체제의 고유 파일 시스템으로 드라이브를 포맷하여 파일 복사 성능을 최적화할 수 있습니다. 자세한 내용은 [포맷 및 파티셔닝 옵션](#)을 참조하십시오.

드라이브 연결 끊기

파일 시스템 손상을 방지하기 위해, 인터페이스 케이블을 분리하기 전에 1big Dock SSD Pro 볼륨을 마운트 해제하는 것이 중요합니다. 자세한 내용은 [컴퓨터에서 안전하게 LaCie 1big Dock SSD Pro 제거](#)를 참조하십시오.

작동

전원 켜기

LaCie 1big Dock SSD Pro는 다음과 같은 경우 전원이 켜집니다.

- Thunderbolt 3을 지원하는 컴퓨터에 연결
- 전원이 들어오는 소켓에 연결

! 주의: 주변 온도가 지정된 온도 범위에 이를 때까지 1big Dock SSD Pro를 작동해서는 안 됩니다. [시스템 개요](#)를 참조하십시오.

전원 끄기

다음 단계에 따라 장치를 끕니다.

1. 장치의 불륨에 액세스하는 중이 아닌지 확인합니다.
2. 컴퓨터의 운영 체제에서 1big Dock SSD Pro를 꺼냅니다.

! 중요 정보: 항상 컴퓨터 전원을 끄기 전에 1big Dock SSD Pro를 안전하게 꺼냅니다. [컴퓨터에서 안전하게 1big Dock SSD Pro 제거](#)를 참조하십시오.

3. 컴퓨터에서 장치 연결을 해제합니다.

길게 누르기

전원을 차단하고 1big Dock SSD Pro를 종료할 수 있으므로, 장치를 분리하지 않고도 전력을 절약할 수 있습니다. 수동 종료 버튼을 4초 이상 길게 누르면 1big Dock SSD Pro가 수동으로 종료됩니다.

! 데이터 손실 위험을 줄이려면, 항상 장치의 전원을 끄기 전에 컴퓨터에서 1big Dock SSD Pro를 안전하게 꺼냅니다.

작동 중 Thunderbolt 케이블 분리

작동 중에 컴퓨터에 연결된 1big Dock SSD Pro 케이블을 분리하면 데이터가 손실될 수 있습니다. 장치를 분리하기 전에 1big Dock의 볼륨을 안전하게 꺼냅니다. [컴퓨터에서 안전하게 LaCie 1big Dock SSD Pro 제거](#)를 참조하십시오.

조용한 작업 및 열 관리

작동 소음을 줄이기 위해 1big Dock SSD Pro는 Noctua® 냉각 팬을 사용하여 내부 부품의 열을 방출합니다. 냉각 팬은 온도에 따라 제어되므로, 환경에 맞게 회전 속도를 조정하여 최적의 열 관리를 보장합니다. 또한 인클로저의 금속 케이스는 드라이브의 열을 방출하여, 안전을 유지하며 수명을 연장합니다. LaCie의 고유한 디자인은 내장 드라이브에서 열을 방출하기 때문에 장시간 사용 후 외장 케이스가 따뜻할 수 있습니다.

i **중요 정보:** 1big Dock 후면의 넓은 배기 챔버를 통해 공기 흐름이 개선됩니다. 장치가 가로 막히지 않게 하고, 케이스 전체에서 공기 흐름이 자연스러운지 확인하십시오.

배치 및 쌓기

1big Dock SSD Pro는 하드 디스크 인클로저의 열 방출 및 공기 흐름을 위해 항상 평평하고 고른 면에 배치해야 합니다. 적절한 열 방출을 위해 1big Dock는 인클로저 하단에 있는 고무발 위에 놓이도록 설계되었습니다. 전원이 켜졌을 때 인클로저를 옆으로 놓지 마십시오.

도킹 기능

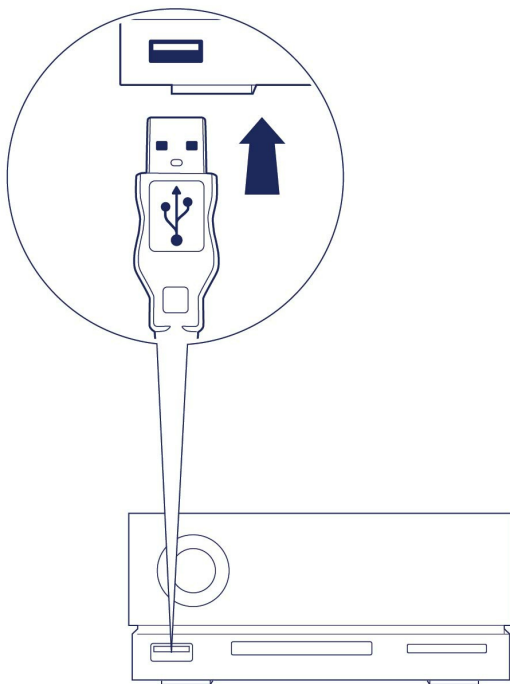
LaCie 1big Dock SSD Pro는 디지털 콘텐츠 관리를 위한 편리한 방법을 제공합니다. SD, CFast 2.0 및 CFexpress 카드를 삽입하여 안전한 보관을 위해 파일을 전송합니다. 스마트폰, 카메라 및 기타 장치를 USB 3.0 허브에 연결하여 콘텐츠에 액세스합니다.

USB 3.0 허브

허브를 사용하여 디지털 카메라와 기타 드라이브로부터 파일을 전송합니다. USB 3.0 허브 포트는 연결된 전화와 기타 장치에 7.5W 전력을 제공합니다.

장치를 USB 3.0 허브에 연결

1. 케이블의 USB 3.0 끝을 위쪽으로 듭니다.
2. 케이블 끝을 장치 앞면의 USB 3.0 포트에 삽입합니다.



3. Finder 또는 파일 탐색기 창을 열고 장치의 콘텐츠를 탐색 및 관리합니다.

USB 3.0 허브에서 장치 안전하게 꺼내어 분리하기

macOS

1. 장치 불륨에 액세스하는 중이 아닌지 확인합니다.
2. Finder 창을 사용하여 장치 불륨을 꺼냅니다.
3. 포트에서 케이블의 USB 3.0 끝을 제거합니다.

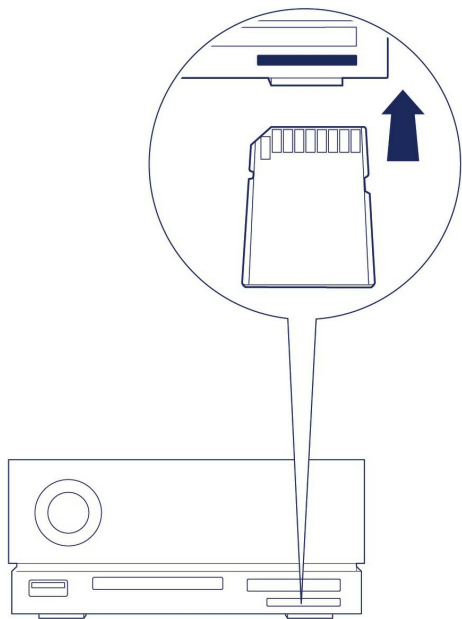
Windows

1. 분리할 수 있는 장치를 보려면 Windows 시스템 트레이에서 안전하게 제거 아이콘을 클릭합니다. 하드웨어 안전하게 제거 아이콘이 없는 경우 시스템 트레이의 숨겨진 아이콘 표시 화살표를 클릭하여 알림 영역에 모든 아이콘을 표시합니다.
2. 장치 목록에서 분리하려는 스토리지 장치를 선택합니다. 장치를 안전하게 제거할 수 있게 되면 Windows가 알림을 표시합니다.
3. 포트에서 케이블의 USB 3.0 끝을 제거합니다.

SDXC(Secure Digital Extended Capacity) 메모리 카드 리더

SD 메모리 카드 읽기

1. SD, SDHC 또는 SDXC 메모리 카드를 라벨이 위로 보이게 위쪽으로 잡습니다(바닥에 핀).
2. 장치 앞면의 SD 슬롯에 가능한 안쪽으로 들어가게 카드를 삽입합니다. 딸각 소리가 들리면 멈춥니다. 이제 카드가 슬롯에 고정되었습니다.



3. Finder 또는 파일 탐색기 창을 열고 SD 카드의 콘텐츠를 탐색 및 관리합니다.

SD 카드 안전하게 꺼내어 제거하기

Toolkit

1. SD 메모리 카드에 액세스하는 중이 아닌지 확인합니다.
2. Toolkit를 엽니다.
3. 홈 스크린에서 SD 카드 슬롯의 꺼내기 아이콘을 클릭합니다.
4. 장치 앞면의 SD 슬롯에 가능한 안쪽으로 들어가게 카드를 삽입합니다. 딸각 소리가 들리면 멈춥니다. 카드를 꺼냈습니다.
5. 슬롯에서 카드를 분리합니다.

macOS

1. SD 메모리 카드에 액세스하는 중이 아닌지 확인합니다.
2. Finder 창을 사용하여 SD 카드 볼륨을 꺼냅니다.
3. 장치 앞면의 SD 슬롯에 가능한 안쪽으로 들어가게 카드를 삽입합니다. 딸각 소리가 들리면 멈춥니다. 카드를 꺼냈습니다.
4. 슬롯에서 카드를 분리합니다.

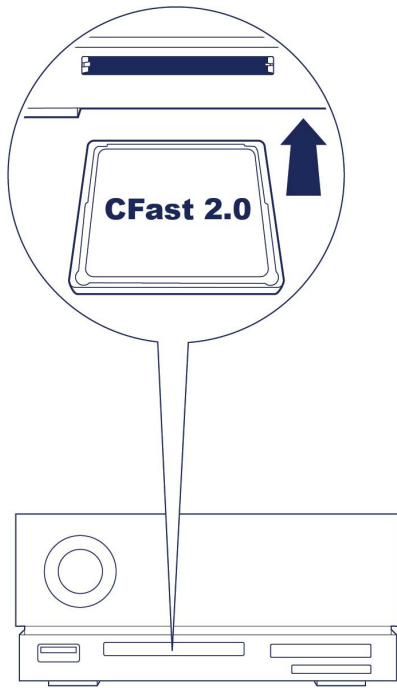
Windows

1. 분리할 수 있는 장치를 보려면 Windows 시스템 트레이에서 안전하게 제거 아이콘을 클릭합니다. 하드웨어 안전하게 제거 아이콘이 없는 경우 시스템 트레이의 숨겨진 아이콘 표시 화살표를 클릭하여 알림 영역에 모든 아이콘을 표시합니다.
2. 장치 목록에서 꺼내려는 SD 카드 볼륨을 선택합니다. 장치를 안전하게 제거할 수 있게 되면 Windows가 알림을 표시합니다.
3. 장치 앞면의 SD 슬롯에 가능한 안쪽으로 들어가게 카드를 삽입합니다. 딸각 소리가 들리면 멈춥니다. 카드를 꺼냈습니다.
4. 슬롯에서 카드를 분리합니다.

CFast 2.0 메모리 카드 리더

CFast 2.0 메모리 카드 읽기

1. CFast 2.0 메모리 카드를 라벨이 맨 위로 보이게 잡습니다.
2. 카드를 장치 앞면의 CFast 2.0 슬롯에 삽입하고 슬롯에 장착될 때까지 천천히 삽입합니다.



3. Finder 또는 파일 탐색기 창을 열고 CFast 2.0 카드의 콘텐츠를 탐색 및 관리합니다.

CFast 2.0 메모리 카드 안전하게 꺼내어 제거하기

Toolkit

1. CFast 2.0 메모리 카드에 액세스하는 중이 아닌지 확인합니다.
2. Toolkit을 엽니다.
3. 홈 스크린에서 CFast 2.0 카드 슬롯의 꺼내기 아이콘을 클릭합니다.
4. 슬롯에서 카드를 분리합니다.

macOS

1. CFast 2.0 메모리 카드에 액세스하는 중이 아닌지 확인합니다.
2. Finder 창을 사용하여 CFast 2.0 카드 볼륨을 꺼냅니다.
3. 슬롯에서 카드를 분리합니다.

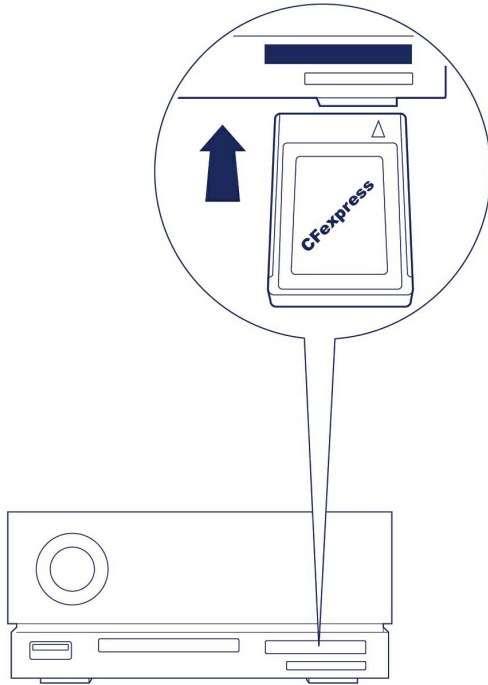
Windows

1. 분리할 수 있는 장치를 보려면 Windows 시스템 트레이에서 안전하게 제거 아이콘을 클릭합니다. 하드웨어 안전하게 제거 아이콘이 없는 경우 시스템 트레이의 숨겨진 아이콘 표시 화살표를 클릭하여 알림 영역에 모든 아이콘을 표시합니다.
2. 장치 목록에서 꺼내려는 CFast 2.0 카드 볼륨을 선택합니다. 장치를 안전하게 제거할 수 있게 되면 Windows가 알림을 표시합니다.
3. 슬롯에서 카드를 분리합니다.

CFexpress 메모리 카드 리더

CFexpress 메모리 카드 읽기

1. CFexpress 메모리 카드를 라벨이 맨 위로 보이게 잡습니다.
2. 카드를 장치 앞면의 CFexpress 슬롯에 삽입하고 슬롯에 장착될 때까지 천천히 밀습니다.



3. Finder 또는 파일 탐색기 창을 열고 CFexpress 카드의 콘텐츠를 탐색 및 관리합니다.

i 중요 – LaCie 1big Dock SSD Pro는 CFexpress를 지원하지만 XQD 미디어 카드 형식은 지원하지 않습니다.

CFexpress 메모리 카드 안전하게 꺼내어 제거하기

Toolkit(macOS 전용)

1. CFexpress 메모리 카드에 액세스하는 중이 아닌지 확인합니다.
2. Toolkit를 엽니다.
3. 홈 스크린에서 CFexpress 카드 슬롯의 꺼내기 아이콘을 클릭합니다.
4. 슬롯에서 카드를 분리합니다.

macOS

1. CFexpress 메모리 카드에 액세스하는 중이 아닌지 확인합니다.
2. Finder 창을 사용하여 CFexpress 카드 볼륨을 꺼냅니다.
3. 슬롯에서 카드를 분리합니다.

Windows

복사 성능을 최대화하기 위해 Windows는 CFexpress 슬롯에 삽입된 카드를 비이동식 드라이브로 취급합니다. 데이터 손실 위험이 감소된 CFexpress 카드를 안전하게 제거하려면 슬롯에서 카드를 직접 빼기 전에 컴퓨터에서 LaCie 1big Dock SSD Pro를 꺼냅니다.

1. 삽입된 메모리 카드에 액세스하는 중이 아닌지 확인합니다.
2. LaCie 1big Dock SSD Pro에 액세스하는 중이 아닌지 확인합니다.
3. 분리할 수 있는 장치를 보려면 Windows 시스템 트레이에서 안전하게 제거 아이콘을 클릭합니다. 하드웨어 안전하게 제거 아이콘이 없는 경우 시스템 트레이의 숨겨진 아이콘 표시 화살표를 클릭하여 알림 영역에 모든 아이콘을 표시합니다.
4. 장치 목록에서 꺼낼 LaCie 1big Dock SSD Pro를 선택합니다. 장치를 안전하게 분리할 수 있게 되면 Windows에 알림이 표시됩니다.
5. PC에서 Thunderbolt 3 케이블을 분리하고 1big Dock의 전원이 꺼질 때까지 기다립니다.
6. 슬롯에서 CFexpress 카드를 분리합니다.
7. Thunderbolt 3 케이블을 다시 연결하여 1big Dock의 전원을 켭니다.

확장 포트

DisplayPort 1.4

DisplayPort는 비디오 소스를 디스플레이 장치(예: 컴퓨터 모니터)와 다른 디지털 데이터 형태에 연결하는 데 사용되는 디지털 디스플레이 인터페이스입니다. DP 1.4는 최대 2개의 4K 디스플레이 또는 1개의 5K 디스플레이를 지원합니다.

i LaCie 1big Dock SSD Pro는 DisplayPort 1.4에서 최대 성능을 제공합니다. 그러나 Thunderbolt 포트가 있는 컴퓨터의 대부분은 DisplayPort 1.4를 지원하지 않으며 이로 인해 디스플레이로 출력이 제한됩니다. 게다가 일부 디스플레이는 DisplayPort 1.4에서 사용할 수 있는 전체 대역폭을 허용하지 않습니다. DisplayPort 1.4 호환성 여부는 컴퓨터 및 디스플레이의 설명서를 확인하십시오.

i DisplayPort는 일부 HDMI, DVI 및 VGA 어댑터(포함되지 않음)와 호환될 수 있습니다. 이들 부품은 테스트되지 않았습니다.

DisplayPort 연결

1. 케이블이나 어댑터의 DP 1.4 끝을 1big Dock의 뒤쪽에 있는 포트에 딸각 소리가 날 때까지 끼웁니다. 케이블/어댑터가 DP 1.4 포트에 고정된 것입니다.
2. 케이블 반대쪽 끝을 구성된 오디오/비디오 디스플레이에 연결합니다.

DisplayPort 분리

1. 1big Dock에 연결된 케이블이나 어댑터의 DP 1.4 끝을 잡습니다.
2. 엄지 손가락으로 해제 탭을 누르고 뒤로 당겨 케이블을 포트에서 분리합니다.

데이터 체인, 전원 공급 및 전원 통과

LaCie 1big Dock SSD Pro의 주변기기 Thunderbolt 3 포트는 다음 용도에 사용됩니다.

- Thunderbolt 3 기술과 호환되는 장치 또는 디스플레이에 직접 연결
- Thunderbolt 3 기술과 호환되는 장치 및 디스플레이의 데이터 체인 연결
- 1big Dock의 호스트 Thunderbolt 3 포트에 연결된 랩탑에 전원을 전달하기 위해 랩탑의 USB-C 전원 어댑터를 연결

데이터 체인 연결 방법

1big Dock SSD Pro의 주변기기 Thunderbolt 3 포트를 사용하여 하드 드라이브, 모니터 등 호환되는 Thunderbolt 3 주변기기를 데이터 체인으로 연결할 수 있습니다. 다른 Thunderbolt 3 스토리지 장치가 있는 경우, 호환되는 디스플레이나 USB 3.1(USB-C) 장치를 추가하기 전에 먼저 데이터 체인에 연결하십시오. Thunderbolt 3 데이터 체인의 장치 순서의 예는 아래를 참조하십시오.

1. Thunderbolt 3 포트가 있는 컴퓨터.
2. LaCie 1big Dock SSD Pro(호스트 Thunderbolt 3 포트를 통해 컴퓨터에 연결).
3. LaCie d2 Thunderbolt 3(1big Dock의 주변기기 Thunderbolt 3 포트에 연결).
4. 두 번째 LaCie d2 Thunderbolt 3(Thunderbolt 3 포트를 통해 첫 번째 d2에 연결).
5. LaCie Rugged SSD(Thunderbolt 3 포트를 통해 두 번째 d2에 연결).

USB 3.1(USB-C) 장치는 Thunderbolt 3 데이터 체인을 종료할 수 있으므로 항상 마지막 장치여야 합니다. 이전 장치의 보조 Thunderbolt 3 포트에 연결해야 합니다. 이전 장치의 USB-C 포트에 연결하면 USB 3.1 장치가 인식되지 않습니다.



중요 케이블 정보: 1big Dock의 주변기기 Thunderbolt 3 포트를 호환되는 장치에 연결할 때는 Thunderbolt 3을 지원하도록 특별히 제작된 케이블을 사용합니다.

전원 공급 및 전원 통과

1big Dock SSD Pro는 연결된 랩탑 및 호환되는 주변기기에 전원을 공급합니다.

주변 포트에 연결된 장치 없음

호스트 포트

45W

주변기기 포트

-

주변 포트에 연결된 장치

호스트 포트

주변기기 포트

30W

15W

i 1big Dock SSD Pro는 호환 장치에 전원을 공급하려면 전원 케이블을 통해 전력을 공급받아야 합니다.

! LaCie는 LaCie 1big Dock SSD Pro에 연결된 상태에서 장치에 발생한 위해, 손상 또는 오작동에 대해 책임이 없습니다.

전원 통과

전원 통과를 사용하여 랩탑의 USB-C 전원 공급 장치를 1big Dock SSD Pro의 주변기기 Thunderbolt 3 포트에 연결하면 1big Dock가 호스트 Thunderbolt 3 포트에 연결된 랩탑에 전원을 '통과'시킬 수 있습니다.

1big Dock SSD Pro 주변기기
포트에 연결된 USB-C 전원 공
급 장치

1big Dock SSD Pro 호스트 포
트를 통과한 전원

> 60W 및 < 85W

최대 56W

≥ 85W

최대 80W

i 통과된 전원은 호스트 컴퓨터에 의해 제한될 수 있습니다.

컴퓨터에서 안전하게 LaCie 1big Dock SSD Pro 제거

항상 컴퓨터에서 스토리지 장치를 분리한 후에 물리적으로 분리하십시오. 컴퓨터는 드라이브를 제거하기에 앞서 드라이브에서 관리 및 정리 작업을 수행해야 합니다. 운영 체제의 소프트웨어를 사용하지 않고 드라이브를 분리하면 파일이 변경되거나 손상될 수 있습니다.

Mac

Mac에서 스토리지 장치를 분리할 수 있는 방법은 여러 가지가 있습니다. 다음 두 가지 옵션을 참조하십시오.

Finder 창을 통해 분리

1. Finder 창을 엽니다.
2. 사이드바에서 장치로 이동하고 분리하려는 스토리지 장치를 찾습니다. 스토리지 장치 이름 오른쪽에 있는 꺼내기 아이콘을 클릭합니다.
3. 사이드바에서 스토리지 장치가 사라지거나 Finder 창이 닫히면 인터페이스 케이블을 Mac에서 분리해도 됩니다.

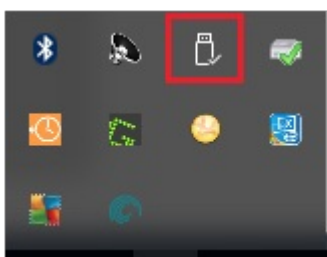
데스크탑을 통해 분리

1. 스토리지 장치의 데스크탑 아이콘을 선택하고 휴지통으로 끕니다.
2. 스토리지 장치 아이콘이 데스크탑에 더 이상 표시되지 않으면 Mac에서 장치를 물리적으로 분리할 수 있습니다.

Windows

안전하게 제거 도구를 사용하여 스토리지 장치를 분리합니다.

1. 분리할 수 있는 장치를 보려면 Windows 시스템 트레이에서 안전하게 제거 아이콘을 클릭합니다.



2. 하드웨어 안전하게 제거 아이콘이 없는 경우 시스템 트레이의 숨겨진 아이콘 표시 화살표를 클릭하여 알림 영역에 모든 아이콘을 표시합니다.
3. 장치 목록에서 분리하려는 스토리지 장치를 선택합니다. 장치를 안전하게 제거할 수 있게 되면 **Windows**가 알림을 표시합니다.
4. 컴퓨터에서 스토리지 장치를 분리합니다.

포맷 및 파티셔닝 옵션

LaCie 1big Dock SSD Pro는 Mac 및 Windows 컴퓨터에서 호환되도록 exFAT 형식으로 사전 포맷되었습니다. 한 가지 종류의 컴퓨터에서만 드라이브를 사용할 경우, 해당 운영 체제의 고유 파일 시스템으로 드라이브를 포맷하여 파일 복사 성능을 최적화할 수 있습니다.

파일 시스템 형식 안내

NTFS – Windows의 고유 파일 시스템입니다. macOS는 NTFS 볼륨에서 읽기가 가능하지만, NTFS 볼륨에 쓰기를 수행할 수 없습니다.

Mac OS Extended(HFS+) – macOS 10.12 및 이전 버전용으로 최적화된 Apple 파일 시스템입니다. 이 파일 시스템은 외장 스토리지 장치에 최적의 옵션이며, Time Machine과 호환되는 유일한 형식입니다. Windows는 기본적으로 HFS+(journaled) 볼륨에서 읽기 또는 쓰기를 수행할 수 없습니다.

APFS(Apple File System) – Apple 파일 시스템은 SSD(Solid State Drive) 및 플래시 기반 스토리지 시스템에 최적화되어 있습니다. APFS에서 SSD 성능 이점을 활용할 수 있지만 다음과 같은 제약 사항이 있습니다.

- APFS로 포맷된 디스크를 Time Machine 백업 드라이브로 사용할 수는 없습니다. LaCie 1big Dock SSD Pro를 Time Machine과 함께 사용하려면 HFS+로 포맷하십시오.
- APFS는 macOS 10.13 이상에서만 지원됩니다.

exFAT – macOS 및 Windows와 호환됩니다. exFAT는 저널되지 않은 파일 시스템이므로, 오류가 발생하거나 드라이브가 컴퓨터에서 제대로 분리되지 않았을 때 데이터 손상에 취약합니다.

파일 시스템 형식 선택 방법

NTFS를 사용해야 하는 경우:

...스토리지 장치를 Windows 컴퓨터에 연결하고, Mac이 스토리지 장치에 쓰기를 수행하도록 허용할 필요가 없습니다.

HFS+를 사용해야 하는 경우:

...스토리지 장치를 Mac 컴퓨터에 연결하고, Windows 컴퓨터가 디스크에 읽기 또는 쓰기를 수행하도록 허용할 필요가 없습니다. HFS+는 Time Machine과 호환되는 형식입니다.

APFS를 사용해야 하는 경우:

...스토리지 장치를 Mac 컴퓨터에 연결하고, Windows 컴퓨터가 드라이브에 읽기 또는 쓰기를 수행하도록 허용할 필요가 없습니다. Time Machine을 사용하여 LaCie 1big Dock SSD Pro에 백업하거나 컴퓨터에서 macOS 10.13 이상이 실행되지 않는 경우 APFS를 사용하지 마십시오.

exFAT를 사용해야 하는 경우:

...Mac 및 Windows 컴퓨터가 스토리지 장치에 읽기 및 쓰기를 수행하도록 허용해야 합니다.

수동 포맷

아래는 스토리지 장치를 수동으로 포맷하고 파티션을 분할하는 절차에 대한 설명입니다.

! 포맷하면 스토리지 장치의 모든 것이 지워집니다. LaCie는 아래 절차를 실행하기 전에 스토리지 장치에 있는 모든 데이터를 백업할 것을 강력히 권장합니다. LaCie는 LaCie 스토리지 장치의 포맷, 파티셔닝 또는 사용에 따른 일체의 데이터 손실에 대해 책임을 지지 않습니다.

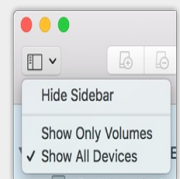
Mac

macOS 버전 10.11 이상

1. Finder를 열고 [응용 프로그램 > 유틸리티 > 디스크 유틸리티](#)로 이동합니다.
2. 왼쪽의 사이드바에서 LaCie 1big Dock SSD Pro를 선택합니다.



macOS 10.13 이상 – 볼륨과 스토리지 장치를 선택해야 합니다. 사이드바에 나열된 두 개 항목이 표시되지 않으면, 디스크 유틸리티에서 드라이브 및 볼륨이 모두 표시되도록 보기를 변경합니다. 보기 버튼은 디스크 유틸리티 창의 왼쪽 위에 있습니다. 보기를 모든 장치 표시로 변경합니다. 이 기능은 macOS 10.13에 도입되었으며 10.11 또는 10.12에서 제공되지 않습니다.



3. [지우기](#)를 선택합니다.
4. 대화 상자가 나타납니다. 드라이브의 이름을 입력합니다. 드라이브가 마운트되면 표시되는 이름입니다.
5. 포맷을 위해 [OS X Extended\(Journaled\)](#)를 선택합니다.
6. Scheme에는 [GUID Partition Map](#)을 선택합니다.
7. [지우기](#)를 클릭합니다.
8. 디스크 유틸리티가 드라이브를 포맷합니다. 완료되면 [완료](#)를 클릭합니다.

Windows

1. 스토리지 장치가 컴퓨터에 연결되고 마운팅되어 있는지 확인합니다.
2. 검색으로 이동한 다음 디스크 관리를 입력합니다. 검색 결과에서 [디스크 관리](#)를 두 번 클릭합니다.

3. 디스크 관리 창의 중간에 있는 스토리지 장치 목록에서 사용 중인 LaCie 장치를 찾습니다.
4. 파티션을 포맷할 수 있어야 합니다. 현재 포맷된 경우 파티션을 마우스 오른쪽 단추로 클릭한 다음 삭제
5. 새 파티션을 만들려면 볼륨을 마우스 오른쪽 단추로 클릭하고 새 단순 볼륨 만들기를 선택합니다. 새 단순 볼륨 만들기 마법사가 나타나면 화면의 지침에 따라 진행합니다.

자주 묻는 질문(FAQ)

아래 자주 묻는 질문에 LaCie 하드 드라이브를 설정하고 사용하는 데 도움이 되는 내용이 있습니다. 추가적인 지원 자료는 [LaCie 고객 지원 센터](#)에서 확인하십시오.

모든 사용자

문제: 파일 전송 속도가 너무 느립니다.

Thunderbolt 3

Q: 케이블의 양쪽 끝이 확실하게 연결되어 있습니까?

A: 아래 케이블 연결 문제 해결에 대한 정보를 참조하십시오.

- 케이블의 양쪽 끝이 모두 각각의 포트에 완전히 삽입되어 있는지 확인하십시오.
- 컴퓨터에서 LaCie 1big Dock SSD Pro를 조심해서 꺼낸 후 케이블을 분리하십시오. 10초 동안 기다린 후 1big Dock을 컴퓨터에 다시 연결해 보십시오.

Q: 같은 포트 또는 허브에 다른 Thunderbolt 3 또는 USB 장치가 연결되어 있습니까?

A: 다른 장치를 분리하고 드라이브의 성능이 개선되는지 확인합니다.

Q: 장치가 컴퓨터 또는 허브의 Thunderbolt 3 USB-C 포트에 연결되어 있습니까?

A: Thunderbolt 3 장치를 지원하는 컴퓨터의 USB-C 포트에 1big Dock를 연결하십시오. Thunderbolt 3 지원을 나타내는 번개 아이콘이 USB-C 포트 옆에 있어야 합니다.

Q: 사용 중인 컴퓨터 또는 운영 체제가 Thunderbolt 3을 지원합니까?

A: Thunderbolt 3 호환 정보에 대한 자세한 내용은 사용 중인 컴퓨터 및 운영 체제의 지침을 참조하십시오.

문제: Thunderbolt 3 데이터 체인에 추가하려는 USB-C 하드 드라이브가 있습니다.

Q: USB-C 하드 드라이브를 Thunderbolt 3 데이터 체인에 연결할 수 있습니까?

A: 예. USB 장치에는 체인을 이어가기 위한 두 번째 포트가 없으므로 USB-C 하드 드라이브를 Thunderbolt 3 데이터 체인의 끝에 추가하도록 하십시오. USB-C 장치는 Thunderbolt 3 데이터 체인에 추가하는 경우 Thunderbolt 3 장치가 되지 않습니다. USB-C 장치는 가능한 범위 내의 성능만 제공합니다. 예를 들어, Thunderbolt 3 데이터 체인의 끝에 추가된 USB 3.1 Gen 1 하드 드라이브는 최대 5Gb/s, USB 3.1 Gen 2 하드 드라이브는 최대 10Gb/s가 가능합니다.

문제: 하드 드라이브를 암호로 보호하거나 암호화해야 합니다.

Q: 하드 드라이브를 비밀번호로 보호할 수 있습니까?

A: 하드 드라이브나 개별 폴더와 파일을 암호로 보호할 수 있습니다. 암호 탭지에 사용할 수 있는 타사 솔루션이 많이 있습니다. 그러나 LaCie가 타사 응용 프로그램을 테스트하는 것이 아니므로 해당 솔루션을 보증할 수는 없습니다.

일부 Windows 버전에는 하드 드라이브를 암호로 보호하는 Bitlocker라는 기본 제공 유틸리티가 포함되어 있습니다. Bitlocker에 대한 자세한 내용은 [Microsoft 지원 문서](#)를 참조하십시오.

Q: 하드 드라이브를 암호화할 수 있습니까?

A: 예. 하드 드라이브를 암호화할 수 있습니다. 암호화에 사용할 수 있는 타사 솔루션이 많이 있습니다. 그러나 LaCie가 타사 응용 프로그램을 테스트하는 것이 아니므로 해당 솔루션을 보증할 수는 없습니다.

일부 Windows 버전에는 하드 드라이브를 암호화하는 Bitlocker라는 기본 제공 유틸리티가 포함되어 있습니다. Bitlocker에 대한 자세한 내용은 [Microsoft 지원 문서](#)를 참조하십시오.

문제: 전송 오류 메시지가 표시됩니다.

Q: FAT32 볼륨으로 복사할 때 "Error -50" 메시지가 표시됩니까?

A: 컴퓨터에서 FAT32 볼륨으로 파일 또는 폴더를 복사할 때 이름에 포함된 특정 문자는 복사되지 않습니다. 해당 문자에는 ? < > / \ : 등이 포함됩니다(이에 한정되지 않음).

파일과 폴더의 이름에 이러한 문자가 포함되어 있지 않은지 확인하십시오.

이 문제가 반복적으로 발생하거나 호환되지 않는 문자가 포함된 파일을 찾을 수 없다면 드라이브를 NTFS(Windows 사용자) 또는 HFS+(Mac 사용자)로 다시 포맷하는 것을 고려하십시오. [포맷 및 파티셔닝 옵션](#)을 참조하십시오.

Mac

문제: 드라이브 아이콘이 데스크탑에 표시되지 않습니다.

Q: Finder가 데스크탑에서 하드 드라이브를 숨기도록 구성되어 있습니까?

A: Finder로 이동하여 [환경설정 > 일반 탭 > 데스크탑에서 항목 보기](#)를 선택합니다. 하드 디스크가 선택되었는지 확인합니다.

Q: 드라이브가 운영 체제에 탑재되어 있습니까?

A: [이동 > 유틸리티 > 디스크 유틸리티](#)에서 디스크 유틸리티를 엽니다. 드라이브가 왼쪽 열에 나열되어 있으면 Finder 환경설정을 확인하여 데스크탑에 드라이브가 표시되지 않는 원인을 파악하십시오(위 질문 참조).

Q: 사용 중인 컴퓨터의 구성이 이 드라이브를 사용하는 데 필요한 최소 요구사항을 만족합니까?

A: 제품 포장에서 지원되는 운영 체제의 목록을 참조하십시오.

Q: 운영 체제에 맞는 정확한 설치 단계를 따랐습니까?

A: **시작하기** 부분의 설치 단계를 다시 확인하십시오.

Windows

문제: 컴퓨터에 드라이브 아이콘이 표시되지 않습니다.

Q: 장치 관리자에서 드라이브가 나열되어 있습니까?

A: 모든 드라이브는 장치 관리자에서 최소 한 곳 이상에 표시됩니다.

검색으로 이동하여 장치 관리자를 입력하여 실행합니다. **Disk Drives**(디스크 드라이브) 부분을 확인하고 필요할 경우 + 기호를 클릭하여 장비 전체 목록이 표시되도록 합니다. 드라이브가 나열되어 있는지 확인할 수 없다면 조심해서 분리했다가 다시 연결해 보십시오. 변경되는 항목이 바로 **LaCie** 하드 드라이브입니다.

Q: 드라이브가 비정상 아이콘 옆에 표시됩니까?

A: **Windows** 장치 관리자는 일반적으로 주변기기의 장애에 대한 정보를 제공합니다. 장치 관리자에서 대부분의 문제 해결을 지원할 수 있지만, 정확한 원인을 제시하거나 정확한 해결책을 제시하지 못할 수도 있습니다.

하드 드라이브 옆에 있는 비정상 아이콘은 문제를 나타냅니다. 예를 들어 장치 종류에 따라 정상 아이콘 대신 느낌표, 물음표 또는 X가 있으면 문제를 나타내는 것일 수 있습니다. 아이콘을 마우스 오른쪽 버튼으로 클릭한 다음 속성을 선택합니다. 일반 탭에 장치가 예상대로 작동하지 않는 잠재적 원인이 제시됩니다.

Regulatory Compliance

Product Name	LaCie 1big Dock SSD Pro
--------------	-------------------------

Regulatory Model Number	LRDMU05
-------------------------	---------

FCC Declaration of Conformance

This device complies with Part 15 of the FCC Rules. Operation is subject to the following two conditions: (1) this device may not cause harmful interference, and (2) this device must accept any interference received, including interference that may cause undesired operation.

FCC Class A Information

This equipment has been tested and found to comply with the limits for a Class A digital device, pursuant to Part 15 of the FCC Rules. These limits are designed to provide reasonable protection against harmful interference in a residential installation. This equipment generates, uses and can radiate radio frequency energy and, if not installed and used in accordance with the instructions, may cause harmful interference to radio communications. However, there is no guarantee that interference will not occur in a particular installation.

If this equipment does cause harmful interference to radio or television reception, which can be determined by turning the equipment off and on, the user is encouraged to try to correct the interference by one of the following measures:

- Reorient or relocate the receiving antenna.
- Increase the separation between the equipment and receiver.
- Connect the equipment into an outlet on a circuit different from that to which the receiver is connected.
- Consult the dealer or an experienced radio/TV technician for help.

This device complies with Part 15 of the FCC Rules. Operation is subject to the following two conditions: (1) This device may not cause harmful interference, and (2) this device must accept any interference received, including interference that may cause undesired operation.

FCC Caution

Any changes or modifications not expressly approved by the party responsible for compliance could void the user's authority to operate this equipment.

Important Note: FCC Radiation Exposure Statement

This equipment complies with FCC radiation exposure limits set forth for an uncontrolled environment. This equipment should be installed and operated with minimum distance 20cm between the radiator and your body. This transmitter must not be co-located or operating in conjunction with any other antenna or transmitter. The availability of some specific channels and/or operational frequency bands are country dependent and are firmware programmed at the factory to match the intended destination. The firmware setting is not accessible by the end user.

Industry Canada

This device complies with RSS-210 of the Industry Canada Rules. Operation is subject to the following two conditions: (1) This device may not cause harmful interference, and (2) this device must accept any interference received, including interference that may cause undesired operation.

Ce dispositif est conforme à la norme CNR-210 d'Industrie Canada applicable aux appareils radio exempts de licence. Son fonctionnement est sujet aux deux conditions suivantes: (1) le dispositif ne doit pas produire de brouillage préjudiciable, et (2) ce dispositif doit accepter tout brouillage reçu, y compris un brouillage susceptible de provoquer un fonctionnement indésirable.

Important Note for mobile device use

Radiation Exposure Statement: This equipment complies with IC radiation exposure limits set forth for an uncontrolled environment. This equipment should be installed and operated with minimum distance 20cm between the radiator & your body.

Note Importante pour l'utilisation de dispositifs mobiles

Déclaration d'exposition aux radiations:

Cet équipement est conforme aux limites d'exposition aux rayonnements IC établies pour un environnement non contrôlé. Cet équipement doit être installé et utilisé avec un minimum de 20 cm de distance entre la source de rayonnement et votre corps.

Europe – EU Declaration of Conformity

This device complies with the essential requirements of the EMC Directive 2004/108/EC. The following test methods have been applied in order to prove presumption of conformity with the essential requirements

of the EMC Directive 2004/108/EC:

- EN 60950-1:2006/AC:2011: Information technology equipment - Safety - Part 1: General requirements
- EN 55022: 2010/AC:2011: Information technology equipment - Radio disturbance characteristics
 - Limits and methods of measurement
- EN 55024: 2010: Information technology equipment - Immunity characteristics - Limits and methods of measurement

Česky [Czech]	LaCie tímto prohlašuje, že tento direct attached storage device je ve shodě se základními požadavky a dalšími příslušnými ustanoveními směrnice 2004/5/ES.
Dansk [Danish]	Undertegnede LaCie erklærer herved, at følgende udstyr direct attached storage device overholder de væsentlige krav og øvrige relevante krav i direktiv 2004/5/EF.
Deutsch [German]	Hiermit erkläre LaCie, dass sich das Gerät direct attached storage device in Übereinstimmung mit den grundlegenden Anforderungen und den übrigen einschlägigen Bestimmungen der Richtlinie 2004/5/EG befindet.
Eesti [Estonian]	Käesolevaga kinnitab LaCie seadme direct attached storage device vastavust direktiivi 2004/5/EÜ põhinõuetele ja nimetatud direktiivist tulenevatele teistele asjakohastele sätetele.
English	Hereby, LaCie, declares that this direct attached storage device is in compliance with the essential requirements and other relevant provisions of Directive 2004/5/EC.
Español [Spanish]	Por medio de la presente LaCie declara que el direct attached storage device cumple con los requisitos esenciales y cualesquiera otras disposiciones aplicables o exigibles de la Directiva 2004/5/CE.
Ελληνική [Greek]	ΜΕ ΤΗΝ ΠΑΡΟΥΣΑ LaCie ΔΗΛΩΝΕΙ direct attached storage device ΣΥΜΜΟΡΦΩΝΕΤΑΙ ΠΡΟΣ ΤΙΣ ΟΥΣΙΩΔΕΙΣ ΑΠΑΙΤΗΣΕΙΣ ΚΑΙ ΤΙΣ ΛΟΙΠΕΣ ΣΧΕΤΙΚΕΣ ΔΙΑΤΑΞΕΙΣ ΤΗΣ ΟΔΗΓΙΑΣ 2004/5/ΕΚ.
Français [French]	Par la présente LaCie déclare que l'appareil direct attached storage device est conforme aux exigences essentielles et aux autres dispositions pertinentes de la directive 2004/5/CE.
Italiano [Italian]	Con la presente LaCie dichiara che questo direct attached storage device è conforme ai requisiti essenziali ed alle altre disposizioni pertinenti stabilite dalla direttiva 2004/5/CE.
Latviski [Latvian]	Ar šo LaCie deklarē, ka direct attached storage device atbilst Direktīvas 2004/104/EK būtiskajām prasībām un citiem ar to saistītajiem noteikumiem.
Lietuvių [Lithuanian]	Šiuo LaCie deklaruoja, kad šis direct attached storage device atitinka esminius reikalavimus ir kitas 2004/104/EB Direktyvos nuostatas.
Nederlands [Dutch]	Hierbij verklaart LaCie dat het toestel direct attached storage device in overeenstemming is met de essentiële eisen en de andere relevante bepalingen van richtlijn 2004/104/EG.
Malti [Maltese]	Hawnhekk, LaCie, jiddikjara li dan direct attached storage device jikkonforma mal-htigijiet essenzjali u ma provvedimenti oħrajn rilevanti li hemm fid-Direttiva 2004/104/EC.

Magyar [Hungarian]	Alulírott, LaCie nyilatkozom, hogy a direct attached storage device megfelel a vonatkozó alapvető követelményeknek és az 2004/104/EC irányelv egyéb előírásainak.
Polski [Polish]	Niniejszym LaCie oświadcza, że direct attached storage device jest zgodny z zasadniczymi wymogami oraz pozostałymi stosownymi postanowieniami Dyrektywy 2004/104/EC.
Português [Portuguese]	LaCie declara que este direct attached storage device está conforme com os requisitos essenciais e outras disposições da Directiva 2004/104/CE.
Slovensko [Slovenian]	LaCie izjavlja, da je at direct attached storage device v skladu z bistvenimi zahtevami in ostalimi relevantnimi določili direktive 2004/104/ES.
Slovensky [Slovak]	LaCie týmto vyhlasuje, že direct attached storage device spĺňa základné požiadavky a všetky príslušné ustanovenia Smernice 2004/104/ES.
Suomi [Finnish]	LaCie vakuuttaa täten että direct attached storage device tyyppinen laite on direktiivin 2004/104/EY oleellisten vaatimusten ja sitä koskevien direktiivin muiden ehtojen mukainen.
Svenska [Swedish]	Härmed intygar LaCie att denna direct attached storage device står i överensstämmelse med de väsentliga egenskapskrav och övriga relevanta bestämmelser som framgår av direktiv 2004/104/EG.

China RoHS



China RoHS 2 refers to the Ministry of Industry and Information Technology Order No. 32, effective July 1, 2016, titled Management Methods for the Restriction of the Use of Hazardous Substances in Electrical and Electronic Products. To comply with China RoHS 2, we determined this product's Environmental Protection Use Period (EPUP) to be 20 years in accordance with the Marking for the Restricted Use of Hazardous Substances in Electronic and Electrical Products, SJT 11364-2014.

中国 RoHS 2 是指 2016 年 7 月 1 日起施行的工业和信息化部令第 32 号“电力电子产品限制使用有害物质管理办法”。为了符合中国 RoHS 2 的要求，我们根据“电子电气产品有害物质限制使用标识”(SJT 11364-2014) 确定本产品的环保使用期 (EPUP) 为 20 年。

產品名稱：外接式固態硬碟，型號: LRDMU05		Product Name: LaCie 1big Dock SSD Pro, Model: LRDMU05				
單元 Unit	限用物質及其化學符號			Restricted Substance and its chemical symbol		
	鉛 (Pb)	汞 (Hg)	鎘 (Cd)	六價鉻 (Cr ⁺⁶)	多溴聯苯 (PBB)	多溴二苯醚 (PBDE)
固態驅動器 SSD	—	○	○	○	○	○
外接硬盤印刷電路板 Bridge PCBA	—	○	○	○	○	○
電源 (如果提供) Power Supply (if provided)	—	○	○	○	○	○
傳輸線材 (如果提供) Interface cable (if provided)	—	○	○	○	○	○
其他外殼組件 Other enclosure components	○	○	○	○	○	○
備考 1. “○” 係指該項限用物質之百分比含量未超出百分比含量基準值。 Note 1. “○” indicates that the percentage content of the restricted substance does not exceed the percentage of reference value of presence.						
備考 2. “—” 係指該項限用物質為排除項目。 Note 2. “—” indicates that the restricted substance corresponds to the exemption.						

Taiwan RoHS

Taiwan RoHS refers to the Taiwan Bureau of Standards, Metrology and Inspection's (BSMI's) requirements in standard CNS 15663, Guidance to reduction of the restricted chemical substances in electrical and electronic equipment. Beginning on January 1, 2018, Seagate products must comply with the “Marking of presence” requirements in Section 5 of CNS 15663. This product is Taiwan RoHS compliant. The following table meets the Section 5 “Marking of presence” requirements.

台灣RoHS是指台灣標準局計量檢驗局(BSMI)對標準CNS15663要求的減排電子電氣設備限用化學物質指引。從2018年1月1日起，Seagate產品必須符合CNS15663第5節「含有標示」要求。本產品符合台灣RoHS。下表符合第5節「含有標示」要求。

產品名稱：外接式固態硬碟，型號: LRDMU05

Product Name: LaCie 1big Dock SSD Pro, Model: LRDMU05

單元 Unit	限用物質及其化學符號 Restricted Substance and its chemical symbol					
	鉛 (Pb)	汞 (Hg)	鎘 (Cd)	六價鉻 (Cr ⁺⁶)	多溴聯苯 (PBB)	多溴二苯醚 (PBDE)
固態驅動器 SSD	—	○	○	○	○	○
外接硬盤印刷電路板 Bridge PCBA	—	○	○	○	○	○
電源 (如果提供) Power Supply (if provided)	—	○	○	○	○	○
傳輸線材 (如果提供) Interface cable (if provided)	—	○	○	○	○	○
其他外殼組件 Other enclosure components	○	○	○	○	○	○

備考 1. “○” 係指該項限用物質之百分比含量未超出百分比含量基準值。

Note 1. “○” indicates that the percentage content of the restricted substance does not exceed the percentage of reference value of presence.

備考 2. “—” 係指該項限用物質為排除項目。

Note 2. “—” indicates that the restricted substance corresponds to the exemption.