



LaCie 1big Dock SSD Pro 用户手册



单击这里以访问本文档的**最新在线版本**。
您还将找到最新的内容，以及可扩展的说明、更轻松的导航和搜索功能。

Contents

1 简介	5
包装内容	5
最低计算机系统要求	5
2 系统概览	6
视图	6
• 正视图	6
• 后面板视图	6
规格	7
• 尺寸	7
• 重量	7
• 电气	8
• 温度范围	8
3 系统 LED 指示灯	9
LED 指示灯位置	9
LED 指示灯行为	9
4 电缆	10
5 使用入门	11
连接电源线	11
连接到计算机	11
设置 LaCie 1big Dock SSD Pro	12
• 在这里开始	12
• 注册您的设备	13
• 下载 Toolkit	13
• 安装 Toolkit	13
存储格式	14
断开硬盘	14
6 操作	16
开机	16
关机	16
长按	16
在操作期间拔出 Thunderbolt 电缆	16
静音操作和散热管理	17
放置和堆放	17

7 对接功能	18
USB 3.0 集线器	18
• 将设备连接到 USB 3.0 集线器	18
• 将设备安全弹出并与 USB 3.0 集线器断开连接	18
• macOS	18
• Windows	19
安全数字扩展容量 (SDXC) 存储卡读卡器	19
• 读取 SD 存储卡	19
• 安全弹出并取出 SD 存储卡	19
• Toolkit	19
• macOS	20
• Windows	20
CFast 2.0 存储卡读卡器	20
• 读取 CFast 2.0 存储卡	20
• 安全弹出并取出 CFast 2.0 存储卡	20
• Toolkit	20
• macOS	21
• Windows	21
Cfexpress 存储卡读卡器	21
• 读取 Cfexpress 存储卡	21
• 安全弹出并取出 Cfexpress 存储卡	22
• Toolkit (仅限 macOS)	22
• macOS	22
• Windows	22
8 扩展端口	23
DisplayPort 1.4	23
• 连接 DisplayPort	23
• 断开 DisplayPort 连接	23
9 菊环式连接、供电和电源直通	24
如何进行菊环式连接	24
供电和电源直通	24
• 电源直通	25
10 从您的计算机上安全卸下 LaCie 1big Dock SSD Pro	26
Mac	26
• 通过 Finder 窗口退出	26
• 通过桌面退出	26
Windows	26
11 格式化和分区 (可选)	28
关于文件系统格式	28

- 如何选择文件系统格式 28
- 手动格式化 29
- Mac 29
 - macOS 版本 10.11 及更高版本 29
- Windows 29

12 常见问题解答 31

- 所有用户 31
 - 问题：我的文件传输速度很慢。 31
 - 问题：我有一个 USB-C 硬盘，我想将其添加到 Thunderbolt3 菊环中。 31
 - 问题：我必须用密码保护和/或加密我的硬盘。 31
 - 问题：我收到了文件传输错误消息。 32
- Mac 32
 - 问题：我的桌面上未显示驱动器图标。 32
- Windows 32
 - 问题：计算机中未显示驱动器图标。 33

13 Regulatory Compliance 34

- FCC Declaration of Conformance 34
- FCC Class A Information 34
- FCC Caution 34
- Important Note: FCC Radiation Exposure Statement 35
- Industry Canada 35
- Important Note for mobile device use 35
- Note Importante pour l'utilisation de dispositifs mobiles 35
- Europe – EU Declaration of Conformity 35
- China RoHS 37
- Taiwan RoHS 38

简介

LaCie® 1big Dock SSD Pro 是一款 Thunderbolt™ 3 存储集线器，具有高达 2800MB/秒的 NVMe™ SSD 加速速度、影院级卡槽以及用于 Pro 4K 显示器的 DisplayPort 1.4 输出。配备专业级 NVMe SSD 和自冷却设计，1big Dock SSD Pro 将长期可靠性与最佳化的性能完美结合。

本手册提供有关配置和使用 LaCie 1big Dock SSD Pro 的详细信息。有关一般问题和解答，请参阅[常见问题解答](#)。您可以通过 [LaCie 客户支持](#) 获得支持和更新的技术信息。

包装内容

- LaCie® 1big Dock SSD Pro
- Thunderbolt 3 (40Gb/秒) 连接线
- 外部电源
- 快速安装指南



重要信息：保存您的包装。如果硬盘驱动器机柜需要维修或维护，必须使用原包装返回。

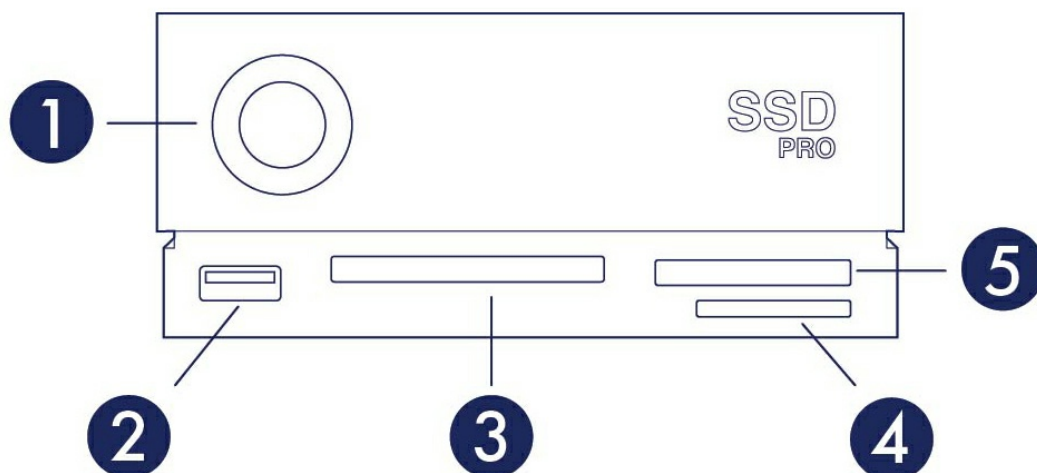
最低计算机系统要求

- 具有 Thunderbolt 3 端口的计算机
- macOS® 10.14 或更高版本/Windows 10 或更高版本
- 最低可用磁盘空间：600MB (建议)

系统概览

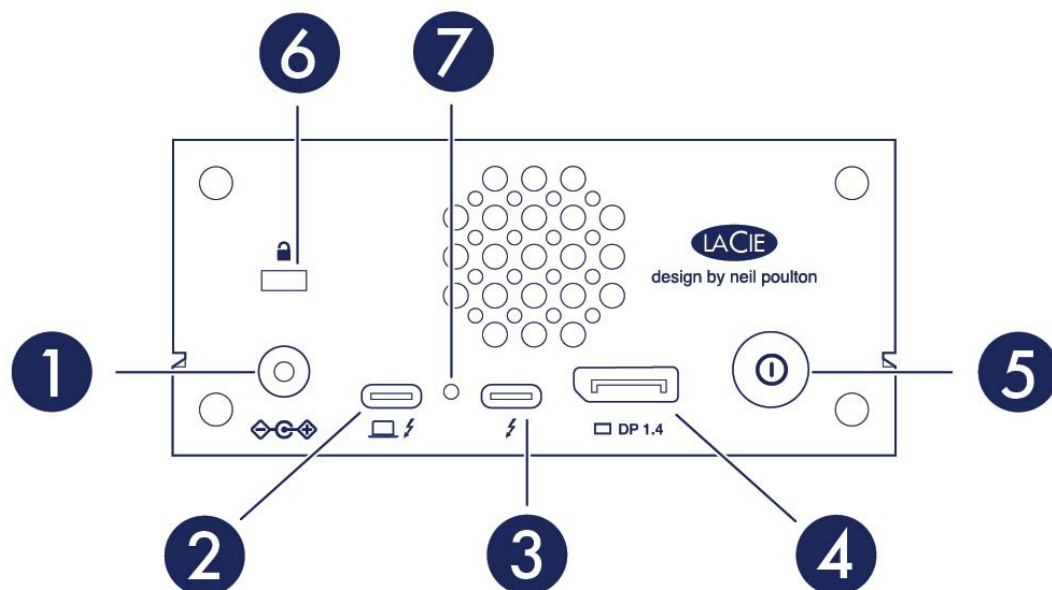
视图

正视图



1. LED 状态指示灯 - 指示设备已开机。请参阅[操作](#)。
2. USB 3.0 集线器 - 连接浩鑫 (shuttle) 驱动器、数码相机和其他设备以传输文件。给手机等设备充电（输出功率为 7.5W）。请参阅[对接功能](#)。
3. CFast 2.0 插槽 - 读取 CFast 2.0 存储卡。请参阅[对接功能](#)。
4. 安全数字 (SDXC) 插槽 - 读取 SD 存储卡。请参阅[对接功能](#)。
5. Cfexpress 插槽 - 读取 Cfexpress 存储卡。请参阅[对接功能](#)。

后面板视图



1. **电源输入** - 连接电源线。只能使用 LaCie 1big Dock SSD Pro 随附的电源线。连接第三方或其他具有不正确电压的 LaCie 电源线可能会损坏设备。请参阅[操作](#)。
2. **主机端口** - Thunderbolt 3 端口用于连接到主机计算机上的 Thunderbolt 3 端口。使用随附的 Thunderbolt 3 电缆。请参阅[使用入门](#)。
3. **外围端口** - Thunderbolt 3 端口用于连接兼容的外围设备和显示器。使用此端口可连接单个 Thunderbolt 3/USB-C 设备，或以菊花环式连接多个 Thunderbolt 设备。您还可以使用此端口将笔记本电脑的 USB-C 电源连接到外围端口，为连接到主机端口的笔记本电脑提供最高 80W 的功率。请参阅[菊花环式连接](#)、[供电](#)和[电源直通](#)。
4. **DisplayPort** - 将视频信号从计算机发送到显示器。请参阅[扩展端口](#)。
5. **手动关闭按钮** - 按住此按钮 4 秒钟以上可切断电源并关闭 1big Dock SSD Pro。此按钮让您无需拔出 1big Dock SSD Pro 即可省电。请参阅[操作](#)。
6. **Kensington™ 锁定端口** - 使用此端口可将 1big Dock SSD Pro 以物理方式锁定到桌子或机架上。
7. **固件更新按钮** - 支持页面上发布的 USB 固件更新用于增强您的产品。只能按照以下说明按此按钮来更新 USB 固件。用坚硬的细丝（例如曲别针的末端）在封闭空间内按压此按钮。

规格

尺寸

侧面	尺寸 (英寸/毫米)
长度	4.646 英寸/118 毫米
宽度	2.217 英寸/56.3 毫米
厚度	8.543 英寸/217 毫米

重量

型号	重量 (磅/千克)

1big Dock SSD Pro

2.866 磅/1.3 千克

电气

电源适配器：20V@5.5A



只能使用设备随附的电源。其他 LaCie、Seagate 和第三方设备的电源可能会损坏您的 1big Dock。

温度范围

环境温度

温度范围

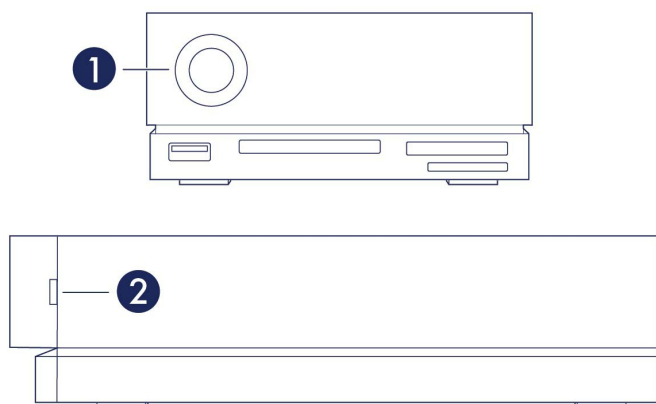
标准（运行时）

5 至 35 °C

系统 LED 指示灯

LaCie 1big Dock SSD Pro LED 指示灯提供有关系统状态的信息。

LED 指示灯位置



1. 正面 - 系统状态
2. 侧面 - 硬盘状态

LED 指示灯行为

下方颜色列表可帮助您识别 LaCie 1big Dock SSD Pro 的一般状态。

颜色	状态
稳定亮起蓝色	就绪
以蓝色快速闪烁	启动和关闭
红色闪烁 (1 秒间隔)	警告温度或风扇故障
稳定亮起红色	达到临界温度或风扇不工作

电缆

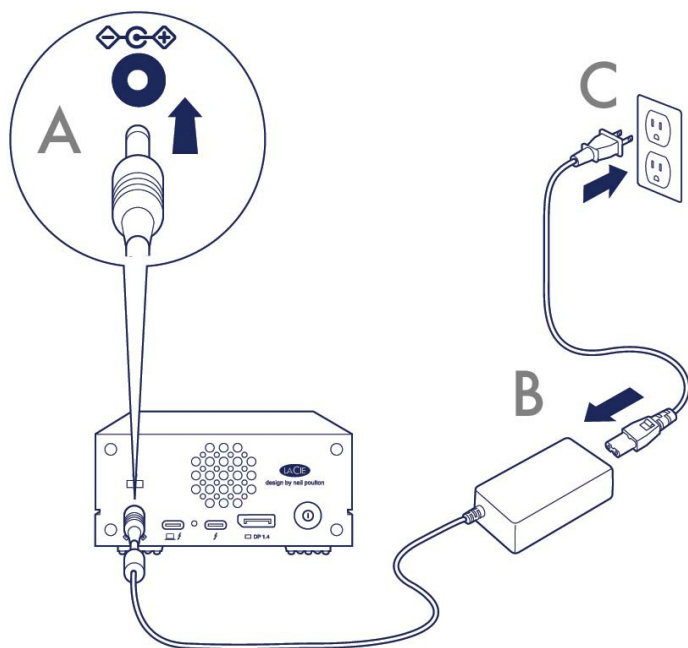
使用 Thunderbolt 3 电缆将 1big Dock 的主机端口连接到您计算机上的 Thunderbolt 3 端口。



! 1big Dock SSD Pro 仅支持连接到计算机的 Thunderbolt 3 端口。连接到 USB 端口时，硬盘不可用。

使用入门

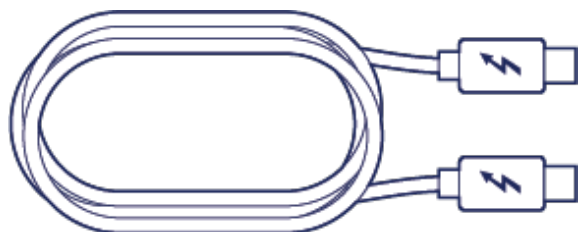
1 连接电源线

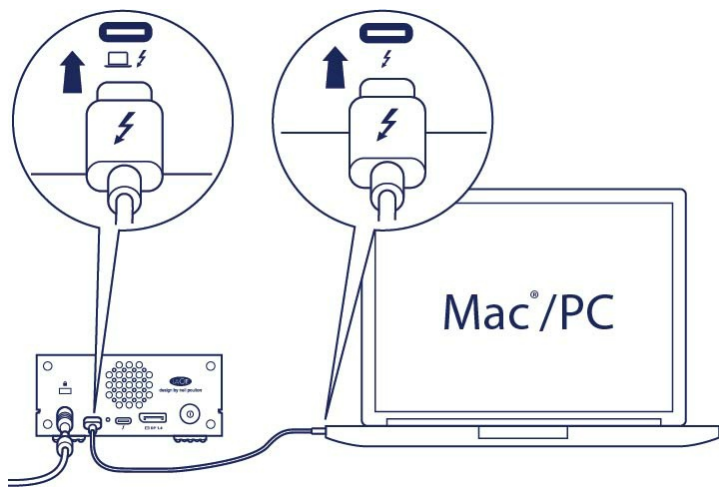


2 连接到计算机

使用 Thunderbolt 3 电缆将 1big Dock SSD Pro 的主机端口连接到计算机的 Thunderbolt 3 端口。

! 重要 - 计算机必须连接到 1big Dock SSD Pro 的主机端口，才能打开电源并访问硬盘。





3 设置 LaCie 1big Dock SSD Pro

设置过程可让您：

注册 LaCie 1big Dock SSD Pro

充分利用您的驱动器，轻松获得信息和支持。

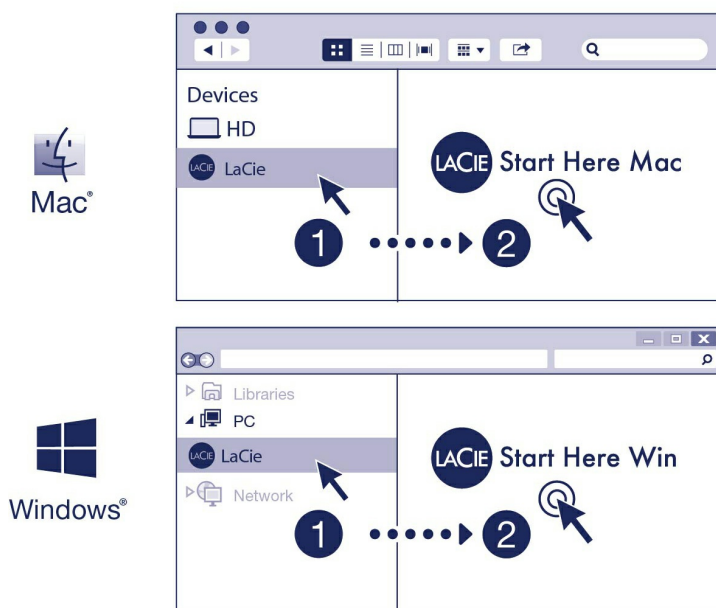
安装 Toolkit

管理 Sync Plus 计划，从存储卡自动导入，控制 LED 设置等等。



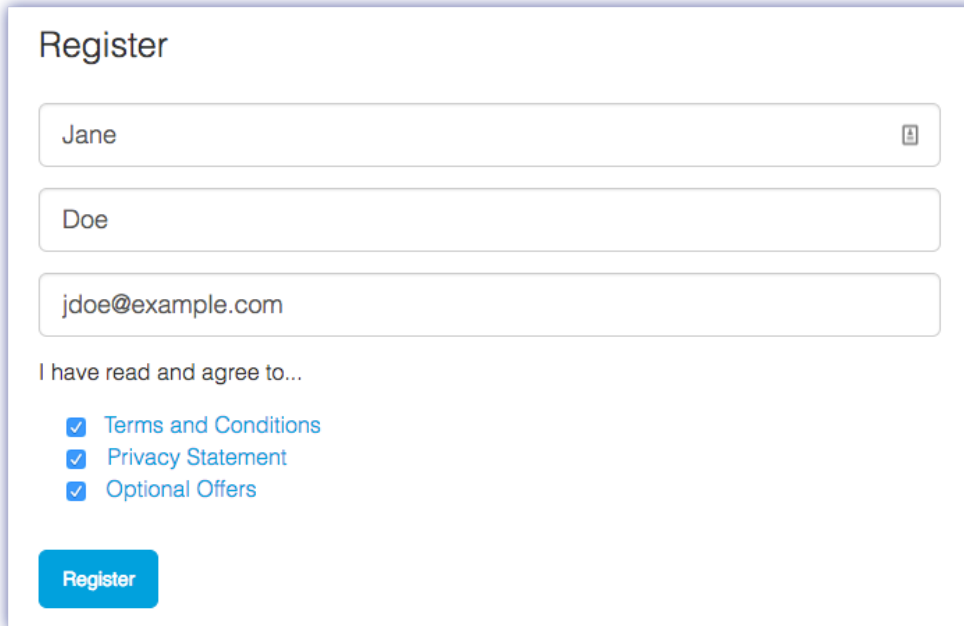
您的计算机必须连接到 Internet 才能注册您的设备和安装 Toolkit。

A 在这里开始



使用文件管理器（如 Finder 或 File Explorer）打开 LaCie 1big Dock SSD Pro，然后启动 [Start Here Mac](#) 或 [Start Here Win](#)。

B 注册您的设备

A screenshot of a registration form titled "Register". It contains three input fields: the first contains "Jane" with a small icon on the right; the second contains "Doe"; the third contains "jdoe@example.com". Below the fields is the text "I have read and agree to..." followed by three checked checkboxes: "Terms and Conditions", "Privacy Statement", and "Optional Offers". At the bottom left is a blue "Register" button.

Register

Jane

Doe

jdoe@example.com

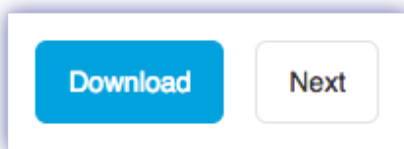
I have read and agree to...

- Terms and Conditions
- Privacy Statement
- Optional Offers

Register

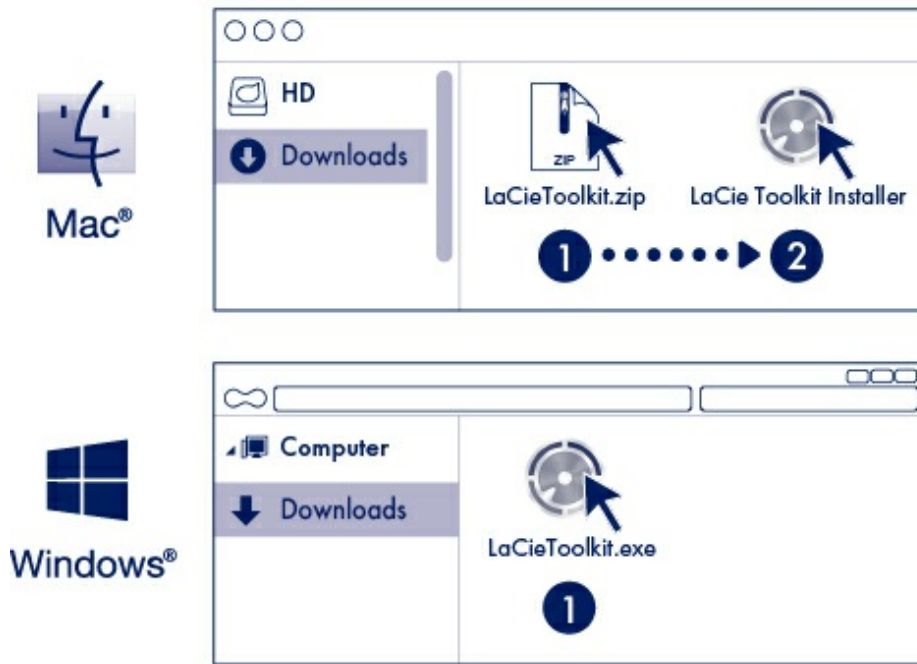
输入您的信息，然后单击[注册](#)。

C 下载 Toolkit



单击[下载](#)按钮。

D 安装 Toolkit



使用文件管理器（如 Finder 或 File Explorer）转到您接收下载文件的文件夹。

 打开 [LaCieToolkit.zip](#) 文件。单击 [LaCie Toolkit Installer](#) 启动应用程序。

 单击 [LaCieToolkit.exe](#) 文件启动应用程序。

 您的计算机必须连接到 Internet 才能安装和运行 Toolkit。

有关 Toolkit 功能的详细信息，请参阅 [LaCie Toolkit 用户手册](#)。

存储格式

1big Dock SSD Pro 在交付时已预先格式化为 exFAT，同时兼容 Windows 和 Mac 计算机。如果硬盘仅与一种类型的计算机一起使用，您可以优化文件复制性能，方法是将其格式化为操作系统的本地文件系统。请参阅 [格式化和分区（可选）](#) 以了解详细信息。

断开硬盘

为避免文件系统损坏，请务必先卸载 1big Dock SSD Pro 的卷，然后再断开接口电缆的连接。有关详细信息，请参见 [安全地从您的计算机移除 LaCie 1big Dock SSD Pro](#)。

操作

开机

LaCie 1big Dock SSD Pro 在以下情况时会通电：

- 已连接到支持 Thunderbolt 3 的计算机。
- 连接到通电的电源插座。

! 注意：请在指定的温度范围内操作 1big Dock SSD Pro。请参阅[系统概览](#)。

关机

按照以下步骤关闭设备：

1. 确保设备的卷未被访问。
2. 从计算机的操作系统中弹出 1big Dock SSD Pro。

! 重要信息：在关闭电源之前，请务必从计算机中安全弹出 1big Dock SSD Pro。请参阅[安全地从您的计算机移除 1big Dock SSD Pro](#)。

3. 断开设备与计算机的连接。

长按

您可以切断电源并关闭 1big Dock SSD Pro，让您无需关闭设备电源即可省电。按住手动关闭按钮四秒钟以上，即可手动关闭 1big Dock SSD Pro。

! 为降低数据丢失的风险，请务必在关闭设备电源之前，从计算机中安全弹出 1big Dock SSD Pro。

在操作期间拔出 Thunderbolt 电缆

在操作期间拔出将 1big Dock SSD Pro 连接到计算机的电缆可能会导致数据丢失。断开设备连接之前，先安全弹出

1big Dock 卷。请参阅[安全地从您的计算机移除 LaCie 1big Dock SSD Pro](#)。

静音操作和散热管理

为减少操作期间的噪音，1big Dock SSD Pro 使用 Noctua® 冷却风扇将内部组件的热量带走。冷却风扇还可控制温度，通过根据环境调整转速来保证获得最佳热量管理。此外，机柜的金属机壳会为硬盘散热，确保其安全并延长其使用寿命。由于 LaCie 的独特设计，它会将内置硬盘的热量吸出，外部机壳可能会在长时间使用后变热。

i **重要信息：** 1big Dock 背面的广口排气箱可增强气流流动。确保此排气箱无堵塞现象，气流可以顺畅地通过外壳。

放置和堆放

始终确保将 1big Dock SSD Pro 放置在平坦的表面上，这样有利于硬盘机柜的散热和通风。为了正常散热，1big Dock 设计为安装在位于机柜底部的橡胶支脚上。在硬盘驱动器打开电源时，请勿将机柜侧放。

对接功能

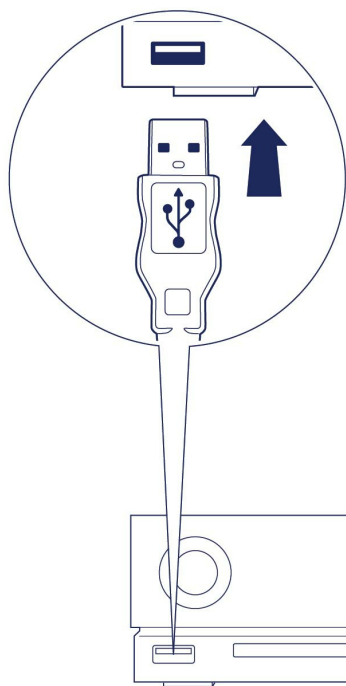
LaCie 1big Dock SSD Pro 为您提供管理数字内容的便捷方式。插入 SD、CFast 2.0 和 CFexpress 卡以传输文件并进行安全存储。将智能手机、相机和其他设备连接到 USB 3.0 集线器可访问内容。

USB 3.0 集线器

使用集线器可从数码相机和其他驱动器传输文件。USB 3.0 集线器为连接的手机和其他设备提供 5W 的电源。

将设备连接到 USB 3.0 集线器

1. 竖直握住电缆的 USB 3.0 端。
2. 将电缆末端插入设备正面的 USB 3.0 端口中。



3. 打开文件管理器（如 Finder 或 File Explorer）窗口，浏览和管理设备的内容。

将设备安全弹出并与 USB 3.0 集线器断开连接

macOS

1. 确保设备未被访问。
2. 使用 Finder 窗口，弹出设备卷。

3. 从端口拔出电缆的 USB 3.0 端。

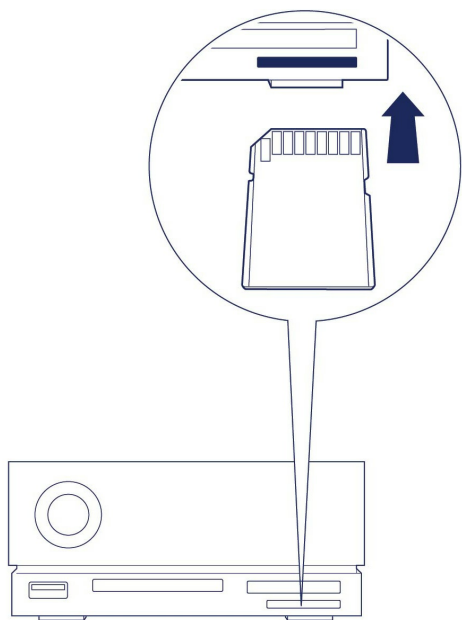
Windows

1. 单击 Windows 系统托盘中的安全删除图标以查看可以退出的设备。如果您找不到“安全删除硬件”图标，请单击系统托盘中的显示隐藏的图标箭头以显示通知区中的所有图标。
2. 在设备列表中，选择您要弹出的存储设备。Windows 会在可以安全地删除设备时显示一条通知。
3. 从端口拔出电缆的 USB 3.0 端。

安全数字扩展容量 (SDXC) 存储卡读卡器

读取 SD 存储卡

1. 竖直握住 SD、SDHC 或 SDXC 存储卡，标签面朝上（针脚朝下）。
2. 将该卡插入到设备正面的 SD 插槽中，尽可能地深入（您可能会听到“咔哒”声），然后松开。该卡现已在插槽中锁定。



3. 打开文件管理器（如 Finder 或 File Explorer）窗口，浏览和管理 SD 卡的内容。

安全弹出并取出 SD 存储卡

Toolkit

1. 确保 SD 存储卡未被访问。
2. 打开 Toolkit。
3. 在主屏幕上，单击 SD 卡槽的“弹出”图标。
4. 将该卡推入到设备正面的 SD 插槽中，尽可能地深入（您可能会听到“咔哒”声），然后松开。该卡已弹出。
5. 从插槽中取出该卡。

macOS

1. 确保 SD 存储卡未被访问。
2. 使用 Finder 窗口，弹出 SD 卡卷。
3. 将该卡推入到设备正面的 SD 插槽中，尽可能地深入（您可能会听到“咔哒”声），然后松开。该卡已弹出。
4. 从插槽中取出该卡。

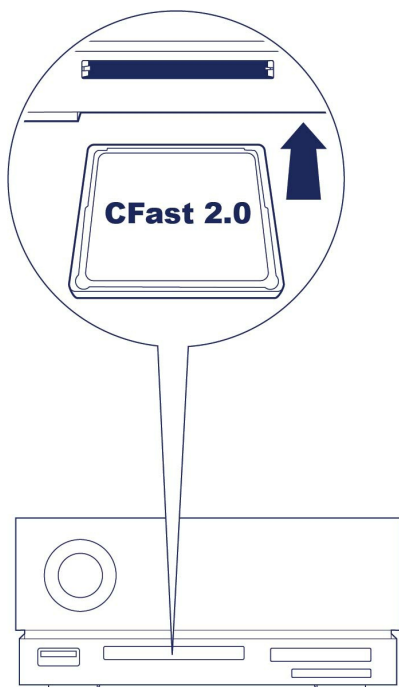
Windows

1. 单击 Windows 系统托盘中的安全删除图标以查看可以退出的设备。如果您找不到“安全删除硬件”图标，请单击系统托盘中的显示隐藏的图标箭头以显示通知区中的所有图标。
2. 在设备列表中，选择您要弹出的 SD 卡卷。Windows 会在可以安全地删除设备时显示一条通知。
3. 将该卡推入到设备正面的 SD 插槽中，尽可能地深入（您可能会听到“咔哒”声），然后松开。该卡已弹出。
4. 从插槽中取出该卡。

CFast 2.0 存储卡读卡器

读取 CFast 2.0 存储卡

1. 竖直握住 CFast 2.0 存储卡，标签朝上。
2. 将该卡插入设备正面的 CFast 2.0 插槽中，轻轻推入，直到其在插槽中就位。



3. 打开文件管理器（如 Finder 或 File Explorer）窗口，浏览和管理 CFast 2.0 卡的内容。

安全弹出并取出 CFast 2.0 存储卡

Toolkit

1. 确保 CFast 2.0 存储卡未被访问。
2. 打开 Toolkit。
3. 在主屏幕上，单击 CFast 2.0 卡槽的“弹出”图标。
4. 从插槽中取出该卡。

macOS

1. 确保 CFast 2.0 存储卡未被访问。
2. 使用 Finder 窗口，弹出 CFast 2.0 卡卷。
3. 从插槽中取出该卡。

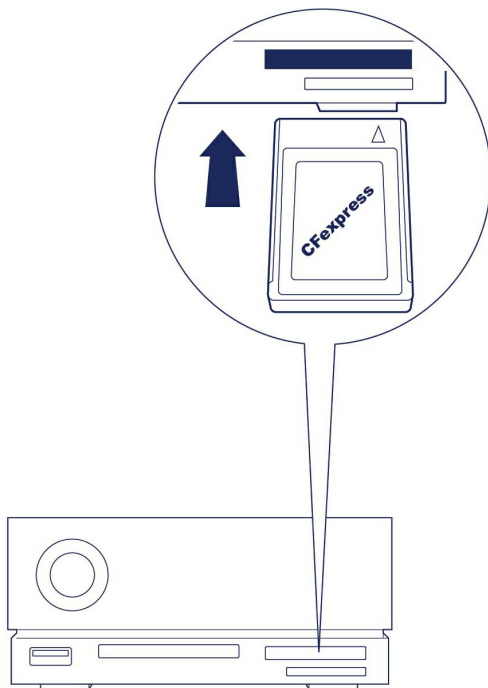
Windows

1. 单击 Windows 系统托盘中的安全删除图标以查看可以退出的设备。如果您找不到“安全删除硬件”图标，请单击系统托盘中的显示隐藏的图标箭头以显示通知区中的所有图标。
2. 在设备列表中，选择您要弹出的 CFast 2.0 卡卷。Windows 会在可以安全地删除设备时显示一条通知。
3. 从插槽中取出该卡。

Cfexpress 存储卡读卡器

读取 CFexpress 存储卡

1. 竖直握住 CFexpress 存储卡，标签朝上。
2. 将该卡插入设备正面的 CFexpress 插槽中，轻轻推入，直到其在插槽中就位。



3. 打开文件管理器（如 Finder 或 File Explorer）窗口，浏览和管理 CFexpress 卡的内容。

i 重要 - LaCie 1big Dock SSD Pro 支持 Cfexpress，但不支持 XQD 媒体卡格式。

安全弹出并取出 Cfexpress 存储卡

Toolkit (仅限 macOS)

1. 确保 Cfexpress 存储卡未被访问。
2. 打开 Toolkit。
3. 在主屏幕上，单击 CFexpress 卡槽的“弹出”图标。
4. 从插槽中取出该卡。

macOS

1. 确保 Cfexpress 存储卡未被访问。
2. 使用 Finder 窗口，弹出 Cfexpress 卡卷。
3. 从插槽中取出该卡。

Windows

为了最大限度地提高复制性能，Windows 会将插入 Cfexpress 插槽中的卡视为不可拆卸式硬盘。要安全地拔出 Cfexpress 卡以减少数据丢失的风险，请从计算机中弹出 LaCie 1big Dock SSD Pro，然后再从插槽中取出卡。

1. 确保插入的存储卡未被访问。
2. 确保 LaCie 1big Dock SSD Pro 未被访问。
3. 单击 Windows 系统托盘中的安全删除图标以查看可以退出的设备。如果您找不到“安全删除硬件”图标，请单击系统托盘中的显示隐藏的图标箭头以显示通知区中的所有图标。
4. 在设备列表中，选择 LaCie 1big Dock SSD Pro 以弹出。Windows 会在设备可以安全断开时显示一条通知。
5. 断开 Thunderbolt 3 电缆与 PC 的连接，然后等待 1big Dock 关机。
6. 从插槽中取出 Cfexpress 卡。
7. 重新连接 Thunderbolt 3 电缆，打开 1big Dock 的电源。

扩展端口

DisplayPort 1.4

DisplayPort 是一个数字显示接口，用于将视频源连接到显示设备（例如，计算机显示器）以及其他形式的数字数据。DP 1.4 支持最高两台 4K 显示器或一台 5K 显示器。

i LaCie 1big Dock SSD Pro 可提供 DisplayPort 1.4 可用的完整性能。但是，很多拥有 Thunderbolt 端口的计算机并不支持 DisplayPort 1.4，这就限制了显示器的输出。此外，某些显示器无法接受 DisplayPort 1.4 可用的完整带宽。请检查计算机和显示器的文档，了解 DisplayPort 1.4 的兼容性。

i DisplayPort 可能与某些 HDMI、DVI 和 VGA 适配器（未随附）兼容。请注意，这些设备并未经过测试。

连接 DisplayPort

1. 将电缆或适配器的 DP 1.4 端插入到 1big Dock 背面的端口中，直到其卡入到位。电缆/适配器现已锁定到 DP 1.4 端口。
2. 将电缆的另一端连接到配置的音频/视频显示器。

断开 DisplayPort 连接

1. 抓住连接到 1big Dock 的电缆或适配器的 DP 1.4 端。
2. 用拇指按住释放卡舌，然后拉回即可从端口拔出电缆。

菊环式连接、供电和电源直通

使用 LaCie 1big Dock SSD Pro 上的外围 Thunderbolt 3 端口可用于：

- 直接连接到兼容 Thunderbolt 3 技术的设备或显示器。
- 与兼容 Thunderbolt 3 技术的设备与显示器进行菊环式连接。
- 连接笔记本电脑 USB-C 电源适配器，以便给连接到 1big Dock 主机 Thunderbolt 3 端口的笔记本电脑供电。

如何进行菊环式连接

1big Dock SSD Pro 上的外围 Thunderbolt 3 端口可用于与兼容的 Thunderbolt 3 外设进行菊环式连接，如硬盘驱动器和显示器。如果您有另一个 Thunderbolt 3 存储设备，确保在添加兼容显示器或 USB 3.1 (USB-C) 设备之前将其连接到菊环式连接。请参阅以下示例以了解 Thunderbolt 3 菊环式连接中的设备顺序。

1. 具有 Thunderbolt 3 端口的计算机。
2. LaCie 1big Dock SSD Pro（通过主机 Thunderbolt 3 端口连接到计算机）。
3. LaCie d2 Thunderbolt 3（连接到 1big Dock 的外围 Thunderbolt 3 端口）。
4. 第二 LaCie d2 Thunderbolt 3（通过 Thunderbolt 3 端口连接到第一 d2）。
5. LaCie Rugged SSD（通过 Thunderbolt 3 端口连接到第二 d2）。

USB 3.1 (USB-C) 设备可以终止 Thunderbolt 3 菊环式连接，因此始终要作为最后一个设备。它必须连接到前一个设备上的第二个 Thunderbolt 3 端口。（如果连接到前一个设备的 USB-C 端口，USB 3.1 设备将无法识别。）



重要的电缆信息：将 1big Dock 的外围 Thunderbolt 3 端口连接到兼容设备时，请使用专为支持 Thunderbolt 3 而制造的电缆。

供电和电源直通

1big Dock SSD Pro 可为您连接的笔记本电脑和兼容的外围设备供电。

无设备连接到外围端口

主机端口

外围端口

45W

-

有设备连接到外围端口

主机端口

外围端口

30 瓦

15W



1big Dock SSD Pro 必须通过其电源线接通电源，以便为兼容的设备供电。



LaCie 对于在连接到 LaCie 1big Dock SSD Pro 时发生的设备损害、毁坏或故障概不负责。

电源直通

通过电源直通，您可以将笔记本电脑的 USB-C 电源连接到 1big Dock SSD Pro 的外围 Thunderbolt 3 端口，使 1big Dock 将电源“直通”到已连接主机 Thunderbolt 3 端口的笔记本电脑上。

USB-C 电源连接到 1big Dock
SSD Pro 外围端口

电源直通到 1big Dock SSD Pro
主机端口

> 60W 且 < 85W

最高 56W

≥ 85W

最高 80W



电源直通可能受到主机计算机的限制。

从您的计算机上安全卸下 LaCie 1big Dock SSD Pro

在实际断开前务必先从计算机中退出存储设备。您的计算机必须在删除驱动器前对其执行归档和管理操作。如果您不使用操作系统软件而拔除驱动器，您的文件可能会损坏。

Mac

您可以通过多种方式从 Mac 退出存储设备。请参阅以下两个选项。

通过 Finder 窗口退出

1. 打开 Finder 窗口。
2. 打开边栏，转至“设备”并找到您要弹出的存储设备。单击存储设备名称右侧的“弹出”图标。
3. 如果存储设备不在边栏上显示，或如果 Finder 窗口关闭，您可以从 Mac 上拔下接口连接电缆。

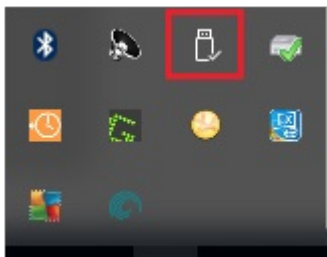
通过桌面退出

1. 选择您存储设备的桌面图标并将其拖至回收站。
2. 当存储设备的图像从桌面上消失后，您即可从 Mac 实际断开存储设备的连接。

Windows

使用安全移除工具退出存储设备。

1. 单击 Windows 系统托盘中的安全删除图标以查看可以退出的设备。



2. 如果您找不到“安全删除硬件”图标，请单击系统托盘中的显示隐藏的图标箭头以显示通知区中的所有图标。
3. 在设备列表中，选择您要弹出的存储设备。Windows 会在可以安全地删除设备时显示一条通知。
4. 断开存储设备与计算机的连接。

格式化和分区（可选）

LaCie 1big Dock SSD Pro 在交付时已预先格式化为 exFAT，同时兼容 Windows 和 Mac 计算机。如果硬盘仅与一种类型的计算机一起使用，您可以优化文件复制性能，方法是将硬盘格式化为操作系统的本地文件系统。

关于文件系统格式

NTFS – Windows 的本地文件系统。macOS 可以读取 NTFS 卷，但无法以本地方式写入它们。

Mac OS Extended (HFS+) – 一种 Apple 文件系统，专为 macOS 10.12 和更早版本优化。该文件系统保留了针对外置存储设备的最佳部分，是唯一兼容 Time Machine 的格式。Windows 无法以本地方式读取或写入 HFS+ (journaled) 卷。

APFS (Apple File System) - 一种 Apple 文件系统，专为固态硬盘 (SSD) 和基于闪存的存储系统优化。虽然 APFS 可能使 SSD 性能得益，但要注意以下限制：

- 您不能使用 APFS 格式磁盘作为您的 Time Machine 备份驱动器。如果您希望将其用于 Time Machine，可将 LaCie 1big Dock SSD Pro 格式化为 HFS+。
- APFS 仅受 macOS 10.13 或更高版本支持。

exFAT – 兼容 macOS 和 Windows。exFAT 不是一个 journaled 文件系统，这表示它在出现错误或驱动器未正常与计算机断开连接时更容易出现数据损坏现象。

如何选择文件系统格式

以下情况请使用 NTFS 格式：

...您将存储设备连接到 Windows 计算机，并且您不需要允许 Mac 写入到存储设备。

以下情况请使用 HFS+ 格式：

...您将存储设备连接到 Mac 计算机，并且您不需要允许 Windows 计算机读取或写入到磁盘。HFS+ 是唯一兼容 Time Machine 的格式。

以下情况请使用 APFS 格式：

...您将存储设备连接到 Mac 计算机，并且您不需要允许 Windows 计算机读取或写入到硬盘。如果您希望使用 Time Machine 将 LaCie 1big Dock SSD Pro 用于备份，或者如果您的计算机不运行 macOS 10.13 或更新版本，请不要使用 APFS。

以下情况请使用 exFAT 格式：

...您需要同时允许 Mac 和 Windows 计算机读取和写入到存储设备。

手动格式化

使用下面的步骤手动对存储设备进行格式化和分区。

! 格式化会清除存储设备上的所有内容。LaCie 强烈建议您在执行下面的步骤前先备份存储设备上的所有数据。LaCie 对于由于格式化、分区或使用 LaCie 存储设备而丢失的任何数据均不承担责任。

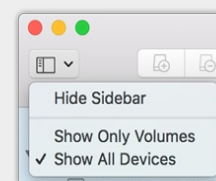
Mac

macOS 版本 10.11 及更高版本

1. 打开 Finder 并转到[应用程序 > 实用工具 > 磁盘实用程序](#)。
2. 在左侧的边栏中，选择您的 LaCie 1big Dock SSD Pro。



macOS 10.13 和更高版本 — 确保选择存储设备而不仅仅是卷。如果您没有看到边栏中列出的两个条目，请更改磁盘实用程序中的视图以显示硬盘和卷。视图按钮位于磁盘实用程序窗口的左上方。更改视图以显示所有设备。此功能在 macOS 10.13 中引入，在 10.11 或 10.12 中不可用。



3. 选择[清除](#)。
4. 将打开一个对话框。输入该驱动器的名称。此名称将为驱动器安装时显示的名称。
5. 对于格式，请选择 [OS X Extended \(Journaled\)](#)。
6. 对于方案，请选择 [GUID 分区映射](#)。
7. 单击[清除](#)。
8. 磁盘实用程序将格式化硬盘。完成后，单击[完成](#)。

Windows

1. 请确存储设备已连接到计算机并安装在计算机上。
2. 转到“搜索”并输入[磁盘管理](#)。在搜索结果中，双击[磁盘管理](#)。
3. 在“磁盘管理”窗口中间的存储设备列表中，找到 LaCie 设备。
4. 分区必须可以格式化。如果目前已格式化，右键单击分区并选择[删除](#)。
5. 要创建新分区，右键单击该卷并选择[新建简单卷](#)。在出现新建简单卷向导后按照屏幕上的说明操作。

常见问题解答

为帮助设置和使用您的 LaCie 硬盘驱动器，请查看以下的常见问题解答。如需更多支持资源，请访问 [LaCie 客户支持](#)。

所有用户

问题：我的文件传输速度很慢。

Thunderbolt 3

问：电缆的两端是否连接牢固？

答：查看以下电缆连接的故障排除提示：

- 检查电缆两端的连接，确保其完全插入各自的端口中。
- 尝试从您的计算机上安全地弹出 LaCie 1big Dock SSD Pro，然后断开电缆连接。等待 10 秒钟，然后将 1big Dock 重新连接到计算机。

问：同一端口或集线器上是否连接了其他 Thunderbolt 3 或 USB 设备？

答：断开其他设备的连接，查看硬盘性能是否得到提高。

问：设备是否已连接到计算机的 Thunderbolt 3 USB-C 端口或者集线器？

答：将 1big Dock 连接到支持 Thunderbolt 3 设备的计算机上的 USB-C 端口。USB-C 端口旁边应该会显示一个表示支持 Thunderbolt 3 的发光 bolt 图标。

问：您的计算机或操作系统是否支持 Thunderbolt 3？

答：查阅您的计算机和操作系统说明文档以了解 Thunderbolt 3 兼容性信息。

问题：我有一个 USB-C 硬盘，我想将其添加到 Thunderbolt 3 菊环中。

问：我可以将 USB-C 硬盘附加到 Thunderbolt 3 菊环吗？

答：可以。确保将 USB-C 硬盘添加到 Thunderbolt 3 菊环的末端，因为 USB 设备没有继续菊环连接的另一个端口。请注意，USB-C 设备在添加到 Thunderbolt 3 菊环时不会变成 Thunderbolt 3 设备。USB-C 设备只能提供其力所能及的性能。例如，将一个 USB 3.1 Gen 1 硬盘添加到 Thunderbolt 3 菊环的末端会使传输速率达到 5Gb/s，而 USB 3.1 Gen 2 硬盘可以达到 10Gb/s。

问题：我必须用密码保护和/或加密我的硬盘。

问：我可以用密码保护硬盘驱动器吗？

答：可以，可以使用密码保护硬盘或单个文件夹及文件。有许多提供密码保护的第三方解决方案。但 LaCie 不对它

们做任何保证，因为我们不测试第三方的应用程序。

某些版本的 Windows 具有内置的名为 Bitlocker 的实用程序，该程序可以使用密码保护硬盘。有关 Bitlocker 的更多信息，请查阅 [Microsoft 的支持文档](#)。

问：我可以加密硬盘吗？

答：可以，此硬盘可以加密。有许多提供加密的第三方解决方案。但 LaCie 不对它们做任何保证，因为我们不测试第三方的应用程序。

某些版本的 Windows 具有内置的名为 Bitlocker 的实用程序，该程序可以加密硬盘。有关 Bitlocker 的更多信息，请查阅 [Microsoft 的支持文档](#)。

问题：我收到了文件传输错误消息。

问：复制到 FAT32 卷时，是否收到“Error -50 (错误 -50)”消息？

答：将文件或文件夹从计算机复制到 FAT 32 卷时，无法复制名称中的某些字符。这些字符包括但不限于：? < > / \:

检查您的文件和文件夹以确保名称中没有这些字符。

如果这是反复出现的问题或者您找不到包含不兼容字符的文件，请考虑重新格式化驱动器为 NTFS（Windows 用户）或 HFS+（Mac 用户）。请参阅[格式化和分区（可选）](#)。

Mac

问题：我的桌面上未显示驱动器图标。

问：您的 Finder 是否配置为在桌面上隐藏硬盘驱动器？

问：转到 Finder，然后检查参数选择 > 常规选项卡 > 在桌面上显示这些项目。确认已选择**硬盘**。

问：您的驱动器安装在操作系统上了吗？

答：通过 Go（转到）> Utilities（实用程序）> Disk Utility（磁盘实用程序）打开磁盘实用程序。如果驱动器列在左边列，检查 Finder 参数选择，查看为何没有在桌面上显示（查看上述问题）。

问：计算机的配置是否符合使用此驱动器的最低系统要求？

答：请参阅产品包装上的说明以了解支持的操作系统列表。

问：是否遵循了操作系统的正确安装步骤？

答：查看[使用入门](#)中的安装步骤。

Windows

问题：计算机中未显示驱动器图标。

问：驱动器在设备管理器中列出吗？

答：所有的驱动器至少会显示在设备管理器中的一个位置。

转到“搜索”并输入“设备管理器”可启动它。找到“磁盘驱动器”部分，必要时单击加号以查看设备的完整列表。如果您不确定是否列示了硬盘，请安全地拔出硬盘，再重新连接它。变化的条目就是您的 LaCie 硬盘。

问：您的驱动器列在不正常的图标旁边吗？

答：Windows 设备管理器通常提供有关外部设备故障的信息。虽然设备管理器可以协助对大部分问题进行故障排除，但它可能不显示具体原因或提供准确的解决方案。

硬盘驱动器旁边的不正常图标表示有问题。例如，惊叹号、问号或 X 而不是基于设备类型的正常图标可能表示有问题。右键单击该图标，然后选择**属性**。“常规”选项卡提供该导致设备工作异常的可能原因。

Regulatory Compliance

Product Name	LaCie 1big Dock SSD Pro
--------------	-------------------------

Regulatory Model Number	LRDMU05
-------------------------	---------

FCC Declaration of Conformance

This device complies with Part 15 of the FCC Rules. Operation is subject to the following two conditions: (1) this device may not cause harmful interference, and (2) this device must accept any interference received, including interference that may cause undesired operation.

FCC Class A Information

This equipment has been tested and found to comply with the limits for a Class A digital device, pursuant to Part 15 of the FCC Rules. These limits are designed to provide reasonable protection against harmful interference in a residential installation. This equipment generates, uses and can radiate radio frequency energy and, if not installed and used in accordance with the instructions, may cause harmful interference to radio communications. However, there is no guarantee that interference will not occur in a particular installation.

If this equipment does cause harmful interference to radio or television reception, which can be determined by turning the equipment off and on, the user is encouraged to try to correct the interference by one of the following measures:

- Reorient or relocate the receiving antenna.
- Increase the separation between the equipment and receiver.
- Connect the equipment into an outlet on a circuit different from that to which the receiver is connected.
- Consult the dealer or an experienced radio/TV technician for help.

This device complies with Part 15 of the FCC Rules. Operation is subject to the following two conditions: (1) This device may not cause harmful interference, and (2) this device must accept any interference received, including interference that may cause undesired operation.

FCC Caution

Any changes or modifications not expressly approved by the party responsible for compliance could void the user's authority to operate this equipment.

Important Note: FCC Radiation Exposure Statement

This equipment complies with FCC radiation exposure limits set forth for an uncontrolled environment. This equipment should be installed and operated with minimum distance 20cm between the radiator and your body. This transmitter must not be co-located or operating in conjunction with any other antenna or transmitter. The availability of some specific channels and/or operational frequency bands are country dependent and are firmware programmed at the factory to match the intended destination. The firmware setting is not accessible by the end user.

Industry Canada

This device complies with RSS-210 of the Industry Canada Rules. Operation is subject to the following two conditions: (1) This device may not cause harmful interference, and (2) this device must accept any interference received, including interference that may cause undesired operation.

Ce dispositif est conforme à la norme CNR-210 d'Industrie Canada applicable aux appareils radio exempts de licence. Son fonctionnement est sujet aux deux conditions suivantes: (1) le dispositif ne doit pas produire de brouillage préjudiciable, et (2) ce dispositif doit accepter tout brouillage reçu, y compris un brouillage susceptible de provoquer un fonctionnement indésirable.

Important Note for mobile device use

Radiation Exposure Statement: This equipment complies with IC radiation exposure limits set forth for an uncontrolled environment. This equipment should be installed and operated with minimum distance 20cm between the radiator & your body.

Note Importante pour l'utilisation de dispositifs mobiles

Déclaration d'exposition aux radiations:

Cet équipement est conforme aux limites d'exposition aux rayonnements IC établies pour un environnement non contrôlé. Cet équipement doit être installé et utilisé avec un minimum de 20 cm de distance entre la source de rayonnement et votre corps.

Europe – EU Declaration of Conformity

This device complies with the essential requirements of the EMC Directive 2004/108/EC. The following test methods have been applied in order to prove presumption of conformity with the essential requirements

of the EMC Directive 2004/108/EC:

- EN 60950-1:2006/AC:2011: Information technology equipment - Safety - Part 1: General requirements
- EN 55022: 2010/AC:2011: Information technology equipment - Radio disturbance characteristics
 - Limits and methods of measurement
- EN 55024: 2010: Information technology equipment - Immunity characteristics - Limits and methods of measurement

Česky [Czech]	LaCie tímto prohlašuje, že tento direct attached storage device je ve shodě se základními požadavky a dalšími příslušnými ustanoveními směrnice 2004/5/ES.
Dansk [Danish]	Undertegnede LaCie erklærer herved, at følgende udstyr direct attached storage device overholder de væsentlige krav og øvrige relevante krav i direktiv 2004/5/EF.
Deutsch [German]	Hiermit erkläre LaCie, dass sich das Gerät direct attached storage device in Übereinstimmung mit den grundlegenden Anforderungen und den übrigen einschlägigen Bestimmungen der Richtlinie 2004/5/EG befindet.
Eesti [Estonian]	Käesolevaga kinnitab LaCie seadme direct attached storage device vastavust direktiivi 2004/5/EÜ põhinõuetele ja nimetatud direktiivist tulenevatele teistele asjakohastele sätetele.
English	Hereby, LaCie, declares that this direct attached storage device is in compliance with the essential requirements and other relevant provisions of Directive 2004/5/EC.
Español [Spanish]	Por medio de la presente LaCie declara que el direct attached storage device cumple con los requisitos esenciales y cualesquiera otras disposiciones aplicables o exigibles de la Directiva 2004/5/CE.
Ελληνική [Greek]	ΜΕ ΤΗΝ ΠΑΡΟΥΣΑ LaCie ΔΗΛΩΝΕΙ direct attached storage device ΣΥΜΜΟΡΦΩΝΕΤΑΙ ΠΡΟΣ ΤΙΣ ΟΥΣΙΩΔΕΙΣ ΑΠΑΙΤΗΣΕΙΣ ΚΑΙ ΤΙΣ ΛΟΙΠΕΣ ΣΧΕΤΙΚΕΣ ΔΙΑΤΑΞΕΙΣ ΤΗΣ ΟΔΗΓΙΑΣ 2004/5/ΕΚ.
Français [French]	Par la présente LaCie déclare que l'appareil direct attached storage device est conforme aux exigences essentielles et aux autres dispositions pertinentes de la directive 2004/5/CE.
Italiano [Italian]	Con la presente LaCie dichiara che questo direct attached storage device è conforme ai requisiti essenziali ed alle altre disposizioni pertinenti stabilite dalla direttiva 2004/5/CE.
Latviski [Latvian]	Ar šo LaCie deklarē, ka direct attached storage device atbilst Direktīvas 2004/104/EK būtiskajām prasībām un citiem ar to saistītajiem noteikumiem.
Lietuvių [Lithuanian]	Šiuo LaCie deklaruoja, kad šis direct attached storage device atitinka esminius reikalavimus ir kitas 2004/104/EB Direktyvos nuostatas.
Nederlands [Dutch]	Hierbij verklaart LaCie dat het toestel direct attached storage device in overeenstemming is met de essentiële eisen en de andere relevante bepalingen van richtlijn 2004/104/EG.
Malti [Maltese]	Hawnhekk, LaCie, jiddikjara li dan direct attached storage device jikkonforma mal-htigijiet essenzjali u ma provvedimenti oħrajn rilevanti li hemm fid-Direttiva 2004/104/EC.

Magyar [Hungarian]	Alulírott, LaCie nyilatkozom, hogy a direct attached storage device megfelel a vonatkozó alapvető követelményeknek és az 2004/104/EC irányelv egyéb előírásainak.
Polski [Polish]	Niniejszym LaCie oświadcza, że direct attached storage device jest zgodny z zasadniczymi wymogami oraz pozostałymi stosownymi postanowieniami Dyrektywy 2004/104/EC.
Português [Portuguese]	LaCie declara que este direct attached storage device está conforme com os requisitos essenciais e outras disposições da Directiva 2004/104/CE.
Slovensko [Slovenian]	LaCie izjavlja, da je at direct attached storage device v skladu z bistvenimi zahtevami in ostalimi relevantnimi določili direktive 2004/104/ES.
Slovensky [Slovak]	LaCie týmto vyhlasuje, že direct attached storage device spĺňa základné požiadavky a všetky príslušné ustanovenia Smernice 2004/104/ES.
Suomi [Finnish]	LaCie vakuuttaa täten että direct attached storage device tyyppinen laite on direktiivin 2004/104/EY oleellisten vaatimusten ja sitä koskevien direktiivin muiden ehtojen mukainen.
Svenska [Swedish]	Härmed intygar LaCie att denna direct attached storage device står i överensstämmelse med de väsentliga egenskapskrav och övriga relevanta bestämmelser som framgår av direktiv 2004/104/EG.

China RoHS



China RoHS 2 refers to the Ministry of Industry and Information Technology Order No. 32, effective July 1, 2016, titled Management Methods for the Restriction of the Use of Hazardous Substances in Electrical and Electronic Products. To comply with China RoHS 2, we determined this product's Environmental Protection Use Period (EPUP) to be 20 years in accordance with the Marking for the Restricted Use of Hazardous Substances in Electronic and Electrical Products, SJT 11364-2014.

中国 RoHS 2 是指 2016 年 7 月 1 日起施行的工业和信息化部令第 32 号“电力电子产品限制使用有害物质管理办法”。为了符合中国 RoHS 2 的要求，我们根据“电子电气产品有害物质限制使用标识”(SJT 11364-2014) 确定本产品的环保使用期 (EPUP) 为 20 年。

產品名稱：外接式固態硬碟，型號：LRDMU05		Product Name: LaCie 1big Dock SSD Pro, Model: LRDMU05				
單元 Unit	限用物質及其化學符號			Restricted Substance and its chemical symbol		
	鉛 (Pb)	汞 (Hg)	鎘 (Cd)	六價鉻 (Cr ⁶⁺)	多溴聯苯 (PBB)	多溴二苯醚 (PBDE)
固態驅動器 SSD	—	○	○	○	○	○
外接硬盤印刷電路板 Bridge PCBA	—	○	○	○	○	○
電源 (如果提供) Power Supply (if provided)	—	○	○	○	○	○
傳輸線材 (如果提供) Interface cable (if provided)	—	○	○	○	○	○
其他外殼組件 Other enclosure components	○	○	○	○	○	○

備考 1. “○” 係指該項限用物質之百分比含量未超出百分比含量基準值。
Note 1. “○” indicates that the percentage content of the restricted substance does not exceed the percentage of reference value of presence.

備考 2. “—” 係指該項限用物質為排除項目。
Note 2. “—” indicates that the restricted substance corresponds to the exemption.

Taiwan RoHS

Taiwan RoHS refers to the Taiwan Bureau of Standards, Metrology and Inspection's (BSMI's) requirements in standard CNS 15663, Guidance to reduction of the restricted chemical substances in electrical and electronic equipment. Beginning on January 1, 2018, Seagate products must comply with the “Marking of presence” requirements in Section 5 of CNS 15663. This product is Taiwan RoHS compliant. The following table meets the Section 5 “Marking of presence” requirements.

台灣RoHS是指台灣標準局計量檢驗局(BSMI)對標準CNS15663要求的減排電子電氣設備限用化學物質指引。從2018年1月1日起，Seagate產品必須符合CNS15663第5節「含有標示」要求。本產品符合台灣RoHS。下表符合第5節「含有標示」要求。

產品名稱：外接式固態硬碟，型號: LRDMU05

Product Name: LaCie 1big Dock SSD Pro, Model: LRDMU05

單元 Unit	限用物質及其化學符號 Restricted Substance and its chemical symbol					
	鉛 (Pb)	汞 (Hg)	鎘 (Cd)	六價鉻 (Cr ⁺⁶)	多溴聯苯 (PBB)	多溴二苯醚 (PBDE)
固態驅動器 SSD	—	○	○	○	○	○
外接硬盤印刷電路板 Bridge PCBA	—	○	○	○	○	○
電源 (如果提供) Power Supply (if provided)	—	○	○	○	○	○
傳輸線材 (如果提供) Interface cable (if provided)	—	○	○	○	○	○
其他外殼組件 Other enclosure components	○	○	○	○	○	○

備考 1. “○” 係指該項限用物質之百分比含量未超出百分比含量基準值。

Note 1. “○” indicates that the percentage content of the restricted substance does not exceed the percentage of reference value of presence.

備考 2. “—” 係指該項限用物質為排除項目。

Note 2. “—” indicates that the restricted substance corresponds to the exemption.