



Concentrateur Seagate FireCuda pour le jeu Guide de l'utilisateur



Cliquez ici pour accéder à une version à jour de
ce document en ligne. Vous aurez également accès au contenu le plus récent, à des illustrations
pouvant être agrandies, et profiterez d'une navigation et de fonctions de recherche améliorées.

Contents

1	Bienvenue	4
	Contenu de l'emballage	4
	Configuration système requise	4
	• Ports	4
	• Système d'exploitation	4
	• Espace disque libre minimum	4
	Vues	4
	• Avant	4
	• Arrière	5
2	Mise en route	6
	Branchement de l'alimentation	6
	Connexion à l'ordinateur	7
	Installation du FireCuda Gaming Hub	8
	• Start Here	8
	• Enregistrer le périphérique	9
	• Télécharger Toolkit	9
	• Installation de Toolkit	9
3	Utilisation de Toolkit pour personnaliser les réglages RVB, etc.	11
	Personnalisation du réglage des couleurs RVB	11
	Création d'un plan de sauvegarde (Windows uniquement)	11
	Création d'un dossier miroir	11
4	Formatage et partitionnement en option	12
	Choisir un format de système de fichiers	12
	• Compatibilité Windows et Mac	12
	• Optimisation des performances de Windows	12
	• Optimisation des performances de MacOS	12
	• En savoir plus	13
	Instructions de formatage	13
5	Retrait d'un périphérique en toute sécurité d'un ordinateur	14
	Windows	14
	Mac	14
	• Éjecter via une fenêtre du Finder	14
	• Éjecter via le bureau	14
6	Questions fréquentes	16

Tous les utilisateurs	16
• Problème : Le transfert de mes fichiers est très lent	16
• Problème : Mon ordinateur est équipé exclusivement de ports USB-C.	16
• Problème : Je dois utiliser un concentrateur USB avec mes périphériques USB.	17
• Problème : Les câbles USB fournis sont trop courts.	17
• Problème : Je reçois des messages d'erreur de transfert de fichier.	17
Windows	18
• Problème : L'icône du disque dur n'apparaît pas sous Ordinateur.	18
Mac	18
• Problème : L'icône du disque dur n'apparaît pas sur mon bureau.	18

7 Regulatory Compliance **20**

China RoHS	20
Taiwan RoHS	20

Bienvenue

Contenu de l'emballage

- Seagate® FireCuda® Gaming Hub
- Adaptateur secteur
- Câble USB 3.0 (USB Micro-B vers USB-A)
- Guide de démarrage rapide

Configuration système requise

Ports

Vous pouvez connecter votre périphérique Seagate à un ordinateur équipé d'un port USB-A.

Ce périphérique peut être raccordé aux ordinateurs équipés de ports USB 3.0 et supérieurs.

Système d'exploitation

Pour en savoir plus, rendez-vous sur la page [Configuration système requise pour le matériel et les logiciels Seagate](#).

Espace disque libre minimum

600 Mo recommandés.

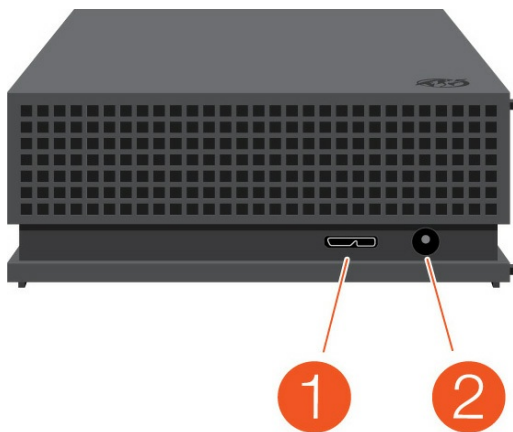
Vues

Avant



1. Port USB-A
2. Port USB-C

Arrière

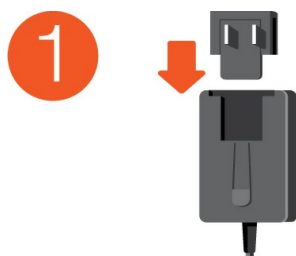


1. Port USB micro-B
2. Entrée d'alimentation

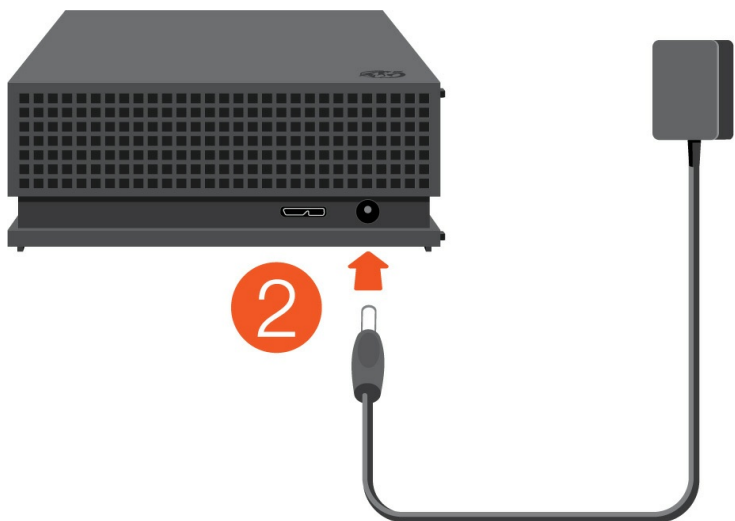
Mise en route

Branchement de l'alimentation

1. Placez la fiche de l'adaptateur dans le canal de la source d'alimentation. Faites-la coulisser vers le bas pour l'enclencher.



2. Branchez le câble d'alimentation au Seagate FireCuda Gaming Hub.

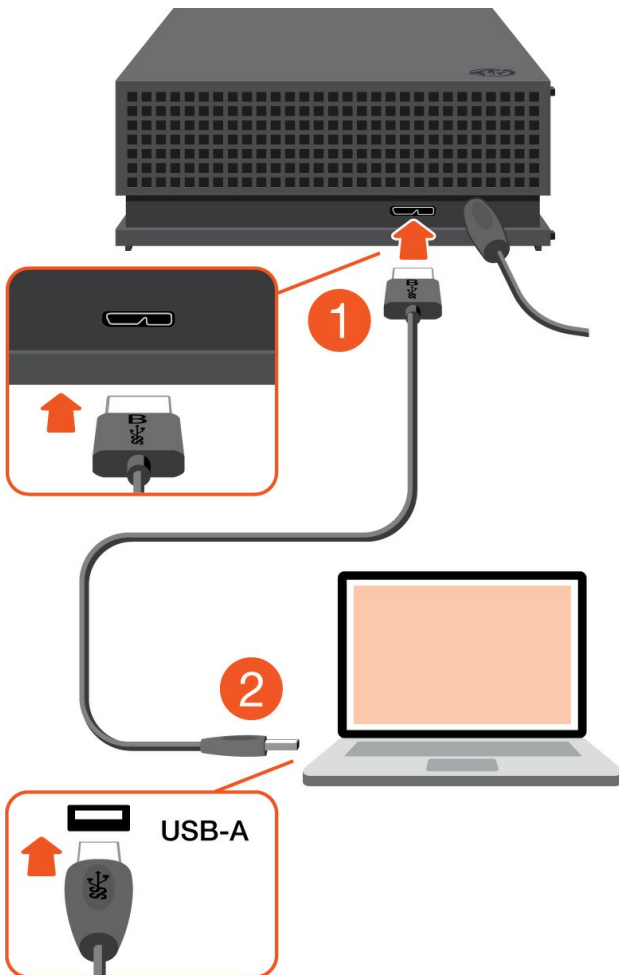


3. Branchez le cordon d'alimentation à une prise électrique.



Connexion à l'ordinateur

1. Connectez l'extrémité USB micro-B du câble au port USB micro-B du FireCuda Gaming Hub.
2. Connectez l'extrémité USB-A du câble au port USB-A de votre ordinateur.



i Vous pouvez connecter votre périphérique Seagate au port USB-C de votre ordinateur. Le port USB-C doit prendre en charge l'USB 3.0 et les technologies plus récentes. Ce disque est fourni sans câble USB micro-B vers USB-C.

Installation du FireCuda Gaming Hub

Dans le cadre du processus de configuration, vous pouvez :

Enregistrer le Seagate FireCuda Gaming Hub

Accédez aux informations et à l'aide mises à votre disposition pour exploiter pleinement votre périphérique.

Installer Toolkit

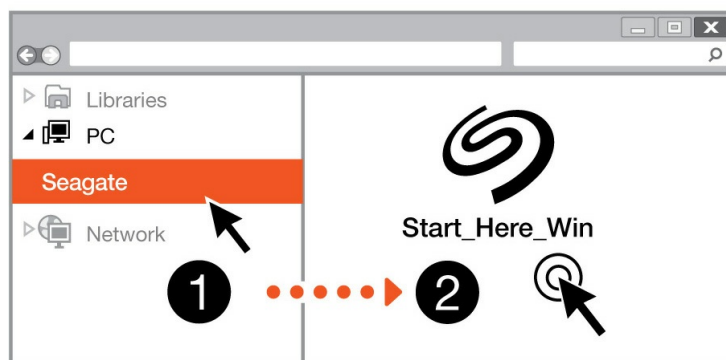
Personnalisez les réglages RVB, configurez des plans de sauvegarde, etc.



Pour enregistrer votre périphérique et installer Toolkit, votre ordinateur doit être connecté à Internet.

Start Here

Windows®

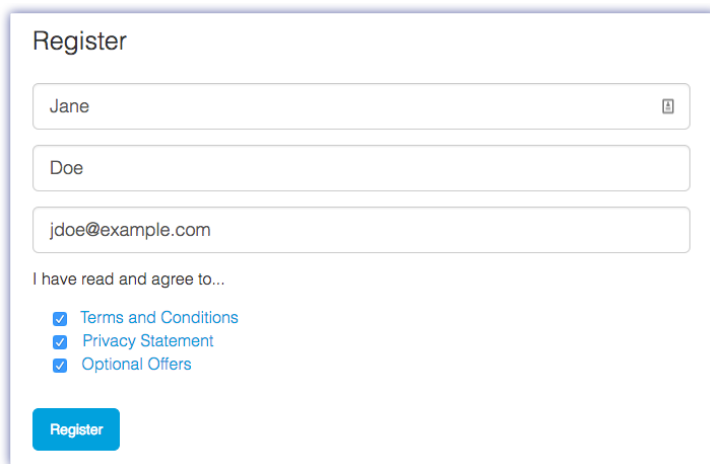


Mac®



À l'aide d'un gestionnaire de fichiers tel que l'Explorateur de fichiers ou le Finder, ouvrez le FireCuda Gaming Hub et lancez [Start Here Win](#) ou [Start Here Mac](#).

Enregistrer le périphérique

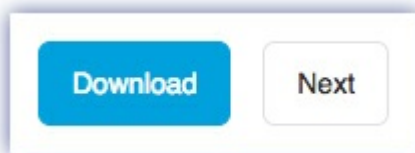


The screenshot shows a registration form with the following elements:

- Title: Register
- First name field: Jane
- Last name field: Doe
- Email field: jdoe@example.com
- Agreement text: I have read and agree to...
- Checkboxes:
 - Terms and Conditions
 - Privacy Statement
 - Optional Offers
- Register button: A blue button with the text 'Register'.

Renseignez les informations demandées et cliquez sur [Enregistrer](#).

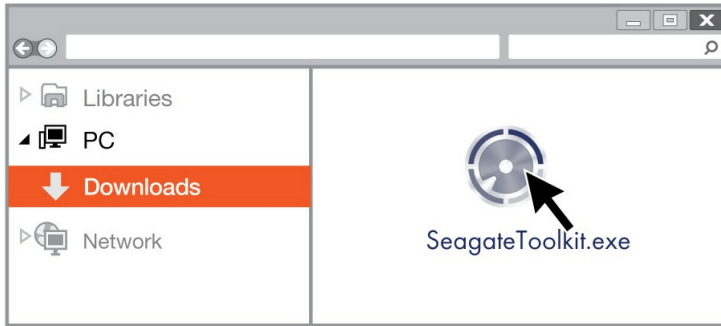
Télécharger Toolkit



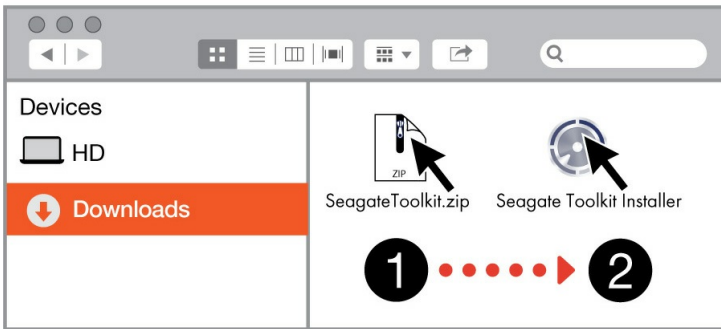
Cliquez sur le bouton [Télécharger](#).

Installation de Toolkit

Windows®



Mac®



À l'aide d'un gestionnaire de fichiers tel que l'Explorateur de fichiers ou le Finder, accédez au dossier des téléchargements.



Windows

Cliquez sur le fichier [SeagateToolkit.exe](#) pour lancer l'application.



Mac

Ouvrez le fichier [SeagateToolkit.zip](#). Cliquez sur le programme d'installation de [Seagate Toolkit](#) pour lancer l'application.



Pour installer et exécuter Toolkit, votre ordinateur doit être connecté à Internet.

Utilisation de Toolkit pour personnaliser les réglages RVB, etc.

Utilisez Toolkit pour ajuster le réglage des couleurs RVB et configurer des plans de sauvegarde pour le FireCuda Gaming Hub.

Personnalisation du réglage des couleurs RVB

Afin de bénéficier d'un éclairage de haut niveau, utilisez l'application Toolkit pour personnaliser le voyant du FireCuda Gaming Hub en fonction des couleurs RVB et des motifs lumineux au choix.

- Pour tout complément d'informations sur l'ajustement du réglage des couleurs RVB, [cliquez ici](#).

Création d'un plan de sauvegarde (Windows uniquement)

Créez un plan personnalisé pour le contenu, le périphérique de stockage et l'horaire de votre choix.

- Pour en savoir plus sur la configuration d'un plan de sauvegarde, [cliquez ici](#).

Création d'un dossier miroir

Créez un dossier miroir sur un PC ou Mac synchronisé avec votre périphérique de stockage. Dès que vous ajoutez, modifiez ou supprimez des fichiers dans un dossier, Toolkit effectue automatiquement une mise à jour de l'autre dossier pour prendre en compte les changements.

- Pour en savoir plus sur la création d'un dossier miroir, [cliquez ici](#).

Formatage et partitionnement en option

Votre périphérique est préformaté par défaut en exFAT (Extended File Allocation Table) pour assurer sa compatibilité avec les ordinateurs Windows et Mac.

Choisir un format de système de fichiers

Pour choisir un format de système de fichiers, commencez par décider de privilégier la **compatibilité** ou la **performance** en fonction de votre utilisation du disque au quotidien.

- **Compatibilité** : Si vous connectez votre disque à des ordinateurs Windows et Mac, il vous faut un format multi-plateformes.
- **Performance** : Si vous utilisez votre disque avec un seul type d'ordinateur, formatez-le en fonction du système de fichiers natif de votre système d'exploitation afin d'optimiser ses performances en matière de copie de fichiers.

Compatibilité Windows et Mac

Le format exFAT est un système de fichiers léger, compatible avec toutes les versions Windows et les versions macOS les plus récentes. Si vous utilisez votre disque avec des ordinateurs Windows et Mac, formatez votre disque en exFAT. Si le format exFAT garantit un accès multi-plateformes permettant de travailler sur tout type d'ordinateur, n'oubliez pas toutefois que :

- le format exFAT n'est pas compatible ou recommandé pour les utilitaires de sauvegarde intégrés tels que Historique des fichiers (Windows) et Time Machine (macOS). Si vous souhaitez utiliser l'un de ces utilitaires de sauvegarde, pensez à formater le disque selon le système de fichiers natif de l'ordinateur sur lequel est installé l'utilitaire en question.
- exFAT n'est pas un système de fichiers journalisé, d'où un risque accru d'altération des données en cas d'erreur ou si le périphérique n'est pas déconnecté de l'ordinateur en bonne et due forme.

Optimisation des performances de Windows

NTFS (New Technology File System) est un système de fichiers journalisé propriétaire pour Windows. macOS peut accéder en lecture aux volumes NTFS, mais ne peut y accéder en écriture en natif. Autrement dit, votre Mac peut copier des fichiers d'un disque formaté en NTFS, mais ne peut ajouter ou supprimer des fichiers sur le disque en question. Pour plus de souplesse avec un ordinateur Mac, optez pour le format exFAT.

Optimisation des performances de MacOS

Apple propose deux systèmes de fichiers propriétaires.

Mac OS Extended (également appelé Hierarchical File System Plus ou HFS+) est un système de fichiers Apple utilisé depuis 1998 pour les disques internes mécaniques et hybrides. HFS+ est le système de fichiers par défaut pour macOS Sierra (version 10.12 et plus récentes).

APFS (Apple File System) est un système de fichiers Apple optimisé pour les disques SSD et les systèmes de stockage basés sur la technologie Flash. Toutefois, il est également compatible avec les disques durs. Ce système de fichiers a vu le jour avec le lancement de macOS High Sierra (version 10.13). APFS est un format uniquement lisible par les ordinateurs Mac équipés du système d'exploitation High Sierra ou d'un système plus récent.

Pour choisir entre les systèmes de fichiers Apple, gardez les éléments suivants à l'esprit :

- Le système d'exploitation Windows ne peut pas lire ou écrire des données, en natif, sur les volumes APFS ou HFS+. Si la compatibilité multi-plateformes est une priorité, formatez votre disque en exFAT.
- Si vous envisagez d'utiliser votre disque avec Time Machine :
 - APFS est le format par défaut pour macOS Big Sur (version 11) et les versions plus récentes ;
 - HFS+ est le format par défaut pour macOS Catalina (version 10.15) et les versions antérieures.
- Si vous envisagez d'utiliser votre disque pour déplacer des fichiers entre des ordinateurs Mac équipés d'une version OS antérieure, privilégiez le format HFS+ au format APFS.
- Systèmes de fichiers macOS et Android : le formatage du disque pour macOS ne garantit pas une prise en charge des appareils mobiles Android.

En savoir plus

Pour obtenir de plus amples informations de manière à choisir le format de système de fichiers le plus adapté, rendez-vous sur la page [Comparaison des formats des systèmes de fichiers](#).

Instructions de formatage

Pour en savoir plus sur le formatage de votre disque, rendez-vous sur la page [Formatage du disque](#).

Retrait d'un périphérique en toute sécurité d'un ordinateur

Pensez à éjecter le disque de stockage de votre ordinateur avant de le déconnecter physiquement. Votre ordinateur doit classer et gérer les données sur le disque avant qu'il ne soit retiré. Par conséquent, si vous débranchez le disque sans utiliser le logiciel du système d'exploitation, vous risquez d'altérer ou d'endommager vos fichiers.

Windows

Pour éjecter un périphérique, sélectionnez l'outil Retirer le périphérique en toute sécurité.

1. Cliquez sur l'icône Retirer le périphérique en toute sécurité sur la barre d'état système Windows pour afficher les périphériques qu'il est possible d'éjecter.
2. Si l'icône Retirer le périphérique en toute sécurité ne s'affiche pas, cliquez sur la flèche Afficher les icônes cachées sur la barre d'état système afin d'afficher toutes les icônes dans la zone de notification.
3. Dans la liste des périphériques, sélectionnez celui que vous souhaitez éjecter. Windows affiche alors un message vous indiquant que le périphérique peut être retiré en toute sécurité.
4. Déconnectez le périphérique de votre ordinateur.

Mac

Pour éjecter un périphérique d'un Mac, plusieurs possibilités s'offrent à vous. Deux de ces possibilités sont présentées ci-dessous.

Éjecter via une fenêtre du Finder

1. Ouvrez une fenêtre du Finder.
2. Sur la barre latérale, sélectionnez Périphériques et repérez le disque que vous souhaitez éjecter. Cliquez sur le symbole Éjection situé à droite du nom du disque.
3. Dès que le périphérique disparaît de la barre latérale ou si la fenêtre du Finder se ferme, vous pouvez débrancher le câble d'interface de votre Mac.

Éjecter via le bureau

1. Sélectionnez l'icône du bureau correspondant à votre périphérique, puis déplacez-la dans la corbeille.
2. Dès lors que l'icône du périphérique n'apparaît plus sur votre bureau, vous pouvez déconnecter physiquement le périphérique de votre Mac.

Questions fréquentes

Pour en savoir plus sur la configuration et l'utilisation de votre disque dur Seagate, reportez-vous aux questions fréquemment posées ci-dessous. Pour obtenir plus d'aide, accédez au [support clientèle Seagate](#).

Tous les utilisateurs

Problème : Le transfert de mes fichiers est très lent.

Q. : Les deux extrémités du câble USB sont-elles bien branchées ?

R. : Suivez les conseils préconisés ci-après pour le branchement du câble :

- Vérifiez que les deux extrémités du câble USB sont entièrement insérées dans leurs ports respectifs.
- Retirez le disque de votre ordinateur en toute sécurité, débranchez le câble et patientez 10 secondes avant de le reconnecter.
- Essayez un autre câble USB.

Q. : Le disque dur est-il connecté à un port Hi-Speed USB 2.0 de l'ordinateur ou du concentrateur ?

R. : Si votre disque dur est connecté à un concentrateur ou port Hi-Speed USB 2.0, la baisse de performances constatée est normale. Le niveau de performances du disque Seagate FireCuda Gaming Hub augmentera s'il est connecté à un port SuperSpeed USB 3.0. Dans le cas contraire, le périphérique permet une vitesse de transfert USB moins élevée.

Q. : Y a-t-il d'autres périphériques USB connectés au même port ou concentrateur ?

R. : Déconnectez les autres périphériques USB et observez si le niveau de performances du disque dur s'améliore.

Problème : Mon ordinateur est équipé exclusivement de ports USB-C.

Q. : Mon ordinateur est équipé de ports USB-C de dimensions réduites. Comment dois-je connecter le disque à mon ordinateur ?

R. : Ce disque est fourni sans câble USB-C. Vous avez deux solutions : 1) Vous utilisez un câble doté d'une fiche USB micro-B à une extrémité et d'une fiche USB-C à l'autre extrémité. Ce câble doit prendre en charge

l'USB 3.0 et les technologies plus récentes. 2) Utilisez un adaptateur équipé d'un port femelle USB type A et d'un connecteur mâle USB-C.

Problème : Je dois utiliser un concentrateur USB avec mes périphériques USB.

Q. : Puis-je utiliser mon disque dur avec un concentrateur USB ?

R. : Oui, le disque dur peut être connecté à un concentrateur USB. Si vous utilisez un concentrateur et constatez des problèmes de détection, un ralentissement de la vitesse de transfert, des déconnexions intempestives ou autres signaux inhabituels, essayez de raccorder le disque dur directement au port USB de l'ordinateur.

Certains concentrateurs USB sont inefficaces en matière de gestion de l'alimentation, ce qui peut poser problème pour les périphériques connectés. Si tel est le cas, pensez à essayer un concentrateur USB alimenté équipé d'un câble d'alimentation.

À noter que les concentrateurs USB 2.0 limitent le taux de transfert du disque dur à une vitesse USB 2.0.

Problème : Les câbles USB fournis sont trop courts.

Q. : Puis-je utiliser mon disque dur avec un câble plus long ?

R. : Oui, sous réserve que le câble soit conforme aux normes USB. Pour atteindre un niveau de performances optimal, Seagate recommande, toutefois, d'utiliser le câble fourni avec le disque dur. Si vous utilisez un câble plus long et constatez des problèmes de détection, un ralentissement de la vitesse de transfert des données ou des coupures, reprenez le câble d'origine fourni avec votre disque dur.

Problème : Je reçois des messages d'erreur de transfert de fichier.

Q : Un message « Erreur -50 » s'est-il affiché lors de la copie de données sur un volume FAT32 ?

R. : Lorsque vous copiez des fichiers ou des dossiers d'un ordinateur sur un volume FAT32, certains caractères contenus dans les noms des fichiers sont ignorés. Il s'agit notamment des caractères suivants : ? < > / \ :

Veillez à ce que ces caractères ne soient pas utilisés dans les noms des fichiers et des dossiers.

S'il s'agit d'un problème récurrent ou si vous ne trouvez pas les fichiers présentant des caractères incompatibles, pensez à reformater le disque en NTFS (utilisateurs Windows) ou HFS+ (utilisateurs Mac). &Rendez-vous sur la page [Formatage et partitionnement en option](#).

Q : Avez-vous reçu un message d'erreur vous indiquant que le disque a été déconnecté lorsque l'ordinateur a quitté le mode veille ?

R. : Ignorez ce message si le disque réapparaît sur le bureau malgré l'apparition du message contextuel. Pour réduire la consommation d'énergie, les disques Seagate ralentissent lorsque l'ordinateur bascule en mode Veille. Toutefois, lorsque l'ordinateur repasse en mode actif, le disque n'a pas toujours suffisamment de temps pour quitter le mode Veille, d'où l'apparition d'un message contextuel.

Windows

Problème : L'icône du disque dur n'apparaît pas sous Ordinateur.

Q. : Le disque dur est-il répertorié dans le Gestionnaire de périphériques ?

R. : Tous les disques apparaissent au moins à un endroit dans le Gestionnaire de périphériques.

Sous Rechercher, tapez `Gestionnaire de périphériques` pour le lancer. Accédez à la section Lecteurs de disques et, le cas échéant, cliquez sur le signe Plus (+) pour afficher la liste complète des périphériques. Si vous n'êtes pas sûr que votre lecteur soit répertorié, débranchez-le en toute sécurité, puis reconnectez-le. L'entrée qui change correspond à votre disque dur Seagate.

Q. : Votre disque dur est-il répertorié en regard d'une icône inhabituelle ?

R. : Le Gestionnaire de périphériques Windows fournit généralement des informations concernant les défaillances des périphériques. Si le Gestionnaire de périphériques peut vous aider à résoudre la plupart des problèmes, il n'indique pas de cause exacte ou de solution précise.

L'apparition d'une icône inhabituelle en regard du disque dur peut révéler la présence d'un problème. Au lieu de l'icône habituelle correspondant au type de périphérique, il s'agit d'un point d'exclamation, d'un point d'interrogation ou d'un X. Cliquez sur cette icône avec le bouton droit de la souris, puis sélectionnez **Propriétés**. L'onglet Général indique une cause possible du dysfonctionnement du périphérique.

Mac

Problème : L'icône du disque dur n'apparaît pas sur mon bureau.

Q. : Votre Finder est-il configuré pour masquer les disques durs sur le bureau ?

R. : Accédez au Finder, puis sélectionnez **Préférences | Général | Afficher ces éléments sur le bureau**. Vérifiez que **Disques durs** est sélectionné.

Q. : Votre disque dur est-il reconnu par le système d'exploitation ?

R. : Pour ouvrir l'utilitaire de disque, sélectionnez **Aller | Utilitaires | Utilitaire de disque**. Si le disque dur est répertorié dans la colonne de gauche, vérifiez les préférences du Finder pour comprendre la raison pour laquelle il ne s'affiche pas sur le bureau (revenez à la question précédente). S'il apparaît en grisé, il n'est pas reconnu. Cliquez sur le bouton **Monter** dans l'utilitaire de disque.

Q. : La configuration de l'ordinateur répond-elle à la configuration minimum requise pour l'utilisation de ce disque dur ?

R. : Reportez-vous à l'emballage du produit pour obtenir la liste des systèmes d'exploitation pris en charge.

Q. : Avez-vous suivi la procédure d'installation recommandée pour votre système d'exploitation ?

R. : Reportez-vous à la procédure d'installation décrite dans la section [Mise en route](#).

Regulatory Compliance

Product Name	Seagate FireCuda Gaming Hub
Regulatory Model Number	SRD0FL1

China RoHS



China RoHS 2 refers to the Ministry of Industry and Information Technology Order No. 32, effective July 1, 2016, titled Management Methods for the Restriction of the Use of Hazardous Substances in Electrical and Electronic Products. To comply with China RoHS 2, we determined this product's Environmental Protection Use Period (EPUP) to be 20 years in accordance with the Marking for the Restricted Use of Hazardous Substances in Electronic and Electrical Products, SJT 11364-2014.

中国 RoHS 2 是指 2016 年 7 月 1 日起施行的工业和信息化部令第 32 号“电力电子产品限制使用有害物质管理办法”。为了符合中国 RoHS 2 的要求，我们根据“电子电气产品有害物质限制使用标识”(SJT 11364-2014) 确定本产品的环保使用期 (EPUP) 为 20 年。

部件名称 Part Name		有害物质 Hazardous Substances					
		铅 (Pb)	汞 (Hg)	镉 (Cd)	六价铬 (Cr ⁶⁺)	多溴联苯 (PBB)	多溴二苯醚 (PBDE)
硬盘驱动器	HDD	X	O	O	O	O	O
外接硬盘印刷电路板	Bridge PCBA	X	O	O	O	O	O
电源(如果提供)	Power Supply (if provided)	X	O	O	O	O	O
接口电缆(如果提供)	Interface cable (if provided)	X	O	O	O	O	O
其他外壳组件	Other enclosure components	O	O	O	O	O	O

本表格依据 SJ/T 11364 的规定编制。

This table is prepared in accordance with the provisions of SJ/T 11364-2014

O: 表示该有害物质在该部件所有均质材料中的含量均在 GB/T 26572 规定的限量要求以下。

O: Indicates that the hazardous substance contained in all of the homogeneous materials for this part is below the limit requirement of GB/T26572.

X: 表示该有害物质至少在该部件的某一均质材料中的含量超出 GB/T 26572 规定的限量要求。

X: Indicates that the hazardous substance contained in at least one of the homogeneous materials used for this part is above the limit requirement of GB/T26572.

Taiwan RoHS

Taiwan RoHS refers to the Taiwan Bureau of Standards, Metrology and Inspection's (BSMI's) requirements in standard CNS 15663, Guidance to reduction of the restricted chemical substances in electrical and electronic

equipment. Beginning on January 1, 2018, Seagate products must comply with the “Marking of presence” requirements in Section 5 of CNS 15663. This product is Taiwan RoHS compliant. The following table meets the Section 5 “Marking of presence” requirements.

台灣RoHS是指台灣標準局計量檢驗局(BSMI)對標準CNS15663要求的減排電子電氣設備限用化學物質指引。從2018年1月1日起, Seagate 產品必須符合CNS15663第5節「含有標示」要求。本產品符合台灣RoHS。下表符合第5節「含有標示」要求。

產品名稱:外接式硬碟,型號:SRD0FL1		Product Name: FireCuda Gaming Hub, Model: SRD0FL1					
單元 Unit		限用物質及其化學符號			Restricted Substance and its chemical symbol		
		鉛 (Pb)	汞 (Hg)	鎘 (Cd)	六價鉻 (Cr⁺⁶)	多溴聯苯 (PBB)	多溴二苯醚 (PBDE)
硬盤驅動器	HDD	—	○	○	○	○	○
外接硬盤印刷電路板	Bridge PCBA	—	○	○	○	○	○
電源 (如果提供)	Power Supply (if provided)	—	○	○	○	○	○
傳輸線材 (如果提供)	Interface cable (if provided)	—	○	○	○	○	○
其他外殼組件	Other enclosure components	○	○	○	○	○	○
備考 1. “○” 係指該項限用物質之百分比含量未超出百分比含量基準值。 Note 1. “○” indicates that the percentage content of the restricted substance does not exceed the percentage of reference value of presence.							
備考 2. “—” 係指該項限用物質為排除項目。 Note 2. “—” indicates that the restricted substance corresponds to the exemption.							