



Seagate FireCuda Gaming Hub

Gebruikershandleiding



Klik hier om een bijgewerkte online versie te bekijken
van dit document. Ook de meest recente content, uitvergroete afbeeldingen, betere navigatie en het zoekvenster zijn hier te vinden.

Contents

1 Welkom	4
Inhoud van de verpakking	4
Minimale systeemvereisten	4
• Poorten	4
• Besturingssysteem	4
• Minimale vrije schijfruimte	4
Weergaven	4
• Voorzijde	4
• Terug	5
2 Aan de slag	6
Sluit de stroom aan	6
Aansluiten op de computer	7
Stel de FireCuda Gaming Hub in	8
• Begin hier	8
• Uw apparaat registreren	9
• Download Toolkit	9
• Installeer Toolkit	9
3 Gebruik Toolkit om de RGB-instellingen en meer te personaliseren.	11
RGB-kleurinstellingen personaliseren	11
Een back-upplan starten (enkel Windows)	11
Een spiegelmap instellen	11
4 Optioneel formatteren en partitioneren	12
Een bestandssysteemindeling kiezen	12
• Compatibiliteit met zowel Windows als Macs	12
• Geoptimaliseerde prestaties voor Windows	12
• Geoptimaliseerde prestaties voor macOS	12
• Meer informatie	13
Instructies voor formatteren	13
5 Uw apparaat veilig verwijderen van uw computer	14
Windows	14
Mac	14
• Uitwerpen via het Zoekmachine-venster	14
• Uitwerpen vanaf bureaublad	14
6 Veelgestelde vragen	16

Alle gebruikers	16
• Probleem: mijn bestandsoverdrachten gaan te langzaam	16
• Probleem: mijn computer heeft alleen USB-C-poorten	16
• Probleem: ik moet een USB-hub gebruiken voor mijn USB-apparaten	17
• Probleem: de geleverde USB-kabels zijn te kort	17
• Probleem: ik krijg foutmeldingen bij bestandsoverdrachten	17
Windows	18
• Probleem: het pictogram van de harde schijf verschijnt niet in Computer	18
Mac	18
• Probleem: de harde schijf verschijnt niet op mijn bureaublad	18

7 Regulatory Compliance 20

China RoHS	20
Taiwan RoHS	20

Welkom

Inhoud van de verpakking

- Seagate® FireCuda® Gaming Hub
- Stroomadapter
- USB 3.0-kabel (USB micro-B naar USB-A)
- Snelstarhandleiding

Minimale systeemvereisten

Poorten

U kunt uw Seagate-apparaat op een computer aansluiten met een USB-A-poort.

Dit apparaat ondersteunt aansluitingen op computerpoorten die USB 3.0 en hoger zijn.

Besturingssysteem

Ga naar [Besturingssysteemvereisten voor Seagate-hardware en -software](#)

Minimale vrije schijfruimte

600 MB aanbevolen.

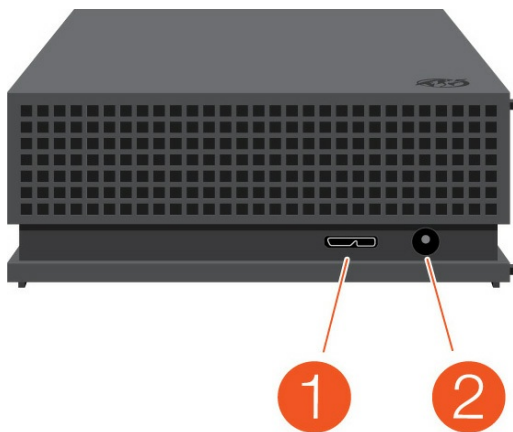
Weergaven

Voorzijde



1. USB-A-poort
2. USB-C-poort

Terug

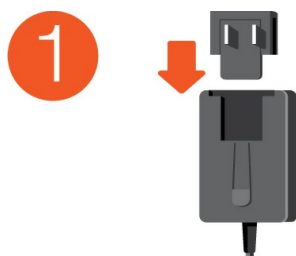


1. USB-micro-B-poort
2. Stroomingang

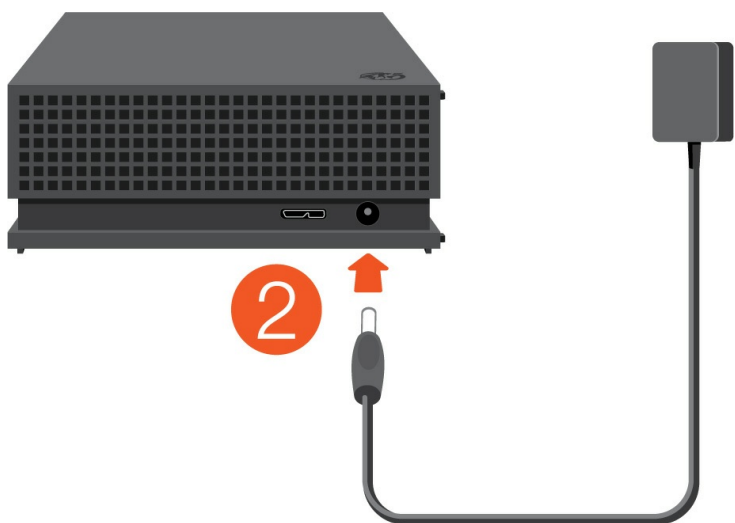
Aan de slag

Sluit de stroom aan

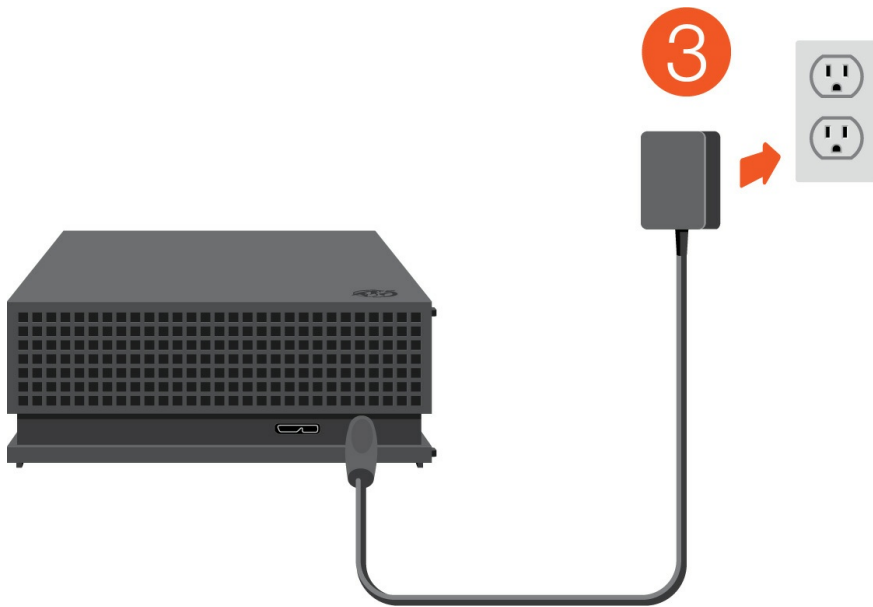
1. Plaats de adapterstekker voor uw locatie in het kanaal op de voeding. Schuif het naar beneden om het te vergrendelen.



2. Verbind de stroomkabel met de Seagate FireCuda Gaming Hub.

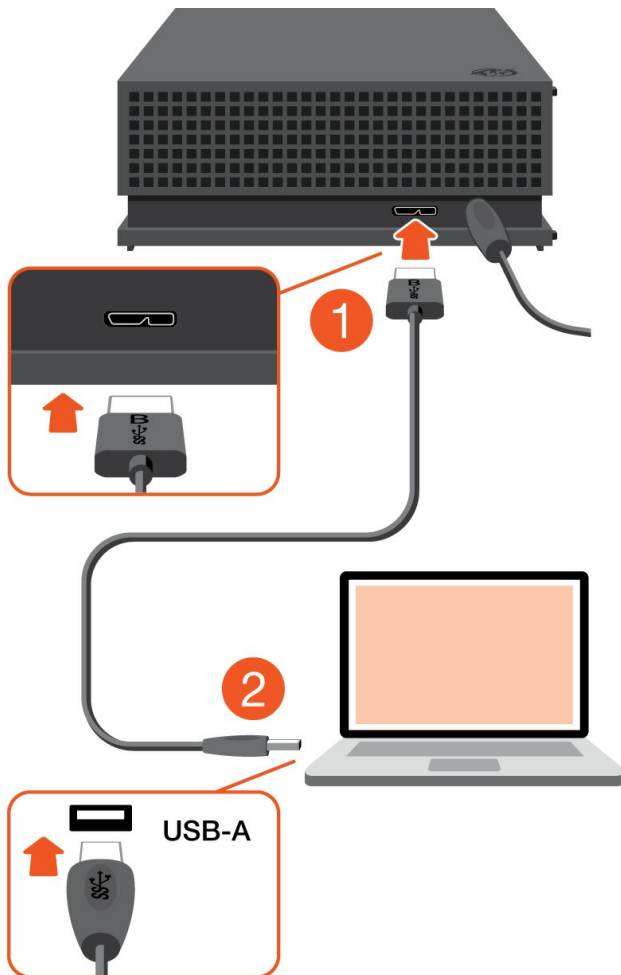


3. Sluit de voeding aan op een stopcontact.



Aansluiten op de computer

1. Sluit het USB micro-B-uiteinde van de kabel aan op de USB micro-B-poort van de FireCuda Gaming Hub.
2. Sluit het USB-A-uiteinde van de kabel aan op de USB-A-poort van uw computer.



i U kunt uw Seagate-apparaat aansluiten op een USB-C-poort van uw computer. De USB-C-poort moet USB 3.0 of hoger ondersteunen. Bij dit apparaat wordt geen USB micro-B naar USB-C-kabel meegeleverd.

Stel de FireCuda Gaming Hub in

Via de instellingen kunt u:

Registreer de Seagate FireCuda Gaming Hub

Haal het maximale uit uw schijf, met gemakkelijk toegankelijke informatie en ondersteuning.

Installeer Toolkit

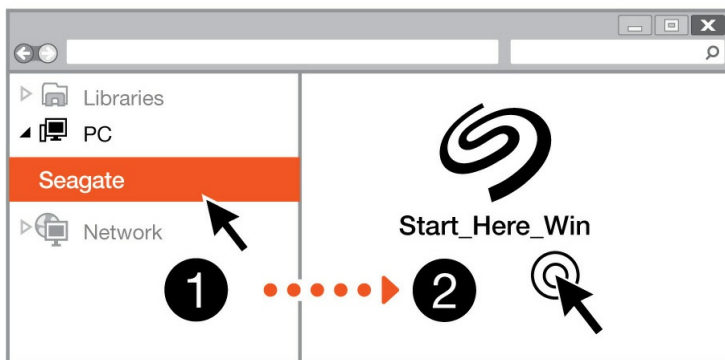
Personaliseer de RGB-instellingen, stel back-upplannen in en meer.



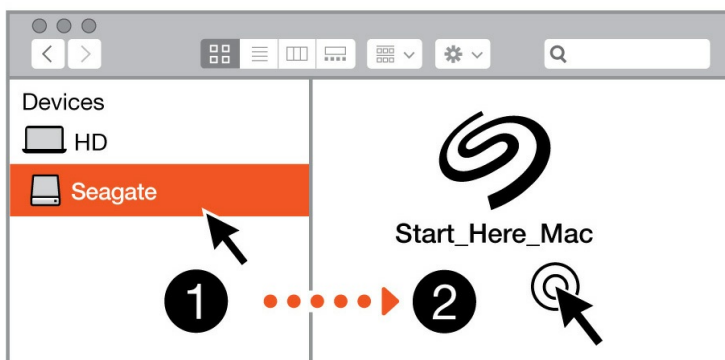
Uw computer dient verbonden te zijn met het internet om uw apparaat te registreren en Toolkit te installeren.

Begin hier

Windows®



Mac®



Gebruik een bestandsbeheerder zoals Finder of File Explorer, open FireCuda Gaming Hub en klik op [Start Here Win](#) of [Start Here Mac](#).

Uw apparaat registreren

Register

I have read and agree to...
 Terms and Conditions
 Privacy Statement
 Optional Offers

Voer uw gegevens in en klik op [Registreren](#).

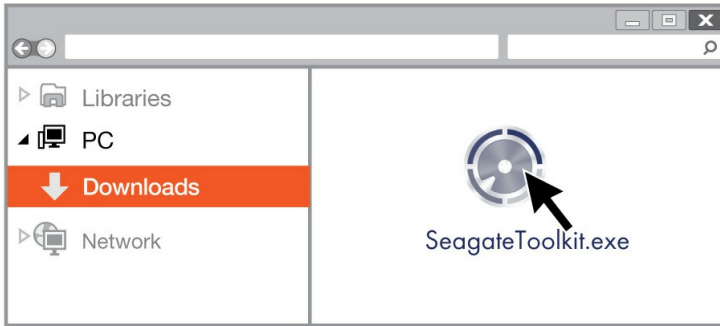
Download Toolkit



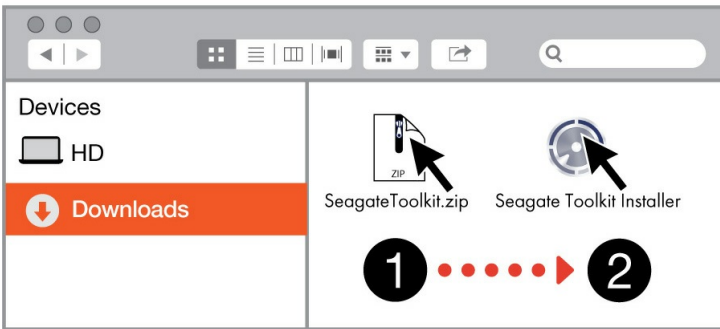
Klik op de knop [Download](#).

Installeer Toolkit

Windows®



Mac®



Gebruik een bestandsbeheerder zoals Finder of File Explorer om naar de map te gaan waar u downloads ontvangt.



Windows

Klik op het bestand [SeagateToolkit.exe](#) om de toepassing te starten.



Mac

Open het bestand [SeagateToolkit.zip](#). Klik op de [Seagate Toolkit Installer](#) om de toepassing te starten.



Uw computer dient verbonden te zijn met het internet om Toolkit te installeren en bij te werken.

Gebruik Toolkit om de RGB-instellingen en meer te personaliseren.

Gebruik Toolkit om de RGB-kleurinstellingen te beheren en om back-upplannen in te stellen voor de FireCuda Gaming Hub.

RGB-kleurinstellingen personaliseren

Voor meer verlichting kunt u Toolkit gebruiken om de ledverlichting van de FireCuda Gaming Hub aan te passen met verschillende RGB-kleuren en lichtpatronen.

- [Klik hier](#) voor informatie over het beheren van de instellingen voor RGB-kleuren.

Een back-upplan starten (enkel Windows)

Maak een plan op maat voor de inhoud, het opslagapparaat en het schema van uw keuze.

- [Klik hier](#) voor informatie over het instellen van een back-upplan.

Een spiegelmap instellen

Maak een spiegelmap op uw pc of Mac die is gesynchroniseerd met uw opslagapparaat. Wanneer u bestanden in één map toevoegt, bewerkt of verwijdert, werkt Toolkit automatisch de andere map bij met uw wijzigingen.

- [Klik hier](#) voor meer informatie over het maken van een spiegelmap.

Optioneel formatteren en partitioneren

Uw apparaat is voorgeformatteerd als exFAT (Extended File Allocation Table) voor compatibiliteit met zowel Mac- als Windows-computers.

Een bestandssysteemindeling kiezen

Overweeg bij het kiezen van een bestandssysteemindeling of **compatibiliteit** of **prestaties** het belangrijkste is bij uw dagelijkse gebruik van de schijf.

- **Compatibiliteit** - U hebt een platformafhankelijke indeling nodig omdat u uw schijf zowel op pc's als Macs wilt kunnen aansluiten.
- **Prestaties** - Als u uw schijf met slechts één type computer verbindt, kunt u de prestaties van het kopiëren van bestanden optimaliseren door de schijf te formatteren in het standaard bestandssysteem van het besturingssysteem van uw computer.

Compatibiliteit met zowel Windows als Macs

exFAT is een lichtgewicht bestandssysteem dat compatibel is met alle versies van Windows en moderne versies van macOS. Formateer uw schijf in exFAT als u uw schijf met zowel pc's als Macs gebruikt. Hoewel exFAT platformafhankelijke toegang tot beide computersystemen biedt, moet u rekening houden met het volgende:

- exFAT is niet compatibel en wordt niet aanbevolen voor ingebouwde back-upprogramma's zoals Bestandsgeschiedenis (Windows) en Time Machine (macOS). Als u een van deze hulpprogramma's voor back-up wilt gebruiken, moet u de schijf formatteren in het standaard bestandssysteem voor de computer waarop het programma wordt uitgevoerd.
- exFAT is geen journaled bestandssysteem, wat inhoudt dat het gevoeliger is voor gegevensbeschadiging indien er fouten optreden of indien de schijf niet op de juiste wijze wordt losgekoppeld van de computer.

Geoptimaliseerde prestaties voor Windows

NTFS (New Technology File System) is een eigen journaling bestandssysteem van Windows. macOS kan NTFS-volumes lezen, maar er niet standaard naar schrijven. Dit betekent dat u via uw Mac bestanden kunt kopiëren van een NTFS-geformatteerde schijf, maar er geen bestanden aan kunt toevoegen aan of van kunt verwijderen. Als u meer flexibiliteit nodig hebt dan deze eenrichtingsoverdracht met Macs, overweeg dan exFAT.

Geoptimaliseerde prestaties voor macOS

Apple biedt twee eigen bestandssystemen.

Mac OS Extended (ook bekend als Hierarchical File System Plus of HFS+) is een Apple-bestandssysteem dat sinds 1998 wordt gebruikt voor mechanische en hybride interne schijven. macOS Sierra (versie 10.12) en eerder gebruiken standaard HFS+.

APFS (Apple File System) is een Apple-bestandssysteem dat is geoptimaliseerd voor solid-state drives (SSD's) en op flash gebaseerde opslagsystemen, maar werkt ook met harde schijven (HDD's). Het werd voor het eerst geïntroduceerd met de release van macOS High Sierra (versie 10.13). APFS kan alleen worden gelezen door Macs met High Sierra of hoger.

Houd bij het kiezen tussen Apple-bestandssystemen rekening met het volgende:

- Windows kan standaard APFS- en HFS+-volumes niet lezen en er niet naar schrijven. Als u platformafhankelijke compatibiliteit nodig heeft, moet u de schijf formatteren in exFAT.
- Als u van plan bent uw schijf met Time Machine te gebruiken:
 - De standaardindeling voor macOS Big Sur (versie 11) en hoger is APFS.
 - De standaardindeling voor macOS Catalina (versie 10.15) en eerder is HFS+.
- Als u van plan bent uw schijf te gebruiken om bestanden te verplaatsen tussen Macs met oudere OS-versies, overweeg dan om uw schijf te formatteren in HFS+ in plaats van APFS.
- macOS-bestandssystemen en Android: het formatteren van uw schijf voor macOS wordt mogelijk niet ondersteund bij verbindingen met mobiele Android-apparaten.

Meer informatie

Zie [Vergelijkingen van bestandssysteemindeelingen](#) voor aanvullende overwegingen bij het kiezen van een bestandssysteemindeeling.

Instructies voor formatteren

Zie [Uw schijf formatteren](#) voor instructies over het formatteren van uw schijf.

Uw apparaat veilig verwijderen van uw computer

U moet het opslagstation altijd eerst in het besturingssysteem uitwerpen alvorens het fysiek los te koppelen. Uw computer voert bepaalde administratieve taken uit voordat de schijf wordt verwijderd. Als u het station loskoppelt zonder het eerst uit te werpen in het besturingssysteem, kunnen uw bestanden beschadigd raken.

Windows

Gebruik de functie 'Veilig verwijderen' om het apparaat te verwijderen.

1. Klik op het pictogram 'Hardware veilig verwijderen' in het systeemvak van Windows om de apparaten weer te geven die u kunt uitwerpen.
2. Als u het pictogram 'Hardware veilig verwijderen' niet kunt vinden, kunt u op de knop Verborgen pictogrammen weergeven klikken om alle pictogrammen in het systeemvak zichtbaar te maken.
3. Kies het apparaat dat u wilt uitwerpen uit de lijst met apparaten. Windows geeft een melding wanneer u het apparaat veilig kunt verwijderen.
4. Koppel het apparaat los van de computer.

Mac

U kunt uw apparaat op verschillende manieren uitwerpen op uw Mac. Hieronder staan twee opties.

Uitwerpen via het Zoekmachine-venster

1. Open een Zoekmachine-venster.
2. Op de navigatiebalk aan de zijkant, naar Apparaten gaan en de schijf die u wilt uitwerpen lokaliseren. Op het symbool Uitwerpen, rechts van de naam van de schijf, klikken.
3. Zodra het apparaat uit de navigatiebalk aan de zijkant verdwijnt of het Zoekmachine-venster wordt gesloten, kunt u de kabel van de interface van uw Mac loskoppelen.

Uitwerpen vanaf bureaublad

1. Selecteer het bureaubladpictogram voor uw apparaat en sleep dit naar de Prullenbak.
2. Zodra het pictogram van het apparaat verdwenen is van uw bureaublad, kunt u het apparaat fysiek loskoppelen van uw Mac.

Veelgestelde vragen

Raadpleeg de veelgestelde vragen hieronder voor hulp bij het gebruik van uw Seagate-harde schijf. Ga voor aanvullende ondersteuningsbronnen naar [Seagate-klantenondersteuning](#).

Alle gebruikers

Probleem: mijn bestandsoverdrachten gaan te langzaam

V: Zijn beide uiteinden van de USB-kabel stevig aangesloten?

A: Zie hieronder tips voor het oplossen van problemen met kabelverbindingen:

- Controleer beide uiteinden van de USB-kabel en zorg ervoor dat ze goed op de poorten zijn aangesloten.
- Werp de schijf veilig uit uw computer, koppel de kabel los, wacht 10 seconden en sluit de kabel vervolgens weer aan.
- Probeer een andere USB-kabel.

V: Is de harde schijf aangesloten op een Hi-Speed USB 2.0-poort op uw computer of hub?

A: Als de harde schijf is aangesloten op een USB 2.0-poort of hub, zijn de verminderde prestaties normaal. De prestatie van de Seagate FireCuda Gaming Hub verbetert wanneer hij wordt aangesloten op een SuperSpeed USB 3.0-poort. Anders werkt het apparaat met langzamere USB-overdrachtssnelheden.

V: Zijn er andere USB-apparaten aangesloten op dezelfde poort of hub?

A: Verwijder de andere USB-apparaten en kijk of de snelheid van de harde schijf beter wordt.

Probleem: mijn computer heeft alleen USB-C-poorten

V: Mijn computer heeft kleinere, USB-C-poorten. Hoe koppel ik de schijf aan de computer?

A: Bij deze schijf wordt geen USB-C-kabel meegeleverd. U heeft twee opties: 1) Gebruik een kabel met een USB micro-B-uiteinde en een USB-C-uiteinde. Deze kabel moet USB 3.0 en hoger ondersteunen. 2) Gebruik een adapter met een vrouwelijke USB-poort Type A en een mannelijk USB-C-uiteinde.

Probleem: ik moet een USB-hub gebruiken voor mijn USB-apparaten

V: Kan ik mijn harde schijf gebruiken met een USB-hub?

A: Ja, de harde schijf kan worden verbonden met een USB-hub. Als u een hub gebruikt en herkenningsproblemen, lagere overdrachtssnelheden dan gebruikelijk, willekeurige verbreking van de verbinding met uw computer of andere ongebruikelijke problemen ervaart, probeer de harde schijf dan direct te verbinden met de USB-poort van de computer.

Sommige USB-hubs werken niet optimaal met energiebeheer, wat problemen kan opleveren met verbonden apparaten. Overweeg in dat geval een USB-hub met voeding en een stroomkabel te gebruiken.

Bemerk dat de overdrachtssnelheid van uw harde schijf beperkt is tot USB 2.0-snelheden met een USB 2.0-hub.

Probleem: de geleverde USB-kabels zijn te kort

V: Kan ik mijn harde schijf met een langere kabel gebruiken?

A: Ja, mits het een kabel is die voldoet aan de USB-normen. Voor het beste resultaat adviseert Seagate echter om de kabel te gebruiken die bij uw harde schijf wordt geleverd. Als u een langere kabel gebruikt en problemen ondervindt met de herkenning, overdrachtssnelheid of verbreking van de verbinding, gebruik dan de originele kabel die bij uw harde schijf werd geleverd.

Probleem: ik krijg foutmeldingen bij bestandsoverdrachten

V: Hebt u tijdens het kopiëren naar een FAT32-volume een bericht met de melding 'Error -50' gekregen?

A: Wanneer u bestanden of mappen kopieert van een computer naar een FAT32-volume, kunnen bepaalde tekens in de bestandsnaam niet worden gekopieerd. Deze tekens zijn onder andere: ? < > / \ :

Ga na of uw bestanden en mappen geen namen hebben die deze tekens bevatten.

Als dit een terugkerend probleem is of als u geen bestandsnamen kunt vinden met niet-compatibele tekens, overweeg dan de schijf te formatteren met NTFS (voor Windows-gebruikers) of HFS+ (voor Mac-gebruikers). Zie [Optioneel formatteren en partitioneren](#).

V: Kreeg u een melding dat de verbinding met de schijf was verbroken toen u de computer uit de slaapstand haalde?

A: U kunt het bericht negeren omdat de schijf automatisch opnieuw wordt geactiveerd op de computer,

ondanks de foutmelding. Seagate-schijven besparen energie doordat ze stoppen met draaien wanneer de computer in de slaapstand wordt gezet. Wanneer de computer uit de slaapstand wordt gehaald, kan het zijn dat de schijf niet genoeg tijd heeft om weer te beginnen met draaien, waardoor deze foutmelding verschijnt.

Windows

Probleem: het pictogram van de harde schijf verschijnt niet in Computer

V: Wordt de harde schijf herkend in Apparaatbeheer?

A: Alle schijven worden op minstens één plaats in Apparaatbeheer weergegeven.

Typ **Apparaatbeheer** in Zoeken om dit te starten. Kijk in het gedeelte **Schijfstations** en klik indien nodig op het plus (+) teken om de volledige lijst apparaten te zien. Indien u niet zeker weet of uw schijf wordt vermeld, koppelt u deze veilig los en sluit u hem opnieuw aan. Het item dat wordt gewijzigd is uw Seagate harde schijf.

V: Staat er een ongebruikelijk pictogram naast uw harde schijf?

A: Windows Apparaatbeheer kan doorgaans informatie over storingsen in accessoires bieden. Apparaatbeheer kan informatie bieden over het oplossen van de meeste problemen, maar geeft niet altijd de exacte oorzaak of oplossing weer.

Een ongebruikelijk pictogram naast de harde schijf kan een probleem aangeven. In plaats van het normale pictogram op basis van het type apparaat wordt bijvoorbeeld een uitroepteken, vraagteken of een X weergegeven. Klik met de rechtermuisknop op dit pictogram en kies **Eigenschappen**. Op het tabblad **Algemeen** wordt een mogelijke reden gegeven waarom het apparaat niet werkt zoals verwacht.

Mac

Probleem: de harde schijf verschijnt niet op mijn bureaublad

V: Is uw Zoekmachine zo geconfigureerd dat harde schijven op het bureaublad worden verborgen?

A: Ga naar de Zoekmachine en controleer vervolgens **Voorkeuren | Algemeen | Deze items op het bureau weergeven**. Controleer of **Harde schijven** is geselecteerd.

V: Is uw harde schijf geactiveerd in het besturingssysteem?

A: Open het Schijfhulpprogramma via [Ga | Hulpprogramma's | Schijfhulpprogramma](#). Controleer de Finder-voorkeuren als de harde schijf in de kolom links staat, om te zien waarom het niet wordt weergegeven op het bureaublad (bekijk de bovenstaande vraag). Als het station grijs wordt weergegeven, is het niet gemonteerd. Klik op de knop **Monteren** in Schijfhulpprogramma.

V: Voldoet de configuratie van uw computer aan de minimale systeemvereisten voor gebruik met deze harde schijf?

A: Raadpleeg de verpakking van het product voor een lijst met ondersteunde besturingssystemen.

V: Hebt u de juiste installatiestappen gevolgd voor uw besturingssysteem?

A: Bekijk de installatiestappen in [Getting Started](#).

Regulatory Compliance

Product Name	Seagate FireCuda Gaming Hub
Regulatory Model Number	SRD0FL1

China RoHS



China RoHS 2 refers to the Ministry of Industry and Information Technology Order No. 32, effective July 1, 2016, titled Management Methods for the Restriction of the Use of Hazardous Substances in Electrical and Electronic Products. To comply with China RoHS 2, we determined this product's Environmental Protection Use Period (EPUP) to be 20 years in accordance with the Marking for the Restricted Use of Hazardous Substances in Electronic and Electrical Products, SJT 11364-2014.

中国 RoHS 2 是指 2016 年 7 月 1 日起施行的工业和信息化部令第 32 号“电力电子产品限制使用有害物质管理办法”。为了符合中国 RoHS 2 的要求，我们根据“电子电气产品有害物质限制使用标识”(SJT 11364-2014) 确定本产品的环保使用期 (EPUP) 为 20 年。

部件名称 Part Name		有害物质 Hazardous Substances					
		铅 (Pb)	汞 (Hg)	镉 (Cd)	六价铬 (Cr ⁶⁺)	多溴联苯 (PBB)	多溴二苯醚 (PBDE)
硬盘驱动器	HDD	X	O	O	O	O	O
外接硬盘印刷电路板	Bridge PCBA	X	O	O	O	O	O
电源(如果提供)	Power Supply (if provided)	X	O	O	O	O	O
接口电缆(如果提供)	Interface cable (if provided)	X	O	O	O	O	O
其他外壳组件	Other enclosure components	O	O	O	O	O	O

本表格依据 SJ/T 11364 的规定编制。

This table is prepared in accordance with the provisions of SJ/T 11364-2014

O: 表示该有害物质在该部件所有均质材料中的含量均在 GB/T 26572 规定的限量要求以下。

O: Indicates that the hazardous substance contained in all of the homogeneous materials for this part is below the limit requirement of GB/T26572.

X: 表示该有害物质至少在该部件的某一均质材料中的含量超出 GB/T 26572 规定的限量要求。

X: Indicates that the hazardous substance contained in at least one of the homogeneous materials used for this part is above the limit requirement of GB/T26572.

Taiwan RoHS

Taiwan RoHS refers to the Taiwan Bureau of Standards, Metrology and Inspection's (BSMI's) requirements in standard CNS 15663, Guidance to reduction of the restricted chemical substances in electrical and electronic

equipment. Beginning on January 1, 2018, Seagate products must comply with the “Marking of presence” requirements in Section 5 of CNS 15663. This product is Taiwan RoHS compliant. The following table meets the Section 5 “Marking of presence” requirements.

台灣RoHS是指台灣標準局計量檢驗局(BSMI)對標準CNS15663要求的減排電子電氣設備限用化學物質指引。從2018年1月1日起, Seagate 產品必須符合CNS15663第5節「含有標示」要求。本產品符合台灣RoHS。下表符合第5節「含有標示」要求。

產品名稱:外接式硬碟,型號:SRD0FL1		Product Name: FireCuda Gaming Hub, Model: SRD0FL1					
單元 Unit		限用物質及其化學符號			Restricted Substance and its chemical symbol		
		鉛 (Pb)	汞 (Hg)	鎘 (Cd)	六價鉻 (Cr⁺⁶)	多溴聯苯 (PBB)	多溴二苯醚 (PBDE)
硬盤驅動器	HDD	—	○	○	○	○	○
外接硬盤印刷電路板	Bridge PCBA	—	○	○	○	○	○
電源 (如果提供)	Power Supply (if provided)	—	○	○	○	○	○
傳輸線材 (如果提供)	Interface cable (if provided)	—	○	○	○	○	○
其他外殼組件	Other enclosure components	○	○	○	○	○	○
備考 1. “○” 係指該項限用物質之百分比含量未超出百分比含量基準值。 Note 1. “○” indicates that the percentage content of the restricted substance does not exceed the percentage of reference value of presence.							
備考 2. “—” 係指該項限用物質為排除項目。 Note 2. “—” indicates that the restricted substance corresponds to the exemption.							