



# LaCie Rugged SECURE Manual de usuario

---



**Haga clic aquí para acceder a una versión en línea actualizada** de este documento. También encontrará el contenido más reciente, así como ilustraciones desplegadas, navegación sencilla y funciones de búsqueda.

# Contents

<b>1</b>	<b>Introducción</b>	<b>4</b>
	Contenido de la caja	4
	Requisitos mínimos del sistema	4
	• Puertos	4
	• Sistema operativo	5
	• Se recomienda tener	5
	Clasificación de la protección de ingreso	5
<b>2</b>	<b>Cables y conectores</b>	<b>6</b>
	Protocolos USB-C	6
	Cable USB 3.1 (USB-C)	6
<b>3</b>	<b>Conexión</b>	<b>8</b>
	PASO 1: Conexión del cable USB	8
	PASO 2: Configuración de la unidad LaCie Rugged SECURE	8
<b>4</b>	<b>Utilización de la aplicación Toolkit para configurar la seguridad, las copias de seguridad y muchas otras opciones</b>	<b>10</b>
	Habilitar la seguridad	10
	Configurar una carpeta duplicada	10
	Iniciar un plan de copias de seguridad (solo en Windows)	10
<b>5</b>	<b>Funciona con iPad USB-C</b>	<b>11</b>
<b>6</b>	<b>Extracción segura del dispositivo de su ordenador</b>	<b>12</b>
	Windows	12
	Mac	12
	• Expulsión a través de la ventana del Finder	12
	• Expulsión a través del escritorio	12
<b>7</b>	<b>Formateo y creación de particiones opcionales</b>	<b>14</b>
	Elección de un formato del sistema de archivos	14
	• Compatibilidad con Windows y Mac	14
	• Optimizar el rendimiento para Windows	14
	• Optimizar el rendimiento para macOS	15
	• Más información	15
	Instrucciones para el formateo	15

## 8 Preguntas más frecuentes: ..... 16

### Todos los usuarios ..... 16

- Problema: Al habilitar la seguridad, recibo un error de "Código incorrecto" cuando introduzco el código seguro (SID) .. 16
- Problema: Las transferencias de archivos son muy lentas ..... 16
- Problema: Tengo un ordenador antiguo equipado con puertos USB 2.0(tipo A) ..... 17
- Problema: Debo utilizar un concentrador USB para mis dispositivos USB ..... 17
- Problema: Los cables USB incluidos son demasiado cortos ..... 17
- Problema: Estoy recibiendo mensajes de error en la transferencia de archivos ..... 17

### Mac ..... 18

- Problema: El icono de la unidad de disco duro no aparece en mi escritorio ..... 18

### Windows ..... 18

- Problema: El icono de la unidad de disco duro no aparece en Equipo ..... 19

# Introducción

Una solución de almacenamiento móvil para profesionales creativos en un formato portátil; el mágico autocifrado de la unidad LaCie Rugged SECURE le ofrece una protección adicional para su propiedad intelectual. Añada a esto la protección frente a gotas, lluvia y golpes por las que son famosas las unidades Rugged, y obtendrá una unidad que protegerá atentamente sus datos.

Consulte este manual de usuario para conocer las instrucciones de configuración de la unidad LaCie Rugged SECURE y empezar a almacenar sus datos de forma segura con el cifrado de hardware AES-256.

Para consultar preguntas y respuestas habituales sobre su unidad de disco duro, diríjase a la sección [Preguntas frecuentes](#) o visite el sitio web del [Servicio de atención al cliente de LaCie](#).

## Contenido de la caja

- LaCie Rugged SECURE
- Cable USB 3.1 Gen 2 (USB-C)
- Guía de inicio rápido
- Encarte con el código seguro (SID) y el código de restablecimiento (PSID)



**Importante:** Guarde el embalaje. Si experimenta algún problema con su unidad de disco duro y desea cambiarla, esta debe devolverse en su embalaje original.

Es recomendable que guarde el encarte en el que se incluyen el código de seguridad y el código de restablecimiento de su dispositivo. El código de seguridad es necesario para habilitar inicialmente la seguridad de su dispositivo. El código de restablecimiento es necesario si debe restablecer el dispositivo a su configuración de fábrica. Nota: Si se deshizo del encarte, estos códigos también se encuentran en los adhesivos situados bajo la carcasa protectora de la unidad de disco duro.

## Requisitos mínimos del sistema

### Puertos

Utilice el cable incluido para conectar su dispositivo LaCie a un ordenador con un puerto USB-C.

# Sistema operativo

Diríjase a [Requisitos del sistema operativo para el hardware y el software de Seagate](#).

## Se recomienda tener

600 MB de espacio de almacenamiento libre.

# Clasificación de la protección de ingreso

La clasificación de la protección de ingreso (IP) es un estándar empleado para definir los tipos de protección admitidos por el equipo y los dispositivos. El código IP de dos dígitos permite a los usuarios conocer las condiciones que puede soportar el dispositivo. Estos dos dígitos son independientes y cada uno de ellos representa un nivel de protección diferente.

La unidad LaCie Rugged SECURE cuenta con la clasificación IP 52.

**5:** Protección para evitar que el polvo entre en el mecanismo interno del dispositivo.

**2:** Protección contra el goteo vertical de agua, si esta cae con un ángulo de hasta 15° de la vertical.

La unidad LaCie Rugged SECURE también se encuentra protegida ante caídas desde una altura de hasta 1,2 metros/4 pies (cuando no está en funcionamiento).

# Cables y conectores

## Protocolos USB-C

USB es una tecnología de entrada/salida en serie para conectar dispositivos periféricos a un ordenador. USB-C es la aplicación más reciente de este estándar y ofrece un mayor ancho de banda y nuevas funciones de gestión de la energía.

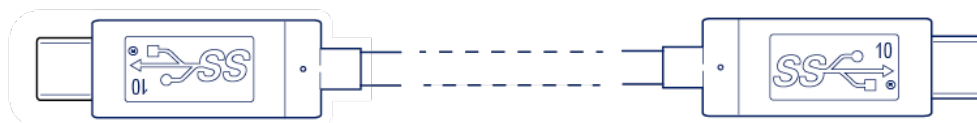
El estándar USB-C admite un gran número de protocolos:

Thunderbolt 3	velocidades de transferencia de hasta 40 Gb/s
USB 3.1 Gen 2:	velocidades de transferencia de hasta 10 Gb/s
USB 3.1 Gen 1:	velocidades de transferencia de hasta 5 Gb/s
SuperSpeed USB 3.0	Velocidades de transferencia de hasta 5 Gb/s
Hi-Speed USB 2.0	Velocidades de transferencia de hasta 480 Mb/s

El puerto USB-C de la unidad LaCie Rugged SECURE es el USB 3.1 Gen 1. Puede conectar el dispositivo Seagate a cualquier puerto USB-C del ordenador.

## Cable USB 3.1 (USB-C)

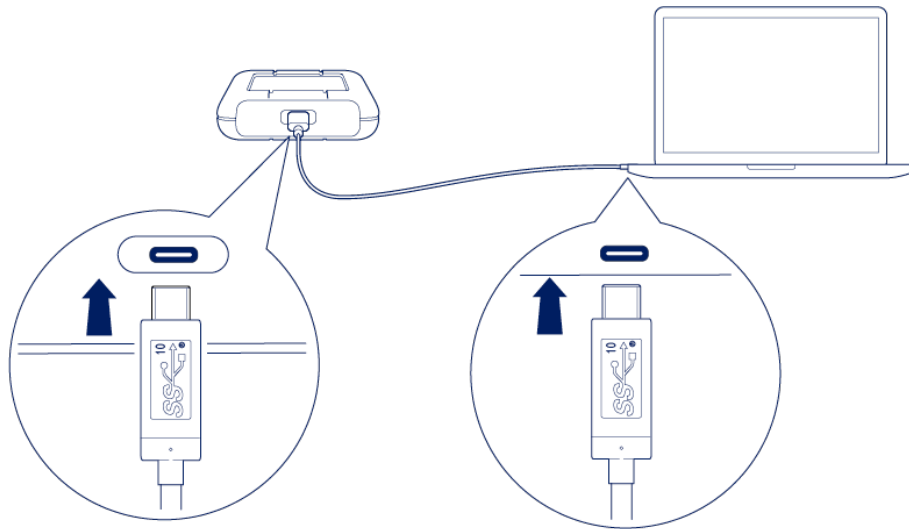
Utilice el cable USB 3.1 (USB-C) para conectar la unidad LaCie Mobile al puerto USB-C de su ordenador.





# Conexión

## PASO 1: Conexión del cable USB



## PASO 2: Configuración de la unidad LaCie Rugged SECURE

Se necesita una conexión a Internet para instalar la aplicación Toolkit.

1. Utilizando un administrador de archivos como el Explorador de archivos o el Finder, abra la unidad LaCie Rugged SECURE e inicie Start Here Win (Iniciar aquí Win) o Start Here Mac (Iniciar aquí Mac).





2. Siga las instrucciones en pantalla para registrar su dispositivo e instalar la aplicación Toolkit, que necesitará para habilitar la seguridad de la unidad LaCie Rugged SECURE.



La aplicación Toolkit es necesaria para habilitar la seguridad de la unidad LaCie Rugged SECURE. Asegúrese de instalar la aplicación Toolkit para poder proteger su dispositivo mediante una contraseña con el cifrado de 256 bits de Seagate Secure.

# Utilización de la aplicación Toolkit para configurar la seguridad, las copias de seguridad y muchas otras opciones

La aplicación Toolkit le proporciona unas herramientas útiles que le permiten gestionar la seguridad, configurar planes de copias de seguridad y duplicar carpetas, así como muchas otras acciones, de forma sencilla.

## Habilitar la seguridad

La aplicación Toolkit es necesaria para habilitar la seguridad de la unidad LaCie Rugged SECURE. Asegúrese de instalar Toolkit para poder proteger su dispositivo mediante una contraseña con el cifrado de 256 bits de Seagate Secure.

- [Haga clic aquí](#) para obtener información detallada sobre la habilitación de la seguridad.

## Configurar una carpeta duplicada

Cree una carpeta duplicada en su PC o Mac que se sincronice con su dispositivo de almacenamiento. Cada vez que añada, edite o elimine archivos en una carpeta, Toolkit actualizará automáticamente la otra carpeta con los cambios.

- [Haga clic aquí](#) para obtener información detallada sobre la creación de una carpeta de duplicación.

## Iniciar un plan de copias de seguridad (solo en Windows)

Cree un plan personalizado para el contenido, el dispositivo de almacenamiento y la planificación que prefiera.

- [Haga clic aquí](#) para obtener información detallada sobre la configuración de un plan de copia de seguridad.

# Funciona con iPad USB-C

Sus dispositivos de almacenamiento de LaCie pueden utilizarse con iPads de gama alta. Se trata de una gran opción para mover archivos entre equipos, servicios en la nube y almacenamiento externo. El iPad también es una estación de edición móvil perfecta para importar archivos multimedia a aplicaciones de vídeo y tratamiento de imágenes más avanzadas.

Consulte la sección [Almacenamiento externo y iPadOS](#) para obtener información detallada sobre los siguientes asuntos:

- Conexión de almacenamiento a iPads compatibles
- Acciones disponibles
- Selección de varios elementos
- Acceso a dispositivos de almacenamiento en una aplicación
- Dispositivos de almacenamiento externo y concentradores USB compatibles
- Comparación entre el rendimiento del almacenamiento externo en un iPad y en un ordenador
- Dispositivos de almacenamiento Thunderbolt
- Uso de la batería
- Expulsión del dispositivo
- Formatos de almacenamiento
- Protección con contraseña
- Toolkit y primeras conexiones

# Extracción segura del dispositivo de su ordenador

Debe expulsar siempre la unidad de almacenamiento del ordenador antes de desconectarla físicamente. El ordenador debe realizar las operaciones de archivo y limpieza en la unidad antes de que pueda extraerse. Por tanto, si desconecta la unidad sin utilizar el software del sistema operativo, sus archivos pueden sufrir daños.

## Windows

Utilice la herramienta Quitar de forma segura para expulsar el dispositivo.

1. Haga clic en el icono Quitar hardware de forma segura de la bandeja del sistema de Windows para ver los dispositivos que puede expulsar.
2. Si no ve el icono Quitar hardware de forma segura, haga clic en la flecha Mostrar iconos ocultos en la bandeja del sistema para visualizar todos los iconos en el área de notificación.
3. En la lista de dispositivos, seleccione el que desee expulsar. Windows muestra una notificación cuando es seguro quitar el dispositivo.
4. Desconecte el dispositivo del ordenador.

## Mac

Existen diversas formas de expulsar el dispositivo de un equipo Mac. A continuación se sugieren dos opciones.

### Expulsión a través de la ventana del Finder

1. Abra una ventana del Finder.
2. En la barra lateral, acceda a Dispositivos y localice la unidad que desea expulsar. Haga clic en el símbolo de expulsión, situado a la derecha del nombre de la unidad.
3. Una vez que el dispositivo desaparezca de la barra lateral, o si se cierra la ventana del Finder, podrá desconectar el cable de interfaz del Mac.

### Expulsión a través del escritorio

1. Seleccione el icono de su dispositivo que aparece en el escritorio y arrástrelo a la papelera.
2. Cuando el icono del dispositivo ya no sea visible en el escritorio, podrá desconectarlo físicamente del Mac.



# Formateo y creación de particiones opcionales

Su dispositivo se encuentra preformateado en exFAT para garantizar su compatibilidad tanto con equipos Windows como Mac.

## Elección de un formato del sistema de archivos

Al elegir un formato del sistema de archivos, tenga en cuenta si para su uso diario de la unidad es más importante la **compatibilidad** o el **rendimiento**.

- **Compatibilidad:** Necesita un formato multiplataforma, ya que conecta su unidad tanto a equipos PC como Mac.
- **Rendimiento:** Si utiliza la unidad únicamente con un tipo de equipo, puede optimizar el rendimiento de la copia de archivos formateándola en el sistema de archivos nativo del sistema operativo de su ordenador.

## Compatibilidad con Windows y Mac

El sistema exFAT es un sistema de archivos ligero compatible con con todas las versiones de Windows y con las versiones más recientes del sistema macOS. Si usa su unidad con PC y con Mac, formatee la unidad en exFAT. Aunque exFAT ofrece acceso multiplataforma a ambos tipos de ordenador, recuerde lo siguiente:

- exFat no es compatible ni se recomienda para utilidades de copia de seguridad integradas como Historial de archivos (Windows) y Time Machine (MacOS). Si desea usar una de esas utilidades de copia de seguridad, debería formatear la unidad en el sistema de archivos nativo del ordenador que ejecute dicha utilidad.
- exFAT no es un sistema de archivos con registro ( journaled), lo cual significa que puede ser más susceptible a que se dañen los datos cuando se produzcan errores o si la unidad no se desconecta correctamente del ordenador.

## Optimizar el rendimiento para Windows

NTFS (New Technology File System) es un sistema de archivos con registro patentado para Windows. macOS puede leer volúmenes NTFS, pero no puede escribir en ellos de forma nativa. Esto significa que su equipo Mac puede copiar archivos desde una unidad con formato NTFS, pero no puede añadir archivos a ella ni eliminar archivos de ella. Si necesita más versatilidad que esta transferencia unidireccional con equipos Mac, piense en emplear el formato exFAT.

# Optimizar el rendimiento para macOS

Apple ofrece dos sistemas de archivos patentados.

Mac OS Extended (también conocido como Heirarchical File System Plus o HFS+) es un sistema de archivos de Apple utilizado desde 1998 para unidades internas mecánicas e híbridas. macOS Sierra (versión 10.12) y las versiones anteriores usan HFS+ de manera predeterminada.

APFS (sistema de archivos de Apple) es un sistema de archivos de Apple optimizado para las unidades de estado sólido (SSD) y los sistemas de almacenamiento basados en Flash, aunque también funciona con unidades de disco duro (HDD). Se presentó por primera vez con el lanzamiento de macOS High Sierra (versión 10.13). El sistema de archivos APFS solo lo pueden leer equipos Mac con High Sierra o versiones posteriores.

Al elegir entre sistemas de archivos de Apple, tenga en cuenta lo siguiente:

- Windows no puede leer ni escribir de forma nativa en los volúmenes con formato APFS o HFS+. Si necesita compatibilidad multiplataforma, debe formatear la unidad en exFAT.
- Si pretende utilizar la unidad con Time Machine:
  - El formato predeterminado para macOS Big Sur (versión 11) y versiones posteriores es APFS.
  - El formato predeterminado para macOS Catalina (versión 10.15) y versiones anteriores es HFS+.
- Si pretende utilizar la unidad para traspasar archivos entre equipos Mac con versiones anteriores del sistema operativo, considere formatear su unidad en HFS+ en vez de en APFS.
- Sistemas de archivos macOS y Android: Formatear su unidad para macOS puede que no sea compatible con las conexiones con dispositivos móviles Android.

## Más información

Si desea conocer más datos a tener en cuenta a la hora de elegir un formato del sistema de archivos, consulte la sección [Comparaciones de formatos de sistema de archivos](#).

## Instrucciones para el formateo

Para obtener instrucciones sobre cómo formatear su unidad, consulte la sección [Cómo formatear su unidad](#).

# Preguntas más frecuentes:

Para obtener ayuda sobre cómo configurar y utilizar la unidad de disco duro de LaCie, revise las preguntas frecuentes incluidas a continuación. En el sitio web del [servicio de atención al cliente de LaCie](#) puede obtener recursos de ayuda adicionales.

## Todos los usuarios

### Problema: Al habilitar la seguridad, recibo un error de “Código incorrecto” cuando introduzco el código seguro (SID)

**P:** ¿Ha introducido correctamente las letras en mayúsculas?

**R:** El código seguro (SID) proporcionado de fábrica distingue entre mayúsculas y minúsculas. Las letras que se muestran en mayúsculas en el encarte incluido en el paquete deben introducirse en Toolkit en mayúsculas:

**P:** ¿Va a habilitar la seguridad después de formatear la unidad?

**R:** Si ha deshabilitado la seguridad y, posteriormente, ha formateado la unidad, deberá volver a realizar la secuencia de configuración de la seguridad. Se le pedirá que introduzca el código seguro (SID); **no obstante, deberá introducir la contraseña que creó cuando habilitó la seguridad inicialmente** y no el código seguro que figura en el encarte incluido en el paquete.

### Problema: Las transferencias de archivos son muy lentas

**P:** ¿Están bien conectados los dos extremos del cable USB?

**R:** Revise las sugerencias de solución de problemas para la conexión de cables a continuación:

- Compruebe los dos extremos del cable USB y asegúrese de que están bien insertados en los puertos respectivos.
- Pruebe a desconectar el cable, espere 10 segundos y vuelva a conectarlo.
- Pruebe con otro cable USB.

**P:** ¿Hay otros dispositivos USB conectados al mismo puerto o concentrador?

**R:** Desconecte todos los demás dispositivos USB y compruebe si mejora el rendimiento de la unidad de disco duro.



## **Problema: Tengo un ordenador antiguo equipado con puertos USB 2.0 (tipo A)**

**P:** ¿Funcionará el puerto USB 3.1 Gen 1 de mi unidad de disco duro con el puerto USB 2.0 de mi ordenador?

**R:** Sí, el dispositivo es compatible con puertos USB 3.0; sin embargo, el producto no incluye ningún cable con un conector USB tipo A. Las velocidades de transferencia son mucho más lentas con USB 3.0.

## **Problema: Debo utilizar un concentrador USB para mis dispositivos USB**

**P:** ¿Puedo utilizar mi unidad de disco duro con un concentrador USB?

**R:** Sí, la unidad de disco duro puede conectarse a un concentrador USB. Si utiliza un concentrador y experimenta problemas de detección, velocidades de transferencia más lentas de lo normal, una desconexión aleatoria del ordenador u otros problemas inusuales, intente conectar la unidad de disco duro directamente al puerto USB del ordenador.

Algunos concentradores USB con menos eficientes con la administración de energía, lo que puede dar problemas a los dispositivos conectados. En un caso así, pruebe con un concentrador USB alimentado que incluya cable de alimentación.

## **Problema: Los cables USB incluidos son demasiado cortos**

**P:** ¿Puedo utilizar mi unidad de disco duro con un cable más largo?

**R:** Sí, siempre que se encuentre certificado de conformidad con los estándares USB. Sin embargo, LaCie recomienda utilizar el cable incluido con la unidad de disco duro para obtener los mejores resultados. Si utiliza un cable más largo y experimenta problemas con la detección, las tasas de transferencia o desconexiones, utilice el cable original que se incluye con la unidad de disco duro.

## **Problema: Estoy recibiendo mensajes de error en la transferencia de archivos**

**P:** ¿Recibió un mensaje «Error -50» al copiar a un volumen FAT32?

**R:** Al copiar archivos o carpetas de un ordenador a un volumen FAT32, algunos caracteres de los nombres no pueden copiarse. Entre estos caracteres (no solo estos) se encuentran: ? < > / \ :

Compruebe que los archivos y las carpetas no incluyen esos caracteres en los nombres.

Si se trata de un problema recurrente o no encuentra los archivos con caracteres incompatibles, quizá convenga que reformatee la unidad a NTFS (usuarios de Windows) o HFS+ (usuarios de Mac). Consulte

[Formateo y particiones opcionales.](#)

**P:** ¿Recibió un mensaje de error que decía que la unidad se ha desconectado al salir del modo de suspensión?

**R:** Ignore este mensaje, ya que la unidad se vuelve a montar en el escritorio a pesar del mensaje emergente. Las unidades de LaCie ahorran energía al reducir la velocidad cuando el ordenador entra en el modo de suspensión. Cuando el ordenador sale del modo de suspensión, la unidad puede no tener tiempo suficiente para recuperar la velocidad de giro, lo que provoca el mensaje emergente.

## Mac

### Problema: El icono de la unidad de disco duro no aparece en mi escritorio

**P:** ¿Tiene configurado el Finder para ocultar unidades de disco duro en el escritorio?

**R:** Vaya a Finder y marque **Preferencias | Pestaña General | Mostrar estos elementos en el escritorio**. Confirme que se ha seleccionado la opción Discos duros.

**P:** ¿Está montada su unidad de disco duro en el sistema operativo?

**R:** Abra la Utilidad de Discos en **Ir | Utilidades | Utilidad de Discos**. Si la unidad de disco duro aparece en la columna de la izquierda, compruebe las preferencias del Finder para ver por qué no se muestra en el escritorio (revise la pregunta anterior).

**P:** ¿La configuración del ordenador cumple los requisitos mínimos del sistema para utilizar esta unidad de disco duro?

**R:** Consulte el embalaje del producto para ver la lista de sistemas operativos compatibles.

**P:** ¿Ha seguido los pasos de instalación correctos para el sistema operativo?

**R:** Revise los pasos de instalación de la sección [Conexión](#).

## Windows

### Problema: El icono de la unidad de disco duro no aparece en Equipo

**P:** ¿Está incluida la unidad de disco duro en el Administrador de dispositivos?

**R:** Todas las unidades aparecen al menos en un lugar en el Administrador de dispositivos.

Escriba “Administrador de dispositivos” en la búsqueda e inícielo. Busque en la sección Unidades de disco y, de ser necesario, haga clic en el icono Más (+) para ver toda la lista de dispositivos. Si no tiene la seguridad de que la unidad esté incluida, desconéctela de forma segura y vuelva a conectarla. La entrada que cambie será su unidad de disco duro de LaCie.

**P:** ¿Aparece su unidad de disco duro junto a un icono inusual?

**R:** El Administrador de dispositivos de Windows suele ofrecer información sobre fallos en los periféricos. Aunque el Administrador de dispositivos puede ayudar a solucionar la mayoría de problemas, puede que no muestre la causa exacta o que no ofrezca una solución precisa.

Un icono inusual junto a la unidad de disco duro puede indicar un problema. Por ejemplo, en lugar del icono normal basado en el tipo de dispositivo, se muestra un signo de interrogación, de admiración o una X. Haga clic con el botón derecho del ratón en este icono y, a continuación, seleccione Propiedades. La pestaña General ofrece un posible motivo por el que la unidad no funciona según lo previsto.