



# LaCie Rugged Secure

Gebruikershandleiding



**Klik hier om een bijgewerkte online versie te bekijken**  
van dit document. Ook de meest recente content, uitvergrote afbeeldingen, betere navigatie en het zoekvenster zijn hier te vinden.

# Contents

<b>1</b>	<b>Inleiding</b>	<b>4</b>
	Inhoud van de verpakking	4
	Minimale systeemvereisten	4
	• Poorten	4
	• Besturingssysteem	5
	• Minimale vrije schijfruimte	5
	Ingress Protection-classificatie	5
<b>2</b>	<b>Kabels en aansluitingen</b>	<b>6</b>
	USB-C-protocollen	6
	USB 3.1-kabel (USB-C)	6
<b>3</b>	<b>Aansluiten</b>	<b>8</b>
	STAP 1 - De USB-kabel aansluiten	8
	STAP 2- De LaCie Rugged SECURE instellen	8
<b>4</b>	<b>Gebruik Toolkit om beveiliging, back-ups en meer in te stellen</b>	<b>10</b>
	Beveiliging inschakelen	10
	Een Mirror-map maken	10
	Een back-upplan starten (alleen Windows)	10
<b>5</b>	<b>Werkt met iPad USB-C</b>	<b>11</b>
<b>6</b>	<b>Uw apparaat veilig verwijderen van uw computer</b>	<b>12</b>
	Windows	12
	Mac	12
	• Uitwerpen via het Zoekmachine-venster	12
	• Uitwerpen vanaf bureaublad	12
<b>7</b>	<b>Optioneel formatteren en partitioneren</b>	<b>14</b>
	Een bestandssysteemindeling kiezen	14
	• Compatibiliteit met zowel Windows als Macs	14
	• Geoptimaliseerde prestaties voor Windows	14
	• Geoptimaliseerde prestaties voor macOS	14
	• Meer informatie	15
	Instructies voor formatteren	15

<b>8 Veelgestelde vragen</b> .....	<b>16</b>
<b>Alle gebruikers</b> .....	<b>16</b>
• Probleem: Ik schakel de beveiliging in en krijg een foutmelding 'Incorrect code' (Onjuiste code) wanneer ik mijn beveiligingscode (SID-code) ingeef. ....	16
• Probleem: mijn bestandsoverdrachten gaan te langzaam. ....	16
• Probleem: Ik heb een oudere computer met USB 3.0-poorten (type A) .....	17
• Probleem: Ik moet een USB-hub gebruiken voor mijn USB-apparaten .....	17
• Probleem: De meegeleverde USB-kabels zijn te kort. ....	17
• Probleem: Ik krijg foutmeldingen bij bestandsoverdrachten .....	17
<b>Mac</b> .....	<b>18</b>
• Probleem: Het pictogram van de harde schijf verschijnt niet op mijn bureaublad .....	18
<b>Windows</b> .....	<b>18</b>
• Probleem: Het pictogram van de harde schijf verschijnt niet in Computer .....	18

# Inleiding

LaCie Rugged SECURE is een mobiele opslagoplossing voor creatieve professionals onderweg. De zelfversleutelende magie van LaCie Rugged SECURE biedt uw intellectuele eigendom extra bescherming. Voeg daarbij nog de bescherming tegen vallen, regen en schokken waar Rugged-schijven bekend om staan, en u krijgt een schijf die uw gegevens zorgvuldig beschermt.

Lees in deze gebruikershandleiding zorgvuldig de instructies voor het instellen van uw Rugged SECURE en begin vervolgens uw gegevens veilig op te slaan met de AES-256-hardwareversleuteling.

Bekijk de [Veelgestelde vragen](#) of bezoek de [Klantondersteuning van LaCie](#) voor veelgestelde vragen en antwoorden over uw harde schijf.

## Inhoud van de verpakking

- LaCie Rugged Secure
- USB 3.1 Gen 2 (USB-C)-kabel
- Snelstartgids
- Bijsluiter met beveiligingscode (SID) en resetcode (PSID)



**Belangrijk**—Bewaar de verpakking. Als u problemen ondervindt met uw harde schijf en deze wilt ruilen, moet de harde schijf in de originele verpakking worden geretourneerd.

Het wordt aanbevolen de bijsluiter te bewaren waarop de beveiligingscode en de resetcodes van uw apparaat zijn vermeld. De beveiligingscode is nodig om de beveiliging van uw apparaat in eerste instantie in te schakelen. De resetcodes zijn nodig als u het apparaat opnieuw op de fabrieksinstellingen moet instellen. Let op: als u de bijsluiter niet meer hebt, kunt u de codes ook vinden op de stickers die zich bevinden onder de beschermrand die de harde schijf omsluit.

## Minimale systeemvereisten

### Poorten

Gebruik de meegeleverde kabel om uw LaCie-apparaat aan te sluiten op een computer met een USB-C-poort.

# Besturingssysteem

Ga naar [Besturingssysteemvereisten voor Seagate-hardware en -software](#)

## Minimale vrije schijfruimte

600 MB aanbevolen.

## Ingress Protection-classificatie

De Ingress Protection (IP) -classificatie is een standaard voor het definiëren van de soorten beveiliging die worden ondersteund door apparatuur en apparaten. De tweecijferige code voor IP geeft aan tegen welke omstandigheden het apparaat bestand is. De twee cijfers staan los van elkaar en elk cijfer staat voor een verschillend beschermingsniveau.

De LaCie Rugged SECURE is IP 52-gecertificeerd.

**5:** Bescherming tegen het binnendringen van stof in het interne mechanisme van het apparaat.

**2:** Beschermd tegen waterdruppels die onder een hoek van 15° op de behuizing vallen.

De LaCie Rugged SECURE is ook beschermd bij een val van maximaal 1,2 meter (wanneer het apparaat niet in gebruik is).

# Kabels en aansluitingen

## USB-C-protocollen

USB is een seriële ingangs-/uitgangstechnologie om randapparaten op een computer aan te sluiten. USB-C is de meest recente versie van deze standaard en biedt een hogere bandbreedte en nieuwe energiebeheerfuncties.

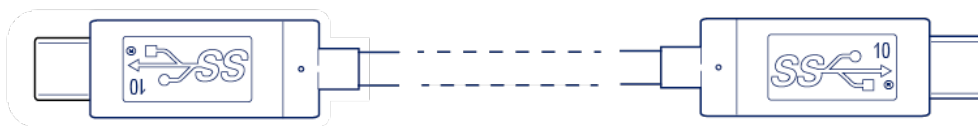
USB-C biedt ondersteuning voor vele protocollen:

Thunderbolt 3	overdrachtssnelheden tot 40Gb/s
USB 3.1 Gen 2	overdrachtssnelheden tot 10Gb/s
USB 3.1 Gen 1	overdrachtssnelheden tot 5Gb/s
SuperSpeed USB 3.0	overdrachtssnelheden tot 5Gb/s
Hi-Speed USB 2.0	overdrachtssnelheden tot 480 Mb/s

De USB-C-poort van de LaCie Rugged SECURE is USB 3.1 Gen 1. U kunt uw Rugged SECURE aansluiten op een USB-C-poort van uw computer.

## USB 3.1-kabel (USB-C)

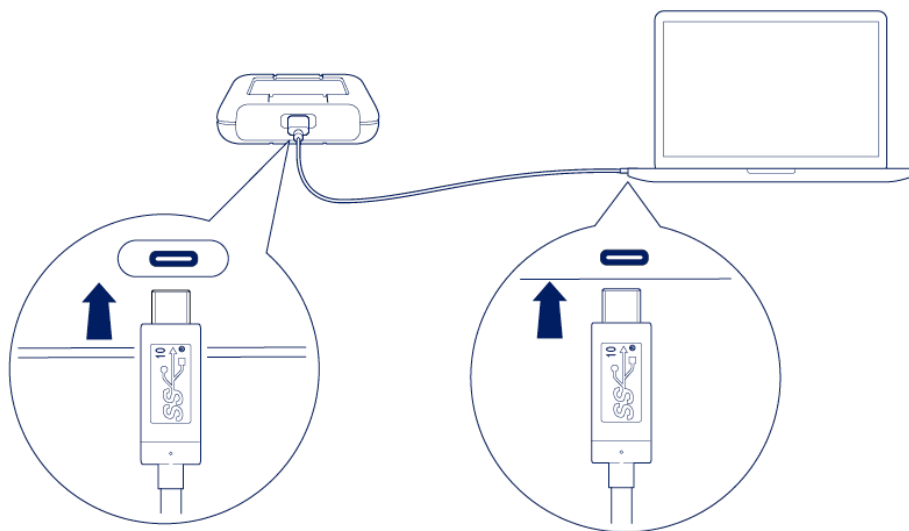
Gebruik de USB 3.1 (USB-C)-kabel om LaCie Rugged SECURE aan te sluiten op de USB-C-poort van uw computer.





# Aansluiten

## STAP 1 - De USB-kabel aansluiten



## STAP 2- De LaCie Rugged SECURE instellen

Voor de installatie van de Toolkit-app is een internetverbinding vereist.

1. Gebruik een programma voor bestandsbeheer zoals Verkenner of Finder, open de LaCie Rugged SECURE en kies Start Win Here (Start Win Hier) of Start Mac Here (Start Mac hier).





2. Volg de instructies op het scherm op om uw apparaat te registreren en de Toolkit-app te installeren die u nodig heeft om de beveiliging van de LaCie Rugged SECURE in te schakelen.



Toolkit is nodig om de beveiliging van de LaCie Rugged SECURE in te schakelen. Let erop dat u Toolkit installeert om uw apparaat met een wachtwoord te beveiligen met behulp van de 256-bits versleuteling van Seagate Secure.

# Gebruik Toolkit om beveiliging, back-ups en meer in te stellen

Toolkit biedt handige hulpmiddelen om eenvoudig de beveiliging te beheren, back-upplannen en spiegelmappen aan te maken, en meer.

## Beveiliging inschakelen

Toolkit is nodig om de beveiliging van de LaCie Rugged SECURE in te schakelen. Let erop dat u Toolkit installeert om uw apparaat met een wachtwoord te beveiligen met behulp van de 256-bits versleuteling van Seagate Secure.

- [Klik hier](#) voor informatie over het inschakelen van beveiliging.

## Een Mirror-map maken

Maak een Mirror-map (spiegelmap) op uw pc of Mac die met uw opslagapparaat is gesynchroniseerd. Wanneer u in de ene map bestanden toevoegt, bewerkt of verwijdert, zal Toolkit automatisch de andere map bijwerken met uw wijzigingen.

- [Klik hier](#) voor meer informatie over het maken van een spiegelmap.

## Een back-upplan starten (alleen Windows)

Maak een plan op maat voor de inhoud, het opslagapparaat en het schema van uw keuze.

- [Klik hier](#) voor informatie over het instellen van een back-upplan.

# Werkt met iPad USB-C

U kunt uw LaCie-opslagapparaten gebruiken met iPads uit het hoger segment. Dat is een geweldige optie om bestanden te verplaatsen tussen computers, cloudservices en externe opslag. De iPad is ook een perfect mobiel montagestation voor het importeren van media naar geavanceerde video- en beeldverwerkingsapps.

Zie [Externe opslag en iPadOS](#) voor meer informatie over het volgende:

- Opslag aansluiten op compatibele iPads
- Beschikbare acties
- Meerdere items selecteren
- Toegang tot opslagapparaten vanuit een app
- Ondersteunde externe opslagapparaten en USB-hubs
- Externe opslagprestaties op een iPad in vergelijking met een computer
- Thunderbolt-opslagapparaten
- Batterijverbruik
- Uitwerpen
- Opslagindelingen
- Wachtwoordbeveiliging
- Toolkit en aansluitingen voor het eerste gebruik

# Uw apparaat veilig verwijderen van uw computer

U moet het opslagstation altijd eerst in het besturingssysteem uitwerpen alvorens het fysiek los te koppelen. Uw computer voert bepaalde administratieve taken uit voordat de schijf wordt verwijderd. Als u het station loskoppelt zonder het eerst uit te werpen in het besturingssysteem, kunnen uw bestanden beschadigd raken.

## Windows

Gebruik de functie 'Veilig verwijderen' om het apparaat te verwijderen.

1. Klik op het pictogram 'Hardware veilig verwijderen' in het systeemvak van Windows om de apparaten weer te geven die u kunt uitwerpen.
2. Als u het pictogram 'Hardware veilig verwijderen' niet kunt vinden, kunt u op de knop Verborgen pictogrammen weergeven klikken om alle pictogrammen in het systeemvak zichtbaar te maken.
3. Kies het apparaat dat u wilt uitwerpen uit de lijst met apparaten. Windows geeft een melding wanneer u het apparaat veilig kunt verwijderen.
4. Koppel het apparaat los van de computer.

## Mac

U kunt uw apparaat op verschillende manieren uitwerpen op uw Mac. Hieronder staan twee opties.

### Uitwerpen via het Zoekmachine-venster

1. Open een Zoekmachine-venster.
2. Op de navigatiebalk aan de zijkant, naar Apparaten gaan en de schijf die u wilt uitwerpen lokaliseren. Op het symbool Uitwerpen, rechts van de naam van de schijf, klikken.
3. Zodra het apparaat uit de navigatiebalk aan de zijkant verdwijnt of het Zoekmachine-venster wordt gesloten, kunt u de kabel van de interface van uw Mac loskoppelen.

### Uitwerpen vanaf bureaublad

1. Selecteer het bureaubladpictogram voor uw apparaat en sleep dit naar de Prullenbak.
2. Zodra het pictogram van het apparaat verdwenen is van uw bureaublad, kunt u het apparaat fysiek loskoppelen van uw Mac.



# Optioneel formatteren en partitioneren

Uw apparaat is voorgeformatteerd als exFAT (Extended File Allocation Table) voor compatibiliteit met zowel Mac- als Windows-computers.

## Een bestandssysteemindeling kiezen

Overweeg bij het kiezen van een bestandssysteemindeling of **compatibiliteit** of **prestaties** het belangrijkste is bij uw dagelijkse gebruik van de schijf.

- **Compatibiliteit** - U hebt een platformafhankelijke indeling nodig omdat u uw schijf zowel op pc's als Macs wilt kunnen aansluiten.
- **Prestaties** - Als u uw schijf met slechts één type computer verbindt, kunt u de prestaties van het kopiëren van bestanden optimaliseren door de schijf te formatteren in het standaard bestandssysteem van het besturingssysteem van uw computer.

## Compatibiliteit met zowel Windows als Macs

exFAT is een lichtgewicht bestandssysteem dat compatibel is met alle versies van Windows en moderne versies van macOS. Formateer uw schijf in exFAT als u uw schijf met zowel pc's als Macs gebruikt. Hoewel exFAT platformafhankelijke toegang tot beide computersystemen biedt, moet u rekening houden met het volgende:

- exFAT is niet compatibel en wordt niet aanbevolen voor ingebouwde back-upprogramma's zoals Bestandsgeschiedenis (Windows) en Time Machine (macOS). Als u een van deze hulpprogramma's voor back-up wilt gebruiken, moet u de schijf formatteren in het standaard bestandssysteem voor de computer waarop het programma wordt uitgevoerd.
- exFAT is geen journaled bestandssysteem, wat inhoudt dat het gevoeliger is voor gegevensbeschadiging indien er fouten optreden of indien de schijf niet op de juiste wijze wordt losgekoppeld van de computer.

## Geoptimaliseerde prestaties voor Windows

NTFS (New Technology File System) is een eigen journaling bestandssysteem van Windows. macOS kan NTFS-volumes lezen, maar er niet standaard naar schrijven. Dit betekent dat u via uw Mac bestanden kunt kopiëren van een NTFS-geformatteerde schijf, maar er geen bestanden aan kunt toevoegen aan of van kunt verwijderen. Als u meer flexibiliteit nodig hebt dan deze eenrichtingsoverdracht met Macs, overweeg dan exFAT.

## Geoptimaliseerde prestaties voor macOS

Apple biedt twee eigen bestandssystemen.

Mac OS Extended (ook bekend als Hierarchical File System Plus of HFS+) is een Apple-bestandssysteem dat sinds 1998 wordt gebruikt voor mechanische en hybride interne schijven. macOS Sierra (versie 10.12) en eerder gebruiken standaard HFS+.

APFS (Apple File System) is een Apple-bestandssysteem dat is geoptimaliseerd voor solid-state drives (SSD's) en op flash gebaseerde opslagsystemen, maar werkt ook met harde schijven (HDD's). Het werd voor het eerst geïntroduceerd met de release van macOS High Sierra (versie 10.13). APFS kan alleen worden gelezen door Macs met High Sierra of hoger.

Houd bij het kiezen tussen Apple-bestandssystemen rekening met het volgende:

- Windows kan standaard APFS- en HFS+-volumes niet lezen en er niet naar schrijven. Als u platformafhankelijke compatibiliteit nodig heeft, moet u de schijf formatteren in exFAT.
- Als u van plan bent uw schijf met Time Machine te gebruiken:
  - De standaardindeling voor macOS Big Sur (versie 11) en hoger is APFS.
  - De standaardindeling voor macOS Catalina (versie 10.15) en eerder is HFS+.
- Als u van plan bent uw schijf te gebruiken om bestanden te verplaatsen tussen Macs met oudere OS-versies, overweeg dan om uw schijf te formatteren in HFS+ in plaats van APFS.
- macOS-bestandssystemen en Android: het formatteren van uw schijf voor macOS wordt mogelijk niet ondersteund bij verbindingen met mobiele Android-apparaten.

## Meer informatie

Zie [Vergelijkingen van bestandssysteemindelingen](#) voor aanvullende overwegingen bij het kiezen van een bestandssysteemindeling.

## Instructies voor formatteren

Zie [Uw schijf formatteren](#) voor instructies over het formatteren van uw schijf.

# Veelgestelde vragen

Raadpleeg de veelgestelde vragen hieronder voor hulp bij de installatie of het gebruik van uw LaCie harde schijf. Voor aanvullende ondersteuningsbronnen neemt u contact op met de [klantenservice van LaCie](#).

## Alle gebruikers

**Probleem: Ik schakel de beveiliging in en krijg een foutmelding 'Incorrect code' (Onjuiste code) wanneer ik mijn beveiligingscode (SID-code) ingeef.**

**Q:** Hebt u de hoofdletters correct ingevoerd?

**A:** De beveiligingscode (SID) die door de fabriek is geleverd, is hoofdlettergevoelig. De letters die in hoofdletters op de bijsluiters van uw verpakking zijn vermeld, dienen ook in hoofdletters te worden ingegeven in Toolkit:

**V:** Schakelt u de beveiliging in na het formatteren van de schijf?

**A:** Als u de beveiliging hebt uitgeschakeld en daarna de schijf hebt geformatteerd, moet u de stappen voor het instellen van de beveiliging opnieuw uitvoeren. U wordt gevraagd om de beveiligingscode (SID) op te geven—**u dient hierbij echter het wachtwoord op te geven dat u zelf hebt gemaakt toen u de beveiliging voor het eerst hebt ingeschakeld** en niet de beveiligingscode die u op de bijsluiters in uw verpakking is vermeld.

**Probleem: mijn bestandsoverdrachten gaan te langzaam**

**V:** Zijn beide uiteinden van de USB-kabel stevig aangesloten?

**A:** Voer de volgende tips uit om problemen met kabelverbindingen op te lossen:

- Controleer beide uiteinden van de USB-kabel en zorg ervoor dat ze goed op de poorten zijn aangesloten.
- Probeer de kabel los te koppelen en wacht vervolgens 10 seconden voordat u deze opnieuw aansluit.
- Probeer een andere USB-kabel.

**V:** Zijn er andere USB-apparaten aangesloten op dezelfde poort of hub?



A: Verwijder andere USB-apparaten en controleer of de snelheid van de harde schijf verbetert.

## **Probleem: Ik heb een oudere computer met USB 3.0-poorten (type A)**

V: Werkt de USB 3.1 Gen 1-poort van mijn harde schijf met de USB 3.0-poort van mijn computer?

A: Ja, het apparaat werkt ook op USB 3.0-poorten, maar bij het product is geen kabel met een USB Type A-connector meegeleverd. De overdrachtssnelheden zijn veel lager met USB 3.0

## **Probleem: Ik moet een USB-hub gebruiken voor mijn USB-apparaten**

V: Kan ik mijn harde schijf gebruiken met een USB-hub?

A: Ja, de harde schijf kan worden verbonden met een USB-hub. Als u een hub gebruikt en daarbij herkenningsproblemen, lagere overdrachtssnelheden dan gebruikelijk, een willekeurige verbreking van de verbinding met uw computer of andere ongebruikelijke problemen ervaart, probeer de harde schijf dan rechtstreeks aan te sluiten op de USB-poort van de computer.

Sommige USB-hubs zijn niet efficiënt op het gebied van energiebeheer, wat problematisch kan zijn voor aangesloten apparaten. Overweeg in dergelijke gevallen het gebruik van een USB-hub met stroomvoorziening die met een voedingskabel wordt geleverd.

## **Probleem: De meegeleverde USB-kabels zijn te kort**

V: Kan ik voor mijn harde schijf een langere kabel gebruiken?

A: Ja, zolang het een kabel is die is gecertificeerd op basis van USB-normen. Voor het beste resultaat raadt LaCie echter aan de kabel te gebruiken die bij de harde schijf is meegeleverd. Als u een langere kabel gebruikt en problemen met detectie of overdrachtssnelheden of verbindingproblemen ondervindt, gebruik dan de originele kabel die bij uw harde schijf is meegeleverd.

## **Probleem: Ik krijg foutmeldingen bij bestandsoverdrachten**

V: Hebt u bij het kopiëren naar een FAT32-volume een bericht met de melding 'Error -50' gekregen?

A: Wanneer u bestanden of mappen kopieert van een computer naar een FAT32-volume, kunnen bepaalde tekens in bestandsnamen niet worden gekopieerd. Deze tekens zijn onder andere: ? < > / \ :

Ga na of uw bestanden en mappen geen namen hebben die deze tekens bevatten.

Als dit een terugkerend probleem is of als u geen bestandsnamen met niet-compatibele tekens kunt vinden,

overweeg dan de schijf te formatteren als NTFS (voor Windows-gebruikers) of HFS+ (voor Mac-gebruikers). Zie [Optioneel formatteren en partitioneren](#).

**V:** Kreeg u een melding dat de verbinding met de schijf werd verbroken toen u de computer uit de slaapstand haalde?

**A:** U kunt dit bericht negeren omdat de schijf automatisch opnieuw wordt geactiveerd op de computer, ondanks de foutmelding. LaCie-schijven besparen energie doordat ze stoppen met draaien wanneer de computer in de slaapstand wordt gezet. Wanneer de computer uit de slaapstand wordt gehaald, kan het zijn dat de schijf niet genoeg tijd heeft om weer te beginnen draaien, waardoor deze foutmelding verschijnt.

## Mac

### Probleem: Het pictogram van de harde schijf verschijnt niet op mijn bureaublad

**V:** Is uw Finder zo geconfigureerd dat harde schijven op het bureaublad worden verborgen?

**A:** Ga naar Finder en vervolgens naar **Voorkeuren > Tabblad Algemeen > Toon deze onderdelen op het bureaublad**. Controleer of het selectievakje **Harde schijven** is ingeschakeld.

**V:** Is uw harde schijf geactiveerd in het besturingssysteem?

**A:** Open het Schijfhulpprogramma via **Ga > Hulpprogramma's > Schijfhulpprogramma**. Als de harde schijf in de kolom links is vermeld, controleert u de Finder-voorkeuren om te controleren waarom de harde schijf niet wordt weergegeven op het bureaublad (en leest u ook de vorige vraag).

**V:** Voldoet de configuratie van uw computer aan de minimale systeemvereisten voor gebruik met deze harde schijf?

**A:** Raadpleeg de lijst van ondersteunde besturingssystemen op de productverpakking.

**V:** Hebt u de juiste installatiestappen voor uw besturingssysteem gevolgd?

**A:** Bekijk de installatiestappen in [Verbinding maken](#).

## Windows

### Probleem: Het pictogram van de harde schijf verschijnt niet in Computer

**V:** Wordt de harde schijf vermeld in Apparaatbeheer?

**A:** Alle harde schijven worden op minstens één plaats in Apparaatbeheer vermeld.

Typ Apparaatbeheer in Zoeken om dit te starten. Kijk in het gedeelte Schijfstations en klik indien nodig op het plusteken (+) om de volledige lijst van apparaten te zien. Indien u niet zeker weet of uw harde schijf is vermeld, koppelt u deze veilig los en sluit u deze daarna opnieuw aan. De vermelde schijf die verandert, is uw LaCie-schijf.

**V:** Staat er een ongebruikelijk pictogram naast uw schijf?

**A:** Windows Apparaatbeheer biedt doorgaans informatie over problemen met randapparaten. Apparaatbeheer kan hulp bieden bij het oplossen van de meeste problemen, maar geeft niet altijd de exacte oorzaak of oplossing weer.

Een ongebruikelijk pictogram naast het apparaat kan een probleem aangeven. In plaats van het normale pictogram op basis van het type apparaat wordt bijvoorbeeld een uitroepteken, vraagteken of een X weergegeven. Klik met de rechtermuisknop op dit pictogram en kies Eigenschappen. Op het tabblad Algemeen wordt een mogelijke reden gegeven waarom het apparaat niet werkt zoals verwacht.